



**GİRESUN  
ÜNİVERSİTESİ**

**2019 YILI  
İDARE FAALİYET RAPORU**





**Giresun Üniversitesi  
Merkez Rektörlük Binası**



HAZIRLAYAN

Seyfi GÖKTEKİN  
Stratejik Yönetim ve Planlama Şube Müdürü



*Yaptıkları işin doğruluğuna inanan insanlar, çalışmalarının denetlenmesinden, karşı fikirler ortaya atılmasından ve tercihleri üzerinde münakaşa yapmaktan zevk alırlar.*

*Mustafa Kemal ATATÜRK*



**RECEP TAYYİP ERDOĞAN**  
**CUMHURBAŞKANI**



## SUNUŞ

Giresun Üniversitesi kurulduğu 2006 yılından bu yana gerek eğitim-öğretimi, idari kadrosu ve eğitim alt yapısı ile gerekse öğrencilerine sağladığı sosyal ve kültürel olanaklarıyla ülkemizdeki gelişmiş üniversiteler arasında yerini alma yolunda önemli adımlar atmıştır. Üniversitemizin 2019 yılı idare faaliyet raporu, 5018 sayılı Kamu Malî Yönetimi ve Kontrol Kanununa göre hazırlanmıştır.

Kurumumuz 2019 Kurum İdare Faaliyet Raporu, kullanılan kaynakları, bütçe hedef ve gerçekleştirmeleri ile meydana gelen sapmaların nedenlerini, varlık ve yükümlülükleri ile yardım yapılan birlik, kurum ve kuruluşların faaliyetlerine ilişkin bilgileri de kapsayan malî bilgileri; stratejik plan ve performans programı uyarınca yürütülen faaliyetleri ve performans bilgilerini içerecek şekilde düzenlenmiştir.

2019 yılı sonu itibariyle Üniversite bünyesinde, 13 fakülte, 5 yüksekokul, 13 meslek yüksekokulu, 21 uygulama ve araştırma merkezi, 3 enstitü ve 1 devlet konservatuarı bulunan üniversitemiz eğitim-öğretim, araştırma, topluma hizmet ve girişimcilik faaliyetlerini yaklaşık 27.000 öğrenci, 1001 akademik ve 649 idari personel (376 kadrolu+35 sözleşmeli+238 sürekli işçi) ile sürdürmektedir.

Uluslararası genel kabul görmüş standartlar çerçevesinde yürütülen eğitim-öğretim, araştırma ve sosyokültürel faaliyetlerde öncelikle milli kültür ve değerleri idrak etmiş kaliteli ve araştırmacı bireyler yetiştirmeyi ülkesinin ve bölgesinin bilim, teknoloji, sağlık ve daha bir çok önemli alanlarda gelişimine katkı sağlamayı amaçlamıştır.

Saydamlık ve hesap verilebilirliği sağlamak üzere hazırlanan ve Üniversitemizin 2019 yılındaki faaliyetleriyle bütçe uygulama sonuçları hakkında bilgiler sunan bu raporun hazırlanmasında emeği geçen herkese teşekkürlerimi sunarım.

Saygılarımla.



Şubat 2020

**Prof. Dr. Yılmaz CAN**  
**Rektör**

# 2019 İDARE FAALİYET RAPORU

## İÇİNDEKİLER

REKTÖR SUNUŞU.....	6
İÇİNDEKİLER.....	8
I. GENEL BİLGİLER .....	9
A. Misyon, Vizyon ve Değerler .....	11
B. Yetki, Görev ve Sorumluluklar .....	13
C. İdareye İlişkin Bilgiler .....	17
1. Fiziksel Yapı .....	17
2. Örgüt Yapısı .....	23
3. Bilgi ve Teknolojik Kaynaklar .....	30
4. İnsan Kaynakları .....	42
5. Sunulan Hizmetler .....	50
6. Yönetim ve İç Kontrol Sistemi .....	59
II. AMAÇ VE HEDEFLER.....	62
a) İdarenin Amaç ve Hedefleri .....	62
b) Temel Politika ve Öncelikler .....	64
III. FAALİYETLERE İLİŞKİN BİLGİ VE DEĞERLENDİRME .....	66
a) Mali Bilgiler .....	66
1. Bütçe Uygulama Sonuçları .....	66
2. Temel Mali Tablolara İlişkin Açıklamalar .....	71
3. Mali Denetim Sonuçları .....	72
b) Performans Bilgileri .....	73
1. Faaliyet ve Proje Bilgileri.....	73
2. Performans Sonuçları Tablosu .....	83
3. Performans Sonuçlarının Değerlendirilmesi .....	83
4. Performans Bilgi Sisteminin Değerlendirilmesi .....	85
5. Diğer Hususlar .....	85
IV. KURUMSAL KABİLİYET VE KAPASİTENİN DEĞERLENDİRİLMESİ .....	86
a) Güçlü Yönler.....	86
b) Zayıf Yönler .....	86
c) Fırsatlar ve Tehditler.....	87
V. ÖNERİ VE ÖNLEMLER .....	88
EKLER	
Ek 1. Üst Yöneticinin İç Kontrol Güvence Beyanı .....	90
Ek 2. Mali Hizmetler Birim Yöneticisi Beyanı .....	91



## I. GENEL BİLGİLER

Giresun Üniversitesi, 2809 sayılı Yüksek Öğretim Teşkilat Kanunu'na, 01. 03. 2006 tarihinde ve 5467 sayılı Kanun ile eklenen 65. Madde ile kurulmuştur. Bu kanunla, Karadeniz Teknik Üniversitesi'ne bağlı Giresun Eğitim Fakültesi, Fen Edebiyat Fakültesi, İktisadî ve İdarî Bilimler Fakültesi, Giresun Meslek Yüksek Okulu, Tirebolu Meslek Yüksek Okulu, Sağlık Yüksekokulu ile Cumhuriyet Üniversitesi'ne bağlı Alucra Meslek Yüksek Okulu ve Şebinkarahisar Meslek Yüksek Okulu Giresun Üniversitesi'ne bağlanmıştır. Fen Bilimleri Enstitüsü ile Sosyal Bilimler Enstitüsü de bu süreçte kurulmuştur.

Giresun Üniversitesi'ne bağlanan Eğitim Fakültesi'nin temeli, 1962 yılında kurulan üç yıllık Kız Öğretmen Okulu'na dayanmaktadır. Söz konusu okul bu tarihten sonra değişik isim ve statülerde faaliyetlerini sürdürmüştür. Aynı şekilde Fen Edebiyat Fakültesi 1998 yılında, İktisadî ve İdarî Bilimler Fakültesi 2003 yılında kurulmuş, sonra da bu okullar Giresun Üniversitesi'ne bağlanmışlardır. Aynı şekilde Sağlık Yüksekokulu 1992-1993 eğitim öğretim yılında faaliyete başlamış, 2006 yılında da Giresun Üniversitesi'ne bağlanmıştır. Bu okul, 15.10.2008 tarih ve 27025 sayılı Bakanlar Kurulu kararıyla Sağlık Bilimleri Fakültesi adını almıştır.

Giresun Üniversitesi 2019 Yılı sonu itibarıyla; 13 Fakülte, 3 Enstitü, 5 Yüksekokul, 1 Devlet Konservatuvarı, 13 Meslek Yüksekokulu, 21 Uygulama ve Araştırma Merkezi ve 5 Bölüm ile toplam 17 yerleşkede eğitim öğretim vermektedir. Merkezde Güre, Nizamiye ve Gazipaşa yerleşkelerinde; ilçelerde ise Alucra, Bulancak, Dereli, Espiye, Eynesil, Görele, Keşap, Piraziz, Şebinkarahisar, Tirebolu yerleşkelerinde bulunan fakülte, yüksekokul ve meslek yüksekokullarında 174 ön lisans, 106 lisans, 49 yüksek lisans, 11 doktora olmak üzere 340 program ile faaliyetlerine devam etmektedir. Üniversitemiz; 1001 akademik, 376 idari, 35 sözleşmeli ve 238 sürekli işçi olmak üzere toplam 1650 personel ve 11.595 ön lisans, 14.125 lisans, 1.467 lisansüstü olmak üzere toplam 27.187 öğrenci ile faaliyetlerini sürdürmektedir.

Giresun Üniversitesinden 2006-2019 yılları arasında 49.638 kişi mezun olarak diploma alırken, 5.278 kişi de Pedagojik Formasyon Sertifikası almaya hak kazanmıştır.

**Tablo:** Üniversitemize bağlı birimlere ait bilgilerin yer aldığı tablo aşağıda verilmiştir.

GİRESUN ÜNİVERSİTESİ AKADEMİK BİRİM VE KURULUŞ TARİHLERİ LİSTESİ		
S.N	Birim Adı	Açılış Tarihi
1	Alucra Turan Bulutçu Meslek Yüksekokulu	17.03.2006
2	Eğitim Fakültesi	17.03.2006
3	Fen Bilimleri Enstitüsü	17.03.2006
4	Fen-Edebiyat Fakültesi	17.03.2006
5	Fındık Uygulama Ve Araştırma Merkezi	17.03.2006
6	İktisadi Ve İdari Bilimler Fakültesi	17.03.2006
7	Mühendislik Fakültesi	17.03.2006
8	Sağlık Araştırma Ve Uygulama Merkezi	17.03.2006
9	Sosyal Bilimler Enstitüsü	17.03.2006
10	Sürekli Eğitim Araştırma Ve Uygulama Merkezi	17.03.2006
11	Tirebolu Mehmet Bayrak Meslek Yüksekokulu	17.03.2006
12	Sağlık Bilimleri Enstitüsü	29.05.2007
13	Tıp Fakültesi	29.05.2007
14	Karadeniz Stratejik Araştırma Ve Uygulama Merkezi	30.07.2008
15	Keşap Meslek Yüksekokulu	30.07.2008

# GİRESUN ÜNİVERSİTESİ İDARE FAALİYET RAPORU

16	Sağlık Hizmetleri Meslek Yüksekokulu	30.07.2008
17	Tirebolu İletişim Fakültesi	14.08.2008
18	Görelle Uygulamalı Bilimler Yüksekokulu	14.08.2008
19	Görelle Güzel Sanatlar Fakültesi	14.08.2008
20	Bulancak Kadir Karabaş Uygulamalı Bilimler Yüksekokulu	15.10.2008
21	Sağlık Bilimleri Fakültesi	15.10.2008
22	Şebinkarahisar Uygulamalı Bilimler Yüksekokulu	15.10.2008
23	Devlet Konservatuvarı	11.01.2009
24	Espiye Meslek Yüksekokulu	11.01.2009
25	Eynesil Kamil Nalbant Meslek Yüksekokulu	10.09.2009
26	Dereli Meslek Yüksekokulu	23.12.2010
27	Sivil Havacılık Yüksekokulu	24.10.2011
28	Sosyal Bilimler Meslek Yüksekokulu	10.05.2012
29	Şebinkarahisar Sosyal Bilimler Meslek Yüksekokulu	10.05.2012
30	Şebinkarahisar Teknik Bilimler Meslek Yüksekokulu	10.05.2012
31	Teknik Bilimler Meslek Yüksekokulu	10.05.2012
32	Kadın Çalışmaları Uygulama Ve Araştırma Merkezi	19.06.2012
33	Türkçe Ve Yabancı Dil Uygulama Ve Araştırma Merkezi	19.06.2012
34	Kariyer Yönlendirme Ve Bilgilendirme Uygulama Ve Araştırma Merkezi	05.07.2012
35	İslami İlimler Fakültesi	08.09.2012
36	Yabancı Diller Yüksekokulu	08.09.2012
37	Merkezi Araştırma Laboratuvarı Uygulama Ve Araştırma Merkezi	13.12.2012
38	Turizm Fakültesi	16.05.2013
39	Karadeniz Kültür Uygulama Ve Araştırma Merkezi	12.06.2013
40	Uzaktan Eğitim Uygulama Ve Araştırma Merkezi	10.07.2013
41	Okul Öncesi Uygulama Ve Araştırma Merkezi	02.10.2013
42	İstatistik Danışmanlık Uygulama Ve Araştırma Merkezi	19.11.2014
43	Spor Bilimleri Fakültesi	09.03.2015
44	Botanik Bahçesi Ve Herbaryum Uygulama Ve Araştırma Merkezi	11.03.2015
45	Türk İslam Sanatları Ve Mimarisi Uygulama Ve Araştırma Merkezi	01.04.2015
46	Geleneksel Ve Tamamlayıcı Tıp Uygulama Ve Araştırma Merkezi	08.04.2015
47	Denizcilik Fakültesi	05.06.2015
48	Diş Hekimliği Fakültesi	27.08.2015
49	Artırılmış Gerçeklik Uygulama Ve Araştırma Merkezi	15.10.2015
50	Çevre Sorunları, Temiz Üretim Uygulama Ve Araştırma Merkezi	28.10.2015
51	Piraziz Meslek Yüksekokulu	20.04.2016
52	Giresun İli Uygulama Ve Araştırma Merkezi	02.08.2016
53	Bulancak Endüstriyel Sanatlar Meslek Yüksekokulu	20.04.2017
54	Psikolojik Danışma Ve Rehberlik Uygulama Ve Araştırma Merkezi	13.06.2018
55	Çocuk Hakları Uygulama ve Araştırma Merkezi	01.04.2019
56	Karadeniz Turizm Uygulama ve Araştırma Merkezi	18.04.2019

# A. Misyon ve Vizyon



## MİSYON

Milletimizin temel değerleri ve ülkemizin stratejik hedefleri doğrultusunda, bilim, sanat ve kültür alanlarında donanımlı, araştırmacı ve üretici bireyler yetiştirmek; kent, bölge ve ülkede toplumun ufkunu genişletmek, insanlığın ilerleyişine katkı sağlayacak akademik çalışmalar yapmaktır.



## VİZYON

Bilgi ile güçlenmiş kaliteli eğitim veren, ürettiği projelerle ülke kalkınmasına katkıda bulunabilen, eğitim, bilim ve teknoloji dünyasında uluslararası öneme sahip bilgi limanı olmaktır.



## Değerler

- Atatürkçülük
- Yurtseverlik
- Hukukun üstünlüğü
- Bilimsellik
- Katılımcılık
- Toplumsal yararlılık
- Güvenilirlik
- Sorumluluk
- Saydamlık
- Evrensellik
- Araştırmacılık
- Kalite ve verimlilik
- Fırsat eşitliği
- Çevre bilinci
- Hesap verebilirlik
- Özgürlük
- Çağdaşlık



## İlkeler

- Eğitim-öğretimde kaliteyi gözetmek ve artırmak
- Bilimsel araştırma ve uygulamaları teşvik etmek ve desteklemek
- Başarıyı önemsemek
- Gelişme ve yeniliklere açık olmak
- Katılımcı yönetim anlayışını benimsemek
- Ulusal kimliğe sahip çıkmak ve evrensel değerleri bağdaştırmak
- Kaynakları imkanlar dahilinde verimli şekilde kullanmak
- Adaletli bir yönetim politikası izlemek
- İçinde yaşanılan çevre ve topluma duyarlı olmak
- Kültürel ve ahlaki değerleri korumak



## B. Yetki, Görev ve Sorumluluklar

Anayasanın 130. maddesinin birinci fıkrasında “Çağdaş eğitim-öğretim esaslarına dayanan bir düzen içinde milletin ve ülkenin ihtiyaçlarına uygun insan gücü yetiştirmek amacı ile; ortaöğretime dayalı çeşitli düzeylerde eğitim-öğretim, bilimsel araştırma, yayın ve danışmanlık yapmak, ülkeye ve insanlığa hizmet etmek üzere çeşitli birimlerden oluşan kamu tüzelkişiliğine ve bilimsel özerkliğe sahip üniversiteler Devlet tarafından kanunla kurulur” ve dokuzuncu fıkrasında “Yükseköğretim kurumlarının kuruluş ve organları ile işleyişleri ve bunların seçimleri, görev, yetki ve sorumlulukları üniversiteler üzerinde Devletin gözetim ve denetim hakkını kullanma usulleri, öğretim elemanlarının görevleri, unvanları, atama, yükselme ve emeklilikleri, öğretim elemanı yetiştirme, üniversitelerin ve öğretim elemanlarının kamu kuruluşları ve diğer kurumlar ile ilişkileri, öğretim düzeyleri ve süreleri, yükseköğretime giriş, devam ve alınacak harçlar, Devletin yapacağı yardımlar ile ilgili ilkeler, disiplin ve ceza işleri, malî işler, özlük hakları, öğretim elemanlarının uyacakları koşullar, üniversitelerarası ihtiyaçlara göre öğretim elemanlarının görevlendirilmesi, öğrenimin ve öğretimin hürriyet ve teminat içinde ve çağdaş bilim ve teknoloji gereklerine göre yürütülmesi, Yükseköğretim Kuruluna ve üniversitelere Devletin sağladığı malî kaynakların kullanılması kanunla düzenlenir.” ifadesi yer almaktadır.

### 2547 Sayılı Yükseköğretim Kanunu

2547 sayılı Yükseköğretim Kanununun 12. maddesinde yükseköğretim kurumlarının görevleri sayılmıştır:

Çağdaş uygarlık ve eğitim-öğretim esaslarına dayanan bir düzen içinde, toplumun ihtiyaçları ve kalkınma planları ilke ve hedeflerine uygun ve ortaöğretime dayalı çeşitli düzeylerde eğitim-öğretim, bilimsel araştırma, yayım ve danışmanlık yapmak,

- a) Kendi ihtisas gücü ve maddi kaynaklarını rasyonel, verimli ve ekonomik şekilde kullanarak, milli eğitim politikası ve kalkınma planları ilke ve hedefleri ile Yükseköğretim Kurulu tarafından yapılan plan ve programlar doğrultusunda, ülkenin



ihtiyacı olan dallarda ve sayıda insan gücü yetiştirmek,

- b) Türk toplumunun yaşam düzeyini yükseltici ve kamuoyunu aydınlatıcı bilim verilerini söz, yazı ve diğer araçlarla yaymak,
- c) Örgün, yaygın, sürekli ve açık eğitim yoluyla toplumun özellikle sanayileşme ve tarımda modernleşme alanlarında eğitilmesini sağlamak,
- ç) Ülkenin bilimsel, kültürel, sosyal ve ekonomik yönlerden ilerlemesini ve gelişmesini ilgilendiren sorunlarını, diğer kuruluşlarla işbirliği yaparak, kamu kuruluşlarına önerilerde bulunmak suretiyle öğretim ve araştırma konusu yapmak, sonuçlarını toplumun yararına sunmak ve kamu kuruluşlarınca istenecek inceleme ve araştırmaları sonuçlandırarak düşüncelerini ve önerilerini bildirmek,
- d) Eğitim-öğretim ve seferberliği içinde, örgün, yaygın, sürekli ve açık eğitim hizmetini üstlenen kurumlara katkıda bulunacak önlemleri almak,
- e) Yörelerindeki tarım ve sanayinin gelişmesine ve ihtiyaçlarına uygun meslek elemanlarının yetişmesine ve bilgilerinin gelişmesine katkıda bulunmak, sanayi, tarım ve sağlık hizmetleri ile diğer hizmetlerde modernleşmeyi, üretimde artışı sağlayacak çalışma ve programlar yapmak, uygulamak ve yapılanlara katılmak, bununla ilgili kurumlarla işbirliği yapmak ve çevre sorunlarına çözüm getirici önerilerde bulunmak,



- f) Eğitim teknolojisini üretmek, geliştirmek, kullanmak, yaygınlaştırmak,
- g) Yükseköğretimin uygulamalı yapılmasına ait eğitim-öğretim esaslarını geliştirmek, döner sermaye işletmelerini kurmak, verimli çalıştırmak ve bu faaliyetlerin geliştirilmesine ilişkin gerekli düzenlemeleri yapmak.

## **Mali Denetim Yönünden Görev, Yetki ve Sorumluluklar**

5018 sayılı Kamu Mali Yönetimi ve Kontrol Kanunu, ve 5436 sayılı Kanunla değişikliğe uğramıştır. 5018 sayılı Kanununun 11. maddesinde üst yöneticinin; idarelerinin stratejik planlarının ve bütçelerinin kalkınma planına, yıllık programlara, kurumun stratejik plan ve performans hedefleri ile

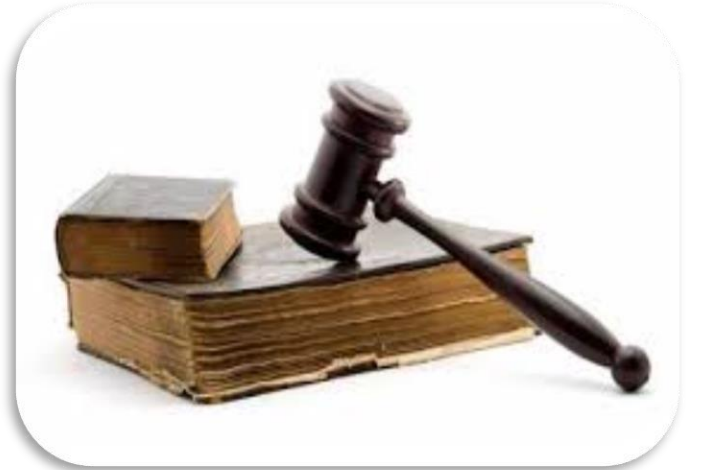


hizmet gereklerine uygun olarak hazırlanması ve uygulanmasından; sorumlulukları altındaki kaynakların etkili, ekonomik ve verimli şekilde elde edilmesi ve kullanımını sağlamaktan; kayıp ve kötüye kullanımının önlenmesinden; mali yönetim ve kontrol sisteminin işleyişinin gözetilmesi, izlenmesi ve 5018 sayılı Kamu Mali Yönetimi ve Kontrol Kanununda belirtilen görev ve sorumlulukların yerine getirilmesinden Bakana karşı sorumlu olduğu ve üst yöneticilerin, bu sorumluluğun gereklerini harcama yetkilileri, mali hizmetler birimi ve iç denetçiler aracılığıyla yerine getireceği hüküm altına alınmıştır.

### **Diğer Yasal Yükümlülükler**

Yukarıda sıralanan Anayasa ve yasa hükümlerinin yanı sıra Yükseköğretim kurumlarının teşkilat, işleyiş, görev, yetki ve sorumluluklarını düzenleyen bir dizi mevzuat bulunmaktadır. Bunlar aşağıda sıralanmaktadır:

- 2914 Sayılı Yüksek Öğretim Personel Kanunu
- 657 Sayılı Devlet Memurları Kanunu
- 5018 Sayılı Kamu Mali Yönetim ve Kontrol Kanunu
- 4734 Sayılı Kamu İhale Kanunu
- 5510 Sayılı Sosyal Sigortalar ve Genel Sağlık Sigortası Kanunu
- 5434 Sayılı Türkiye Cumhuriyeti Emekli Sandığı Kanunu
- 3843 Sayılı Yükseköğretim Kurumlarında İkili Eğitim Yapılması Hakkında Kanun
- 4483 Sayılı Memurlar ve Diğer Kamu Görevlilerinin Yargılanması Hakkında Kanun
- 2809 Sayılı Yükseköğretim Kurumları Teşkilatı Kanunu
- 2886 Sayılı Devlet İhale Kanunu
- 4735 Sayılı Kamu İhale Sözleşmeleri Kanunu
- 6245 Sayılı Harcırah Kanunu
- 6183 Sayılı Amme Alacaklılarının Tahsil Usulü Hakkında Kanun
- Merkezi Yönetim Bütçe Kanunu
- Damga Vergisi Kanunu



- 237 Sayılı Taşıt Kanunu
- 7126 Sayılı Sivil Savunma Kanunu
- 5746 Sayılı Araştırma ve Geliştirme Faaliyetlerinin Desteklenmesi Hakkında Kanun
- 4691 Sayılı Teknoloji Geliştirme Bölgeleri Kanunu
- 5765 Sayılı Yükseköğretim Kurumları Teşkilat Kanunda ve Yükseköğretim Kurumları Öğretim Elemanlarının Kadroları Hakkında Kanun Hükmünde Kararname İle Genel Kadro Ve Usulü Hakkında Kanun Hükmünde Kararnameye Ekli Cetvellerde Değişiklik Yapılmasına Dair Kanun
- 711 Sayılı Nöbetçi Memurluğu Kurulması ve Olağanüstü Hal Tatbikatlarında Mesainin 24 Saat Devamını Sağlayan Kanun
- 124 Sayılı Yükseköğretim Üst Kuruluşları İle Yükseköğretim Kurumlarının İdari Teşkilatı Hakkında Kanun Hükmünde Kararname
- 190 Sayılı Genel Kadro ve Usulü Hakkında Kanun hükmünde Kararname
- 78 Sayılı Yükseköğretim Kurumları Öğretim Elemanlarının Kadroları Hakkında Kanun Hükmünde Kararname
- Yükseköğretim Kurumlarında Yabancı Uyruklu Öğretim Elemanı Çalıştırılması Esaslarına İlişkin Bakanlar Kurulu Kararı
- Yükseköğretim Kurumlarına Bağlı Devlet Konservatuarlarında Sanatçı Öğretim Elemanlarının Sözleşmeli Olarak Çalıştırılmasına Dair Bakanlar Kurulu Kararı Merkezi Yönetim Muhasebe Yönetmeliği
- Yükseköğretim Kurumları, Mediko-Sosyal Sağlık, Kültür ve Spor İşleri Dairesi Uygulama Yönetmeliği
- Yükseköğretim Kurumlarında Akademik Değerlendirme ve Kalite Geliştirme Yönetmeliği
- Yükseköğretim Kurumlarının Yurtdışındaki Kapsama Dahil Yükseköğretim Kurumlarıyla Ortak Eğitim ve Öğretim Programları Tesisi Hakkında Yönetmelik
- Yükseköğretim Kurumları Bilimsel Araştırma Projeleri Hakkında Yönetmelik
- İç Kontrol ve Ön Mali Kontrole İlişkin Usul ve Esaslar Hakkında Yönetmelik
- Kamu İç Kontrol Standartları Tebliği
- Yükseköğretim Kurumlarında Emekli Öğretim Elemanlarının Sözleşmeli Olarak Çalıştırılması Esaslarına İlişkin Karar
- Faaliyet ve Hizmetlerimizi İlgilendiren Diğer Mevzuatlar

## C. İdareye İlişkin Bilgiler

### 1. Fiziksel Yapı

Giresun Üniversitesi Rektörlük İdari Binası yapım projesi 1887 yılında hazırlanarak 1892 yılında tamamlanan aynı zamanda şehre zenginlik katan önemli bir kültür varlığıdır. Kale Mahallesi Merkez Rektörlük Binası bünyesinde Uygulama ve Araştırma Merkezlerimizin büyük bir kısmı ile Döner Sermaye İşletme Müdürlüğü, UNESCO Kürsüsü, Farabi Koordinatörlüğü Giresun Üniversite-Kent İşbirliği Platformu (GÜKİP)'nu barındırmaktadır.



Üniversitemiz Güre Yerleşkesi, Gazipaşa Yerleşkesi, Nizamiye Yerleşkesi olmak üzere Giresun Merkezde üç büyük yerleşkede konumlanmıştır. Bu üç yerleşke dışında Üniversitemize bağlı çeşitli birimlerin olduğu üç yerleşim alanı daha bulunmaktadır.





Giresun Merkez Güre mevkiindeki Güre Yerleşkesinde Rektörlük Ek Hizmet Binası, Eğitim Fakültesi, İktisadi ve İdari Bilimler Fakültesi, Mühendislik Fakültesi, İslami İlimler Fakültesi, Devlet Konservatuvarı, Sağlık Hizmetleri Meslek Yüksekokulu, Sivil Havacılık Yüksekokulu, Yabancı Diller Yüksekokulu, Fen Bilimleri Enstitüsü, Sosyal Bilimler Enstitüsü, Bölüm Başkanlıkları, Engelli Öğrenci Birimi, Genel Sekreterlik, Hukuk Müşavirliği, İdari ve Mali İşler Daire Başkanlığı, Kütüphane ve Dokümantasyon Daire Başkanlığı, Öğrenci İşleri Daire Başkanlığı, Personel Daire Başkanlığı, Sağlık Kültür ve Spor Daire Başkanlığı, Strateji Geliştirme Daire Başkanlığı, Yapı İşleri ve Teknik Daire Başkanlığı, Basın ve Halkla İlişkiler Koordinatörlüğü, Merkezi Araştırma Laboratuvarı Uygulama ve Araştırma Merkezi (GRÜMLAB) ile Türkçe ve Yabancı Dil Uygulama Araştırma Merkezi (TÖMER), Erasmus Ofisi, personel/öğrenci yemekhanesi ile açık spor alanları, merkez kütüphane, iki konferans salonu, iki toplantı salonu, çok amaçlı uygulama salonu, laboratuvarlar, gezi alanları ve kafeterya bulunmaktadır. Eğitim, yeni binalarda ve geniş dersliklerde verilmektedir.



Gazipaşa Yerleşkesi şehir merkezinde yer almaktadır. Yerleşke içinde Tıp Fakültesi, Sosyal Bilimler Meslek Yüksekokulu, Teknik Bilimler Meslek Yüksekokulu, Sağlık Bilimleri Enstitüsü, Bilgi İşlem Daire Başkanlığı, Uygulama Oteli (misafirhane), Kapalı Spor Salonu, Kütüphane, Teknoloji Salonu, laboratuvarlar, dinlenme ve yürüyüş alanları, kafeterya ve kantin vardır.





Üniversitemize bağlı çeşitli birimlerin olduğu diğer yerleşkeler Alucra, Bulancak, Çamoluk, Dereli, Espiye (+Yağlıdere), Eynesil, Görele, Keşap, Piraziz, Şebinkarahisar, Tirebolu (+Doğankent), ilçelerinde konumlanmıştır.

Alucra Turan Bulutçu Meslek Yüksekokulu Alucra ilçemizde bulunmaktadır. Ayrıca; bu okulumuzun bir bölümü de Çamoluk ilçesinde eğitim öğretim görmektedir. Okulumuzun bünyesinde derslikler, bilgisayar laboratuvarları, konferans salonu, toplantı salonu, sosyal alanlar ve kantin bulunmaktadır.





Bulancak Kadir KARABAŞ Uygulamalı Bilimler Yüksekokulu Bulancak ilçemizde bulunmaktadır. Bulancak, nüfus itibariyle Giresun ilinin en büyük ilçesidir. Bulancak Kadir KARABAŞ Uygulamalı Bilimler Yüksekokulu'nda ağırlıklı olarak Turizm sektörüne yönelik vasıflı eleman yetiştirilmektedir.

Ayrıca; Bulancak Endüstriyel Sanatlar MYO kuruluş çalışmalarına başlamıştır.

Dereli Meslek Yüksekokulu Dereli ilçemizde, Espiye Meslek Yüksekokulu Espiye ilçemizde, Eynesil Kâmil NALBANT Meslek Yüksekokulu Eynesil ilçemizde, Turizm Fakültesi ve Keşap Meslek Yüksekokulu ise Keşap ilçemizde konumlanmıştır.



Görele Güzel Sanatlar Fakültesi ile Görele Uygulamalı “Bilimler Yüksekokulu Görele ilçesinde, Sağlık Bilimleri Fakültesi ve Piraziz Meslek Yüksekokulu Piraziz ilçesinde yer almaktadır.



Şebinkarahisar Uygulamalı Bilimler Yüksekokulu, Şebinkarahisar Teknik Bilimler Meslek Yüksekokulu ve Şebinkarahisar Sosyal Bilimler Meslek Yüksekokulu Şebinkarahisar ilçe merkezinde yer almaktadır. Yerleşke bünyesinde; laboratuvarlar, atölyeler, yemekhane, kantin, spor salonu ve konferans salonu bulunmaktadır.



kütüphane mevcuttur.

Tirebolu İletişim Fakültesi ile Tirebolu Mehmet BAYRAK Meslek Yüksekokulu, Tirebolu ilçesinde yer almaktadır. Ayrıca; Tirebolu Mehmet BAYRAK Meslek Yüksekokulunun bazı bölümleri Doğankent İlçesinde eğitim öğretim görmektedir. Bünyelerinde laboratuvarlar, konferans salonları, donanımlı teknoloji sınıfları, radyo stüdyosu ve

# GİRESUN ÜNİVERSİTESİ İDARE FAALİYET RAPORU

## MEVCUT FİZİKİ ALANLARIN KULLANIM AMACINA GÖRE DAĞILIMI(m2)



T.C.  
CUMHURBAŞKANLIĞI STRATEJİ VE BÜTÇE BAŞKANLIĞI  
GİRESUN ÜNİVERSİTESİ YERLEŞKE VE BİRİM BAZLI KAPALI ALANLAR MİKTARI

EK-8

YERLEŞKELER	Eğitim(E)%	Araştırma(R)%	Yönetim(M)%	Sağlık Hizmeti(H)%	Kütüphane(L)%	Toplantı ve Konferans(C)%	Sosyal Alanlar(G)%	Spor Alanları(S)%	Diğer(O)%	Barınma(A)%	Kapalı Alan (m <sup>2</sup> )
AHMET YILMAZ LOJMANLARI	0	0	0	0	0	0	0	0	19,46	80,54	1.801,39
ALUCRA MYO	31,38	0	9,33	0	1,36	3,56	15,21	0	39,16	0	4450,653
BULANCAK UBYO	30,67	0	10,56	0	1,38	3,94	8,54	0	44,9	0	4.060,98
DERELİ MYO	25,06	0	13,28	0	0	7,69	11,72	0	42,25	0	2930,757
DIŞ HEKİMLİĞİ FAKÜLTESİ	0	0	31,39	0	0	0	0	0	68,61	0	272,86
DOĞANKENT YERLEŞKESİ	27,72	0	12,92	0	2,28	4,38	4,98	2,11	45,62	0	4350,441
ESPIYE YERLEŞKESİ	31,21	0	16,33	0	1,17	4,4	9,56	0	37,34	0	5.765,63
EYNESİL YERLEŞKESİ	32,25	0	13,04	0	1,77	4,46	10,19	0	38,29	0	3396,879
GAZİPAŞA YERLEŞKESİ	30,06	1,44	21,06	0	0	0,71	8,35	4,2	34,18	0	11.681,23
GÖRELE UBYO	22,7	0	16,8	0	3,31	6,81	6,59	0	43,79	0	2129,539
GÖRELE YERLEŞKESİ	24,45	0	11,44	0	1,66	6,97	7,58	0,85	47,04	0	4.983,05
GÜRE YERLEŞKESİ	25,1	1,53	13,59	0,18	1,39	2,59	3,47	0	46,72	5,43	81963,497
KEŞAP MYO	25,76	0	14,97	0	1,85	0	14,55	0	42,87	0	1.534,88
NİZAMİYE YERLEŞKESİ	0	0	1,02	43,45	0	0	3,13	0	52,41	0	3608,939
PİRAZİZ YERLEŞKESİ	30,02	0	18,94	0	1,58	5,21	5,08	1,4	37,76	0	3.489,48
REKTÖRLÜK BİNASI (MERKEZ)	0	0	43,05	0	0	4,47	0	0	52,48	0	1414,555
SAHİL SOSYAL TESİS	0	0	0,57	0	0	0	24,78	7,2	39,02	28,43	2.407,58
ŞEBİNKARAHİSAR YERLEŞKESİ	33,1	0,19	10,31	0	0,7	2,69	17,95	0,51	34,55	0	10958,279
TİREBOLU MYO	33,12	0	15,69	0	4,33	8,8	10,76	0	27,3	0	2.129,74
TİREBOLU YERLEŞKESİ	19,17	0	7,9	0	6,18	3,55	6,8	0	56,4	0	7546,326
<b>TOPLAM</b>	<b>421,77</b>	<b>3,16</b>	<b>282,19</b>	<b>43,63</b>	<b>28,96</b>	<b>70,23</b>	<b>169,24</b>	<b>16,27</b>	<b>850,15</b>	<b>114,40</b>	<b>160.876,68</b>

## 2. Örgüt Yapısı

Giresun Üniversitesi, 2547 sayılı Yükseköğretim Kanunu hükümlerine göre organizasyon yapısını kurmuştur. Yükseköğretim Kanunu'nun 13. Maddesi ile Üniversite organları; Rektör, Senato ve Yönetim Kurulundan oluşmaktadır.

### Akademik Yapı

Giresun Üniversitesi'nin akademik yapısı, 2809 sayılı Yükseköğretim Kurumları Teşkilat Kanunu'na göre fakülte, enstitü, yüksekokul, konservatuar, meslek yüksekokulu, uygulama ve araştırma merkezi ile bölümlerden oluşmaktadır.

### Fakülteler

2547 sayılı Yükseköğretim Kanunu'nun 16. Maddesi ile fakülte organları; dekan, fakülte kurulu ve fakülte yönetim kurulundan oluşmaktadır. Üniversitemizde 13 fakülte bulunmaktadır.

1. Denizcilik Fakültesi
2. Diş Hekimliği
3. Eğitim Fakültesi
4. Fen Edebiyat Fakültesi
5. Görele Güzel Sanatlar Fakültesi
6. İktisadi ve İdari Bilimler Fakültesi
7. İslami İlimler Fakültesi
8. Mühendislik Fakültesi
9. Sağlık Bilimleri Fakültesi
10. Spor Bilimleri Fakültesi
11. Tıp Fakültesi
12. Tirebolu İletişim Fakültesi
13. Turizm Fakültesi



## Enstitüler

2547 sayılı Yükseköğretim Kanunu'nun 19. maddesi ile enstitü organları; enstitü müdürü, enstitü kurulu ve enstitü yönetim kurulundan oluşmaktadır. Üniversitemizde 3 enstitü bulunmaktadır.

1. Fen Bilimleri Enstitüsü
2. Sağlık Bilimleri Enstitüsü
3. Sosyal Bilimler Enstitüsü

## Konservatuar / Yüksekokullar / Meslek Yüksekokulları

2547 sayılı Yükseköğretim Kanunu'nun 20. maddesi ile yüksekokul organları; yüksekokul müdürü, yüksekokul kurulu, yüksekokul yönetim kurulundan oluşmaktadır. Üniversitemizde 1 Konservatuar, 5 Yüksekokul ve 13 Meslek Yüksekokulu bulunmaktadır.



1. Devlet Konservatuvarı
2. Bulancak Uygulamalı Bilimler Yüksekokulu
3. Görele Uygulamalı Bilimler Yüksekokulu
4. Sivil Havacılık Yüksekokulu
5. Şebinkarahisar Uygulamalı Bilimler Yüksekokulu
6. Yabancı Diller Yüksekokulu

## Meslek Yüksekokulları

1. Alucra Turan Bulutçu Meslek Yüksekokulu
2. Dereli Meslek Yüksekokulu
3. Espiye Meslek Yüksekokulu
4. Eynesil Kâmil Nalbant Meslek Yüksekokulu
5. Keşap Meslek Yüksekokulu
6. Sağlık Hizmetleri Meslek Yüksekokulu
7. Sosyal Bilimler Meslek Yüksekokulu
8. Şebinkarahisar Sosyal Bilimler Meslek Yüksekokulu
9. Şebinkarahisar Teknik Bilimler Meslek Yüksekokulu
10. Teknik Bilimler Meslek Yüksekokulu
11. Tirebolu Mehmet Bayrak Meslek Yüksekokulu
12. Piraziz Meslek Yüksekokulu
13. Bulancak Endüstriyel Sanatlar Meslek Yüksekokulu

## Merkezler

2547 Sayılı Kanun'un 7/d-2 maddesi uyarınca yükseköğretim kurumlarında Yükseköğretim Yürütme Kurulu kararı ile uygulama ve araştırma merkezi kurulabilir. Üniversitemizde 21 merkez bulunmaktadır. Bunlar;



1. Arttırılmış Gerçeklik Uygulama ve Araştırma Merkezi
2. Botanik Bahçesi ve Herbarium Uygulama ve Araştırma Merkezi
3. Çevre Sorunları Temiz Üretim Uygulama ve Araştırma Merkezi
4. Fındık Araştırma ve Uygulama Merkezi
5. Geleneksel ve Tamamlayıcı Tıp Uygulama ve Araştırma Merkezi
6. İstatistik Danışmanlık Uygulama ve Araştırma Merkezi
7. Kadın ve Aile Çalışmaları Uygulama ve Araştırma Merkezi
8. Karadeniz Kültür Uygulama ve Araştırma Merkezi
9. Karadeniz Stratejik Araştırma ve Uygulama Merkezi
10. Kariyer Yönlendirme ve Bilgilendirme Uygulama ve Araştırma Merkezi
11. Merkezi Araştırma Laboratuvarı Uygulama ve Araştırma Merkezi
12. Okul Öncesi Uygulama ve Araştırma Merkezi
13. Sağlık Uygulama ve Araştırma Merkezi
14. Sürekli Eğitim Araştırma ve Uygulama Merkezi
15. Türk İslam Sanatları Mimarisi Uygulama ve Araştırma Merkezi
16. Türkçe ve Yabancı Dil Uygulama ve Araştırma Merkezi
17. Uzaktan Eğitim Uygulama ve Araştırma Merkezi
18. Giresun İli Uygulama ve Araştırma Merkezi
19. Psikolojik Danışma ve Rehberlik Uygulama ve Araştırma Merkezi
20. Çocuk Hakları Uygulama ve Araştırma Merkezi
21. Karadeniz Turizm Uygulama ve Araştırma Merkezi



## Bölümler

2547 Sayılı Yükseköğretim Kanunu'nun 21. Maddesine göre bölümler, bölüm başkanı tarafından yönetilir. Üniversitemizde 5 bölüm bulunmaktadır.

1. Atatürk İlke ve İnkılap Tarihi Bölümü
2. Beden Eğitimi ve Spor Bölümü
3. Enformatik Bölümü
4. Güzel Sanatlar Bölümü
5. Türk Dili Bölümü

## İdari Yapı

124 sayılı KHK ve 2547 Sayılı Yükseköğretim Kanunu'nun 51. Maddesi ve 657 sayılı Devlet Memurları Kanunu'na göre teşkilatlanmıştır. Üniversitelerde rektöre bağlı, merkez yönetim örgütünün başında bir genel sekreter ve hizmetlerin gerekli kıldığı daire başkanları, müdürler, danışmanlar, hukuk müşavirleri, uzmanlar ile memurlar ve diğer görevliler bulunur.

### Üniversitemizin idari yapısı aşağıda yer almaktadır:

- Genel Sekreterlik
  1. Bilgi İşlem Daire Başkanlığı
  2. İdari ve Mali İşler Daire Başkanlığı
  3. Kütüphane ve Dokümantasyon Daire Başkanlığı
  4. Öğrenci İşleri Daire Başkanlığı
  5. Personel Daire Başkanlığı
  6. Sağlık, Kültür ve Spor Daire Başkanlığı
  7. Strateji Geliştirme Daire Başkanlığı
  8. Yapı İşleri ve Teknik Daire Başkanlığı







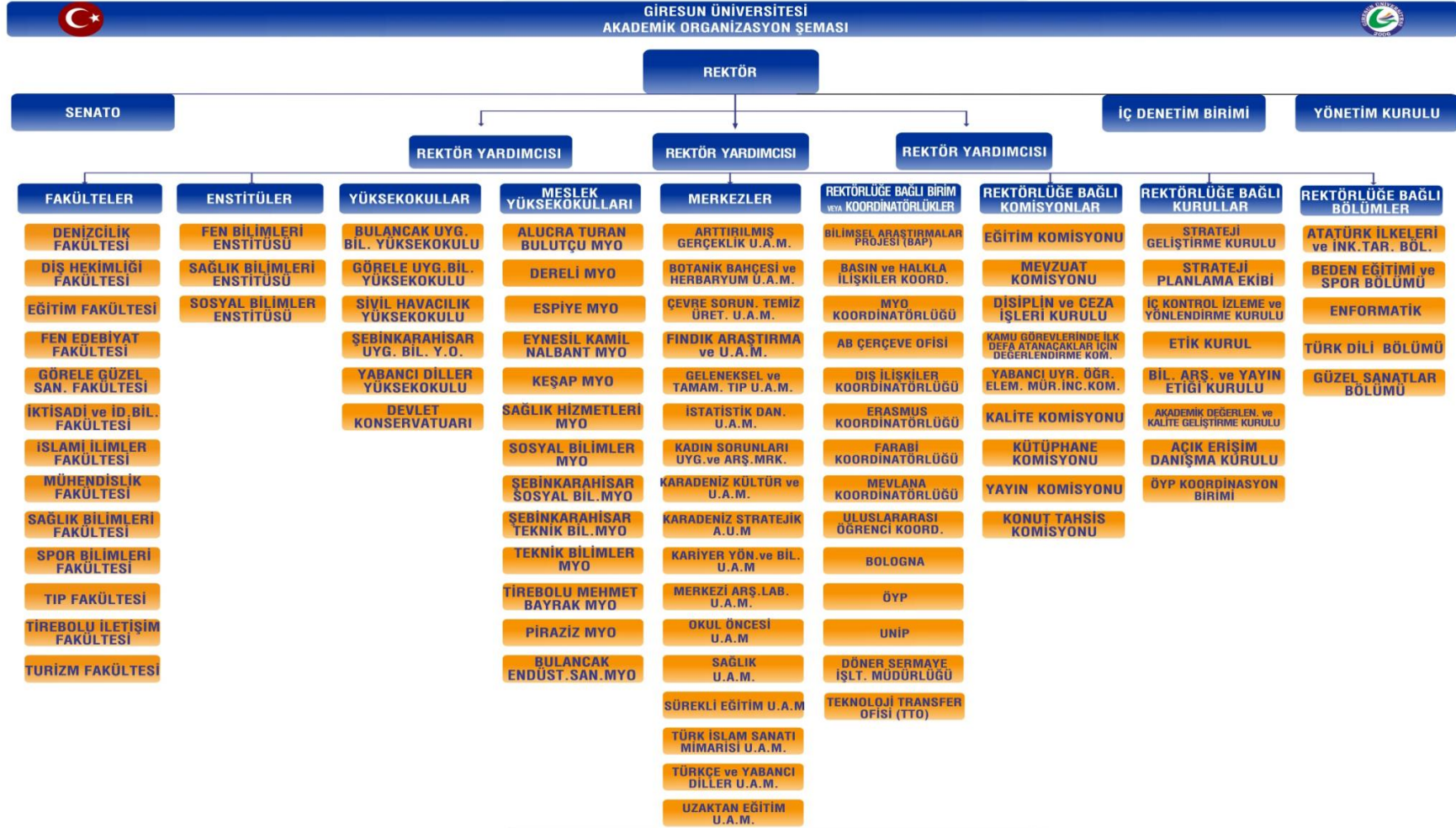
## Rektörlüğe Bağlı Birimler

1. İç Denetim Birimi
2. Hukuk Müşavirliği
3. Basın ve Halkla İlişkiler Koordinatörlüğü
4. Bilimsel Araştırma Projeleri (BAP)
5. Döner Sermaye İşletmeleri Müdürlüğü
6. Dış İlişkiler Koordinatörlüğü
7. Erasmus Kurum Koordinatörlüğü
8. Farabi Koordinatörlüğü
9. Mevlâna Koordinatörlüğü
10. Meslek Yüksek Okulları (MYO) Koordinatörlüğü
11. Uygulama ve Araştırma Merkezleri Koordinatörlüğü
12. Teknoloji Transfer Ofisi (TTO)
13. Engelli Üniversite Birimi
14. Akreditasyon, Akademik Değerlendirme ve Kalite Koordinatörlüğü
15. Ar-Ge Koordinatörlüğü
16. Türk Patent Enstitüsü Bilgi ve Doküman Birimi
17. İş Sağlığı ve Güvenliği Koordinatörlüğü
18. UNİP Koordinatörlüğü

## Kurul ve Komisyonlar

1. Eğitim Komisyonu
2. Mevzuat Komisyonu
3. Strateji Geliştirme Kurulu
4. Akademik Teşvik Düzenleme, Denetleme ve İtiraz Komisyonu
5. Yayın Komisyonu
6. Etik Kurulu
7. Bilimsel Araştırma ve Yayın Etiği Kurulu
8. Deney Hayvanları Etik Kurulu

# GİRESUN ÜNİVERSİTESİ İDARE FAALİYET RAPORU



# GİRESUN ÜNİVERSİTESİ İDARE FAALİYET RAPORU





### 3. Bilgi ve Teknolojik Kaynaklar

Bilgi ve iletişim teknolojilerinin günümüzde hemen her alanda kullanıldığı ve anılan teknoloji ile ilgili gelişmelerin baş döndürücü bir hızla ilerlediği bilinmektedir. Kısaca bilişim olarak adlandırabileceğimiz bu alanda yapılacak yatırımların stratejik planlamalar çerçevesinde son derece akılcı olarak gerçekleştirilmesi hem ülke kaynaklarının optimum kullanımı hem de kurum çalışan ve paydaşların memnuniyeti açısından son derece önemlidir.



Bilişim alanında dünyadaki tüm akademik, bilimsel gelişmelerin yakından ve dikkatle takip edilmesi, doğru teknolojilerin kuruma kazandırılması ve sunumu yanında kurumlar kendi bünyelerindeki AR-GE çalışmaları sonucu ürettikleri değerlerle de bu yarışta ön saflarda yerlerini almak zorundadırlar.

Giresun Üniversitesi Bilgi İşlem Daire Başkanlığı, en güncel teknolojileri takip ederek tüm öğrenci ve personelimize eğitim ve akademik çalışmalarında optimum yarar sağlayacak şekilde planlanan hizmetleri sunmakla yükümlüdür. Yaklaşık 28.000 öğrenci ve 1650 akademik ve idari personele en son bilişim teknolojilerini kullanarak çağdaş hizmet vermeye gayret etmekte Üniversite öğrenci ve personeli ile tüm birimlere e-posta, web, kütüphane erişimi, mobil erişim, sunucu, yazılım, teknik servis ve ofis hizmetleri sunmaktadır.

Bilgi İşlem Daire Başkanlığının sorumluluğunda sunulan İnternet ve web hizmetleri ile Üniversitemizin yurt içi ve dışına tanıtımı en olgun düzeyde sağlanmakta gerçekleştirdiği yazılım üretme, bakım ve teknik servis hizmetleri ile Üniversitemiz ve devlet bütçesinde önemli oranda tasarruf sağlarken, idari işleyişin şeffaf ve düzenli olmasına da büyük katkı sağlamaktadır.

Hizmet sunumunda kaliteyi ve verimi arttırmak amacıyla yürütülen faaliyetleri ana hatları ile şunlardır;

- a. Bilgisayarların kurulum ve sağlıklı çalışmalarını temin etmek
- b. Bilgisayar ağını sağlıklı ve her türlü tehlikeden korunmuş biçimde düzenleyerek hizmete sunmak
- c. Akademik ve idari işlemlerde yazılımlar aracılığı ve teknolojik aygıtlardan yararlanarak olabildiğince verimli hizmet sunmak
- d. Üniversitemiz ve öğrenci ile personelin dış dünyaya açılımı anlamında web sayfaları tasarımları ve e-posta işlemlerini sağlıklı ve kesintisiz yürütmek
- e. Arızalı cihaz ve ağ birimlerine ilk müdahaleyi yapacak teknik desteği sağlamak
- f. Akademik birimlere gerekli olduğunda teknik ve idari destek sağlamak
- g. Teknoloji ve uygulamada örnek birim olarak gerek üniversiteler gerek birimler arasında ilkleri uygulamak
- h. Üniversite işleyişi ile karar verme mekanizmalarına şeffaflık ve hız kazandırmak
- i. Öğrenci ve personele yerleşke hayatını kolaylaştıracak önlemler almak, bu amaçla proje ve uygulamalar gerçekleştirmek
- j. Kamu ve özel kurum ve kuruluşlarla işbirliği içinde olmak, yerli ve yabancı kaynaklardan günceli takip etmek.



# GİRESUN ÜNİVERSİTESİ İDARE FAALİYET RAPORU

## Üniversitemizde kullanılan yazılımlar:

### 1. Ulusal yazılımlar:

SN	KAMU KURUMU	BİLGİSAYAR PROGRAMI
1	Cumhurbaşkanlığı Strateji ve Bütçe Başkanlığı	Bütçe Yönetimi ve Enformasyon Sistemi, Kamu Yatırımları Bilgi Sistemi
2	Cumhurbaşkanlığı Dijital Dönüşüm Ofisi Başkanlığı	Devlet Teşkilatı Merkezi Kayıt Sistemi (DETSİS)
3	Yükseköğretim Kurulu	Yükseköğretim Sistemi (YÖKSİS), YÖK Ulusal Tez Merkezi
4	Yükseköğretim Kalite Kurulu	Yönetim YÖKAK sistemi
5	Hazine ve Maliye Bakanlığı	Kamu Harcama ve Muhasebe Bilişim Sistemi, DMİS, e-beyanname
6	Sosyal Güvenlik Kurumu	Kesenek Bilgi Sistemi, E-Bildirge Uygulaması, Hizmet Takip Programı (HİTAP)
7	Sosyal Güvenlik Kurumu	Devlet Memurları İstirahat Raporu Görüntüleme Uygulaması
8	Sağlık Bakanlığı	Sağlık Personeli Takip Sistemi (SPTS)
9	Aile, Çalışma ve Sosyal Hizmetler Bakanlığı	E-Uygulama sistemi
10	Kamu İhale Kurulu Başkanlığı	EKAP (Elektronik Kamu Alımları Platformu)
11	İçişleri Bakanlığı	MERNİS (Merkezi Nüfus İdaresi Sistemi)

### 2. Üniversitemiz tarafından geliştirilen veya tedarik edilen yazılımlar:

S.N	TEDARİK ŞEKLİ	BİLGİSAYAR PROGRAMI	FONKSİYONLARI
1	BİDB tarafından yazılmıştır.	Akademik Bilgi Veri Yönetim Sistemi ABVS,	Akademik personellerin bilimsel verilerinin toplanması için kullanılmaktadır.
2	BİDB tarafından yazılmıştır.	Mesleki Uygulama Yönetim Sistemi	MYO' larda uygulanan 3+1 programının desteklenmesi için kullanılmaktadır.
3	BİDB tarafından yazılmıştır.	Kütüphane Dijital Arşiv Yönetimi	Dijital arşivlerin yönetimi ve erişime açılması için kullanılmaktadır.
4	BİDB tarafından yazılmıştır.	YÖS Bilgi Sistemi	Yabancı Uyruklu Öğrenci Sınavları (YÖS) için kullanılmaktadır.
5	BİDB tarafından yazılmıştır.	Sınav Başvuru Sistemi	Eğitim fakültesi/Görel Güzel Sanatlar Eğitimi, Pedagojik Formasyon vb. online öğrenci başvuru, onay ve sonuçlandırılması için kullanılmaktadır.
6	BİDB tarafından yazılmıştır.	Mezun Bilgi Sistemi MBS	Mezun öğrencilerle iletişim sağlamak için kullanılmaktadır.



7	BİDB tarafından yazılmıştır	Kütüphane Dijital Arşiv Yönetimi	Dijital arşivlerin yönetimi ve erişime açılması için kullanılmaktadır.
8	Satın Alınan Otomasyonlar	NETİKET Personel Bilgi Sistemi	Personel Kayıt ve Takip Programı
9	Satın Alınan Otomasyonlar	OSKA Yazılım Programı	Yaklaşık Maliyetlerin ve Hakedişlerin Hesaplanması için kullanılmaktadır.
10	Satın Alınan Otomasyonlar	YORDAM Kütüphane Yazılım Programı	Kütüphane Kayıt ve Takip Programı
11	Satın Alınan Otomasyonlar	GÜYBİS Yönetim Bilgi Sistemi	SGDB Veri Toplama ve Analizi için kullanılmaktadır.
12	Satın Alınan Otomasyonlar	ÜNİPA Öğrenci Bilgi Sistemi	Öğrenci İşleri, Enstitü Öğrenci İşleri, İOS ve Android Mobil Uygulamaları, F1 (Ek Ders Modülü) ve Anket Yazılımları
13	Satın Alınan Otomasyonlar	BELGENET Elektronik Belge Yönetim Sistemi	Kurum İçi ve Kurumlar Arası Yazışmalar için kullanılmaktadır.
14	Satın Alınan Otomasyonlar	ASC TIME	Haftalık Ders Saatlerini Oluşturmak için kullanılmaktadır.
15	Satın Alınan Otomasyonlar	Online Analiz Talep ve Yönetim Sistemi	Merkezi Araştırma Laboratuvarında kullanılmaktadır.
16	Satın Alınan Otomasyonlar	GKS IC Kart Tanıtım Modülü	Personel Kimlik Kartı İşlemleri için kullanılmaktadır.
17	Satın Alınan Otomasyonlar	Adobe Connect, Moodle	Uzaktan eğitim hizmetlerinde kullanılmaktadır.
18	Satın Alınan Otomasyonlar	Telesis Xymphony	Telefon santralleri işletim sistemi ve yönetim yazılımı
19	Satın Alınan Otomasyonlar	E-BAP (BAP OTOMASYONU)	Proje süreçlerinin takibi için kullanılmaktadır.

### 3.1.YAZILIM ve TASARIM:

Yazılım projelerine ilişkin programlama, web sayfası tasarlama, web programlama, web güvenliği, yazılım güvenliği hizmetlerini yürütmekle görevlidir.

- **Yazılım Birimi:**

Üniversitemiz için geliştirilen bilgi sistemleri ve projelerin kodlama etkinliklerini yürütür.

- **Web Tasarım Birimi:**

Üniversitemizin web sitesinin tasarımları ve web programlama etkinliklerini gerçekleştirir.

## 3.2.ELEKTRONİK BAKIM ONARIM VE TEKNİK DESTEK HİZMETLER:

Tüm birimlerimiz ve personelimizin bilgisayar ve çevre aygıtları ile ağ iletişimi konusunda yaşadığı teknik arıza, sistem bozukluğu gibi sorunlara müdahale etmekle görevlidir. Bu arada elektronik aygıtların bakım işlemlerini de yürütür.

- **Teknik Servis Birimi:**

Bilgisayar kurulum, güncelleme, virüs koruma, büro teknik destek, basit kablolama v.b. işlemlerini yürütür.

- **Elektronik Bakım ve Onarım Birimi:**

Sahip olduğumuz imkanlar çerçevesinde tamiri mümkün olabilen aygıtların elektronik bakım ve onarım işlerini yürütür.

## 3.3.AĞ ve SİSTEM YÖNETİMİ:

Üniversitenin merkezi ana sunucularının ve genel ağının güvenlik önlemleri alınmış olarak kesintisiz ve sağlıklı işletilmesinden sorumludur.

- **Ağ Yönetim Birimi:**

Tüm Üniversitenin ağ hizmetlerinin güvenli ve sağlıklı işletilmesinden sorumludur.

- **Sistem Yönetim Birimi:**

Başkanlıkta hizmet veren tüm bilgi sistemlerinin bulunduğu sunuculara kurulum, güncelleme, güvenlik, sistem yazılımı işlemlerini gerçekleştirmek ve 7/24 kesintisiz hizmet sunulmasından sorumludur.



## 3.4.DONANIM ve TEKNİK ALT YAPI

Tüm bilgi sistemleri, firewall, posta, ftp, web, DNS hizmetlerinde çeşitli özelliklerde güçlü sunucularımız hizmet vermektedir. Tüm bilgi sistemleri, firewall, posta, ftp, web, DNS hizmetlerinde çeşitli özelliklerde 2 adet fiziksel sunucu ve 80 adet sanal sunucu hizmet vermektedir.

## 3.5.TASARIM HİZMETLERİ

2019 yılında tasarım konusunda akademik birim ve personele web tasarım desteği vermeye devam edilmektedir. Öncelikle birimlerimizin daha sonrada akademik personelimizin web sitelerini kolayca inşa edebilecek bir web sayfası geliştirilmiştir.

## 3.6.AĞ ve İNTERNET HİZMETLERİ

Sürekli gelişen teknolojinin üniversitemize kazandırılması ve uygulanması, sunulan hizmetin kalitesi, kullanıcıların her geçen gün bilinçlenmesi sonucu İnternet kullanım kapasitesinde görülen artış, göz önünde bulundurularak Bant Genişliğimizin Bilgi İşlemde artırılması için ULAKBİM ile gerekli yazışmalar yapılmış ve 10 Mbps' den 300 Mbps'ye kadar olan aralıklarda Üniversitemiz birimlerinde hizmet verilmektedir.



## 3.7.TEKNİK SERVİS VE ELEKTRONİK BAKIM ONARIM HİZMETLERİ:

2019 yılında ayda ortalama 20 bilgisayarın bakım ve onarımı yapılmış, ayrıca günlük ortalama 15 kullanıcıya telefonla teknik destek verilmiştir. Bu birimde 2 personel ve 4 kısmi zamanlı çalışan öğrenci görev yapmaktadır. Üniversitenin tüm merkez ve bağlı birimlerine kendi alanlarında hizmet vermekte ve Üniversite bütçesine tasarruf yoluyla büyük oranda katkı sağlamaktadır.

## 3.8.İNTERNET HİZMETLERİ:

2019 yılında kullanıcı sayımız ve İnternet hizmeti kalitemizin artması, ağ kullanım ve teknik destek hizmetlerinin artmasına yol açmıştır.

Web hizmetleri birimi güncel ilan ve haberleri yayınlama, site içerik ve tasarım güncellemelerini gerçekleştirmenin yanı sıra 2018 yılında 80 birimin web sayfasının güncellemeleri yapılmıştır.

## Bilgisayarlar ve Ekipmanlar

Üniversitemiz tüm birimlerinde yönetim ve eğitim amaçlı olarak **3.899** adet bilgisayar ve sunucusu kullanılmaktadır.

## 3.9.KÜTÜPHANE KAYNAKLARI



- Öğretime başlayan ve öğretime devam eden öğrenciler ile tüm personele kütüphaneyi tanımaları ve kütüphane kaynaklarını nasıl kullanacakları hakkında bilgi verilmektedir.
- Kütüphanemiz 2008 yılından itibaren katalog taramayı web üzerinde hizmete sunmaktadır. İsteyen kullanıcılara katalog tarama hakkında bilgi verilmektedir.
- Kütüphanemiz bünyesindeki kaynakların Üniversitemiz öğretim elamanları, idari personel ve öğrencileri tarafından belirli aralıklarla kütüphane dışında kullanımını sağlamak amaçlı hizmet verilmektedir.
- Kütüphaneler arası ödünç verme, Yönergemiz esasları doğrultusunda ve ödünç kitap alınan kütüphane yönergesi esaslarına göre yapılmaktadır.
- Abone olunan veri tabanlarının kullanıcılara duyurusu yapılarak kullanımı konusunda yardımcı olunmaktadır.





Üniversitemizin Kütüphane ve Dokümantasyon Daire Başkanlığından alınan verilere göre düzenlenen kütüphane kaynaklarımıza ait verilere aşağıdaki tablolarda yer verilmiştir:

## Kütüphane Kaynaklarımızı Gösterir Tablolar aşağıdadır.

Kaynak Türü	Miktarı
Abone Olunan E-Veri Tabanı Sayısı	49
Kitap Sayısı	28.720
Periyodik Yayın Sayısı	-
Diğer (Tezler)	468
Elektronik Kitap Sayısı	72.476
Elektronik Tam Metinli Dergi Sayısı	34.639
Satın Alınan ve Kataloglanan Türkçe Kitap Sayısı	634
Satın Alınan ve Kataloglanan Yabancı Dilde Kitap Sayısı	-
Armağan Edilen Kitap Sayısı (Kataloglanan)	277
<b>Toplam</b>	<b>137.263</b>

Kütüphanede otomasyon sistemi olarak YORDAM kütüphane sistemi kullanılmaktadır. Kütüphanenin tüm teknik ve okuyucu hizmetlerinin merkezinde YORDAM programı bulunmaktadır. Kataloglama, ödünç verme, ders rezervleri, süreli yayın hizmetleri, kütüphaneler arası ödünç, döküm sayımı gibi ana modüller, çok sayıda alt modülleri ve işlevleri ile modern kütüphanecilik hizmetlerinin verilmesi için gerekli alt yapıyı oluşturmaktadır. YORDAM; web ara yüzünden katalog taraması, elektronik kaynaklara kampus dışı erişim, kullanıcı



kaydına erişim, süre uzatma, materyal ayırtma gibi işlemleri kullanıcıların yapmasına olanak sağlamaktadır. Sistem ayrıca, iadesi geciken yayınlar için kullanıcılara elektronik posta göndermektedir. Kullanıcılar web üzerinden kendi kütüphane hesabına erişerek bilgi güncelleme, süre uzatma, ayırtma, ödünç alma, geçmişini görme ve okuma listeleri oluşturma işlemlerini yapabilmektedir.

Açık raf sistemiyle hizmet veren Güre merkez kütüphanemizde 1 adet ödünç verme bankosunda gündüz 1, gece 1 personelle ödünç hizmeti yürütülmektedir. Ödünç alınan materyallerin elektronik olarak süresi uzatılabilmektedir. Materyallerin ödünç alınması ve iadesi dışında ödünçle ilgili tüm işlemler kullanıcılar tarafından İnternet üzerinden yapılabilmektedir.

Bir yıllık süre içinde kütüphanede gerçekleştirilen ödünç işlemleri, Giresun Üniversitesinde sürdürülen eğitim, öğretim ve araştırma faaliyetlerine kütüphanenin tam olarak destek verdiğinin ve ihtiyaca göre bir koleksiyon oluşturulduğunun göstergesi olmuştur.

## 2019 yılında Merkez Kütüphaneden Ödünç Verilen Materyal Sayısı

Kullanıcı	Adet
Öğretim Elemanı	473
Yüksek lisans ve Doktora Öğrencisi	835
Öğrenci	15.317
Özel Öğrenci	0
İdari Personel	167
Üye	27
<b>Toplam</b>	<b>16.819</b>

## Kütüphaneler arası ödünç hizmeti:

Kütüphaneler arası ödünç hizmeti ile kütüphanede bulunmayan kaynaklar diğer kütüphanelerden temin edilmektedir.

2019 Yılı Kütüphaneler Arası Ödünç Kitap Durumu	Miktar
Yurt içindeki kütüphanelerden getirilen kitap	63
Yurt içindeki kütüphanelere gönderilen kitap	6

## 3.10. İDARİ VE MALİ İŞLER İLE GÖREV VE SORUMLULUKLAR

1. Hizmet faaliyetlerinin ekonomik ve etkin bir şekilde yerine getirilmesi için insan ve malzeme gibi mevcut kaynakların en uygun ve en verimli şekilde kullanılmasını sağlamak,
2. Birimin işlerinin en az masrafla, tespit edilmiş kalite, miktar ve zaman standartları çerçevesinde gerçekleştirilmesini sağlamak üzere, bağlı personeli sürekli olarak denetlemek.
3. Birimin temel fonksiyonu olarak belirtilen ve doğrudan yönetilen faaliyetlere ilişkin olarak yönetim düzeyinde genel politikalar ve grup politikaları ile uyumlu politikalar belirlemek, bu hususta Genel Sekretere önerilerde bulunmak,
4. Yıllık çalışma programlarını ilgili birimlerle işbirliği yaparak hazırlamak ve Genel Sekretere sunmak,
5. Astların belirlenen politikaları anlamalarını ve belirlenmiş faaliyetlerin uygulanmasını, yerine getirmelerini sağlamak.
6. Birim faaliyetlerinin yürütülmesi, yönlendirilmesi ve değerlendirilmesi için, birimine tahsis edilen personel, yer, malzeme ve diğer kaynaklarla geleceğe yönelik olarak hedefler ve standartlar belirlemek,
7. Temel fonksiyon olarak belirlenen faaliyetlerin etkin, verimli, ekonomik ve nitelikli olarak yerine getirilebilmesi için kendinin ve astlarının faaliyetlerini programlamak ve çizelgelemek. Rutin işlerin formlara bağlanmasına, işlerin basitleştirilmesine çalışmak, sonucu Genel Sekretere bildirmek.
8. Sürekli olarak personelin eğitim ihtiyacını tespit etmek, sorumluluklarını yerine getirebilmeleri için gerekli bilgi donanımına erişimini sağlamak. Astları tarafından önerilen hizmet içi eğitim ihtiyaçlarını incelemek, bu hususta programlar hazırlamak. Genel Sekretere iletmek,
9. Astlar için gerekli yönlendirmeyi yapmak, astların işlerini koordine etmek, gerektiğinde yardımcı olmak.
10. Üniversitenin ihtiyacı olan ve birimlerce talep edilen taşınır ve taşınmaz malların, araç, gereç ve hizmetlerin cari mevzuata göre satın alma, kiralama işlemlerini yürütmek.
11. Üniversitemiz birimlerinin temizlik hizmetlerinin yürütülmesini ve denetlenmesini sağlamak, güvenlik görevlilerinin görev, yer ve sürelerini belirten aylık nöbet listelerinin hazırlanmasını ve kontrol edilmesini sağlamak,
12. Aylık bütçe harcamalarının kontrolü ve içinde bulunan günün mali durumun incelenmesini, gerektiğinde ilgili yerlere bilgi verilmesini sağlamak,
13. Tahakkuk işlemlerinin ilgili mevzuata uygun olarak sağlıklı ve süratli düzenlenmesini sağlamak,
14. Başkanlığa havale edilen iş ve evrakların astlara havalesini yapmak ve gereğini sağlamak, cevap yazılarının hazırlanmasını, günlük işlerin imza takibinin yapılmasını ve sonuçlandırılmasını sağlamak,
15. Bağlı personelinin, günlük mesaiye geliş ve gidişlerini kontrol ederek iş disiplini sağlamak,

16. Rektörlük, Fakülte, Enstitü, Yüksekokullar ve Diğer Birimler ile Daire Başkanlıklarının ihtiyacı olan malzeme ve hizmetlerin, (03-Mal ve Hizmet Alımları Giderleri), (06-Sermaye Giderleri) serbest ödenekler nispetinde satın alma işlerini yürütmek,
17. Üniversitemize ait telefon, elektrik, su ve doğalgaz faturalarının tahakkuklarını yapmak,
18. Başkanlığımız personelinin yurtiçi sürekli ve geçici görev yollukları (emekli yollukları) ile yurtdışı yolluk işlemlerini ve tahakkuklarını yapmak,
19. Üniversitemiz Rektörlük ve Bağlı birimlerinin bağış ve hibe malzemelerin gümrük (akreditif) işlemlerini yürütmek, (06-Sermaye Giderleri) Ekonomik kodundaki Makine Teçhizat alımlarının Taşınır Kayıt Kontrol işlemlerini (her türlü malzemenin giriş-çıkış, depolama, zimmet, terkin, devir ve sayım). yapmak.

## Sorumluluk:

Bütün birimler; üniversite mevzuatı ve bu talimatla kendisine verilen görevlerin Anayasa, kanun, yönetmelik, yönerge vb. mevzuata uygun olarak yerine getirilmesinden, yetkilerinin zamanında kullanılmasından Rektöre karşı sorumludur.

## 2019 Yılı Araç Durumu:

Başkanlığımız 2019 yılında 15 resmi 5 adet kiralık araç ile Üniversitemiz tüm birimlerine hizmet vermektedir.

## Resmi Araçlarımız:

Araç Adı	Kapasitesi	Miktarı (adet)
Otobüs	46 kişi	1
Midibüs	25 kişi	2
Minibüs	13 kişi	1
Minibüs	14 kişi	2
Minibüs(VIP)	6 kişi	1
Binek Otomobil	5 kişi	6
Kamyon	4 ton	1
Pick-Up (4x4)	5 kişi	1
<b>TOPLAM</b>		<b>15</b>

## Kiralık Araçlarımız:

Araç Adı	Kapasitesi	Miktarı (adet)
Binek otomobil	5 kişi	2
Panel-Van/glass Tipi Araç	5 kişi	3
<b>TOPLAM</b>		<b>5</b>

## 4. İNSAN KAYNAKLARI

Üniversitelerin temel görevleri eğitim, araştırma, yayın, topluma hizmet ve yönetim fonksiyonlarını mevcut insan kaynakları ile gerçekleştirmektedir. Özellikle son yıllarda uluslararası rekabet ve teknolojik alanda meydana gelen yenilikler değişimin önemini daha fazla hissettirmektedir. Bu nedenle geleneksel yönetim anlayışından vazgeçilip yeni çalışma stratejilerine uygun politikalar benimsenmektedir. Amaçlanan ileri hedefe ulaşılabilmesi için insan kaynaklarının en doğru ve en verimli şekilde organize edilmesi gerekir. Çalışanların bilgi ve beceri düzeylerini artırmak için uygulanacak olan hizmet içi eğitim ve seminerlerin motivasyon etkisi yüksektir. Üniversitemiz, çalışanlarının motivasyonunu artırma yönünde gerekli çalışmaları sürdürmektedir.



2019 yılında Personel Daire Başkanlığı tarafından aşağıda açıklanan iş ve işlemler yapılmaktadır:

### 4.1 Akademik Personel Birimi

- Üniversitemiz kampüslerinde yer alan fakülte, yüksekokul, enstitü, bölüm başkanlıkları öğretim elemanlarının, yabancı uyruklu sözleşmeli öğretim elemanları ve sanatçı sözleşmeli öğretim elemanlarının özlük işlemlerini ve ihtiyaçtan doğan uygulamaya ait kararları yerine getirmek,
- 2547 sayılı Kanuna Göre alınacak akademik personelin Kadroya Atanma için gerekli işlemleri tamamlamak,
- Tekrar atanma işleminde yukarıdaki maddeleri dikkate alarak işlemi yürütmek,
- Her ayın ilk haftası Üniversitemizden ayrılan ve atanan personelin listesi ile mevcut durumu gösteren listeleri hazırlayarak Yükseköğretim Kuruluna göndermek,



- Ayrıca yabancı uyruklu sözleşmeli öğretim elemanları görevlendirme işlemlerini yürütmek,
- Kadro cetvellerinin sağlıklı bir şekilde tutulmasını sağlamak,
- Görevlendirme İşlemleri, 2547 sayılı kanunun 13/b-4 uyarınca Rektörün üniversite içerisinde yapmış olduğu görevlendirmeler, aynı kanunun 260 sayılı Kanun Hükmünde Kararname ile değişik 33. Maddesi uyarınca yurtdışında lisansüstü eğitim öğretim yapmak üzere yapılan görevlendirmeler, 36.madde uyarınca Üniversitemiz yönetim kurulunun işbirliği yapmaya karar verdiği kurum ve kuruluşlarda yapılan görevlendirmeler, 38.maddesine göre yükseköğretim kurumlarında ve diğer kuruluşlarda yapılan görevlendirmeler, 39. maddesi ve maddeye ilişkin yönetmelik ve yönergeye göre yurtiçinde ve dışında yapılan görevlendirmeler, 40 ve 41. maddeleri uyarınca diğer yükseköğretim kurumları ile silahlı kuvvetlerde yapılan görevlendirmeleri kapsamaktadır.
- Üniversite Yönetim Kurulunda görüşülecek işlemlerin gündemini hazırlamak,
- Mevcut öğretim üyesi ve yardımcılarının kademe ve derece terfi işlemleri, naklen, açıktan atama yoluyla yapılan atamalar, emekli, istifa gibi nedenlerle görevinden ayrılanlar ile ilgili işlemleri yapmak.

### 4.2 İdari Personel Birimi

İş hacmini 657 sayılı kanuna tabi devlet memurları ile sözleşmeli personelin özlük işlemleri belirlemektedir. Bunlar;

- İdari kadro cetvellerinin sağlıklı bir biçimde tutulmasını sağlamak,
- Kadro iptal-ihdas, dolu-boş, derece ve unvan değişikliği ile ilgili cetvelleri hazırlayarak çıkan kararnameye göre Rektör Onayını almak,
- İlk defa atananların işlemlerinin yapılmasını ve dosyaların açılabilmesi için evrakların tamamlanmasını sağlamak ve buna göre onaylarını almak,
- Nakil isteğinde bulunan(kurum içi ve dışı) personelden uygun görülenlerin atama işlemleri ile ayrılanların maaş nakil bildirimlerinin yapılmasını sağlamak,

- 657 Sayılı Devlet Memurları Kanunu'ndaki değişiklikleri takip etmek, işlemek,



teşkilata ve ilgili birimlere duyurmak,

- 4046 sayılı Kanununun 22.maddesi uyarınca Özelleştirilen ve Özelleştirme programına alınan ve özelleştirilen kurumlardan Üniversitemize naklen atanmak isteyenlerin taleplerinin değerlendirilmesi ve Devlet Personel Başkanlığınca Üniversitemize yerleştirilen, özelleştirmeden dolayı naklen atanacak personelin atama işlemlerinin yapılması, atanmış kişilerin görevine başladığında ise Devlet Personel Başkanlığına bilgi verilmesini sağlamak,
- Yıllık terfi işlemlerinin düzenli olarak yürütülmesini, disiplin cezası gerektiren hallerin takibini, her mali yılbaşı yan ödeme cetvellerinin hazırlanarak vize alınmasını ve istifa işlemlerinin yapılmasını sağlamak,
- Hizmet birleştirme ile ilgili(SSK ve Bağ-kur) işlemleri yapmak. 657 sayılı Kanuna ve 2547 Sayılı Kanununun 13/b maddesine göre görevlendirmeleri yapmak ve takip etmek, idari personelin çalışma belgelerini hazırlamak,
- Personel Daire Başkanlığı'na ait "Faaliyet Raporu", "Performans Programı" ve "Öz Değerlendirme Raporu" nu hazırlamak,
- İdari personelin pasaport işlemleri, kimlik kartı basım işlemleri, Hizmet belgesi ve çalışma belgesi işlemleri, emekli olanların makam tazminatı ödemeleri gibi her tür mali işlemlerini yürütmek,

- İdari personelden son sekiz yıl içinde disiplin cezası almayan personele bir kademe verilebilmesi için onay almak,
- Aylıksız izin, askerlik izni, yurt içi-dışı görevlendirme, refakat izni onaylarını almak,
- Aday memurların asli memurluğa atanabilmeleri için gerekli eğitim programlarının hazırlanması, uygulanmasının sağlanması ve asalet tasdik işlemlerini yürütmek,
- Çocuk Esirgeme, engelli personel, terör mağduru yakınlarının alımları için ilgili kuruluşlarla yazışmalar yapılarak atanma işlemlerini yapmaktır.

### 4.3 Sicil işlemleri;

- Üniversitemize Akademik ve İdari personel olarak ilk defa, naklen ve açıktan atananların özlük dosyalarının açılması, teslim alınması ve devir edilmesi,
- Akademik ve İdari personelden emeklilik hakkını kazananların veya kanuni mecburiyet neticesiyle emekliye sevk edilme işlemlerinin yapılması,
- Yeni göreve başlayan personelin Emekli Sandığına tescilinin yapılması ile kimlik kartları verilmesinin sağlanması,
- Akademik ve İdari personelin SSK ve Bağ-Kur'da geçen hizmetlerini Emekli Sandığı hizmetleriyle birleştirmek, her türlü borçlandırılma hizmetini yapmak, askere sevk tehir işlemlerini yapmak, disiplin ve ceza işlemlerinin yürütülmesi, dosyalarının muhafaza edilmesi ve düzenlenmesini sağlamak,
- Personelin, Kanunların öngördüğü şekilde Mal Bildirim Beyannamelerinin doldurulması sağlanarak muhafaza etmek, Hizmet Belgesi ve sicil özeti düzenlemek, fiili hizmet zammı işlemlerini yürütmek,
- Ayrıca üst yönetimin istediği her türlü bilgileri vermek

### 4.4 Kadro ve İstatistik işlemleri;

- Üniversite ve hastanede çalışan tüm akademik ve idari personelin kadro işlemlerini takip etmek, istatistiki bilgiler vermek,
- Cumhurbaşkanlığı 2 nolu kararnamesine göre gerekli işlemleri yapmak,
- Öğretim elemanları değişikliklerini her ay sonu itibariyle Yükseköğretim Kurulu ve Öğrenci Seçme ve Yerleştirme Merkezi Başkanlığına bildirmek,

- İdari kadrolarda birimler arası kadro değişiklikleri teklif üzerine yapılmaktadır. İdari kadro değişiklikleri de serbest bırakılan akademik kadrolarda izlenen yol paralelinde tescil ettirilip vize alınmaktadır. Her ay sonu itibariyle Devlet Personel Başkanlığı ve Cumhurbaşkanlığı İdari İşler Başkanlığı Personel ve Prensipler Genel Müdürlüğüne istatistiki bilgi gönderilmektedir. Ayrıca her üç ayda bir idari personel ve kadroların istatistikleri Yükseköğretim Kurulu Başkanlığına, Devlet Personel Başkanlığına ve Hazine ve Maliye Bakanlığına bildirilmek.



#### 4.5 Akademik Personel İstatistikleri:

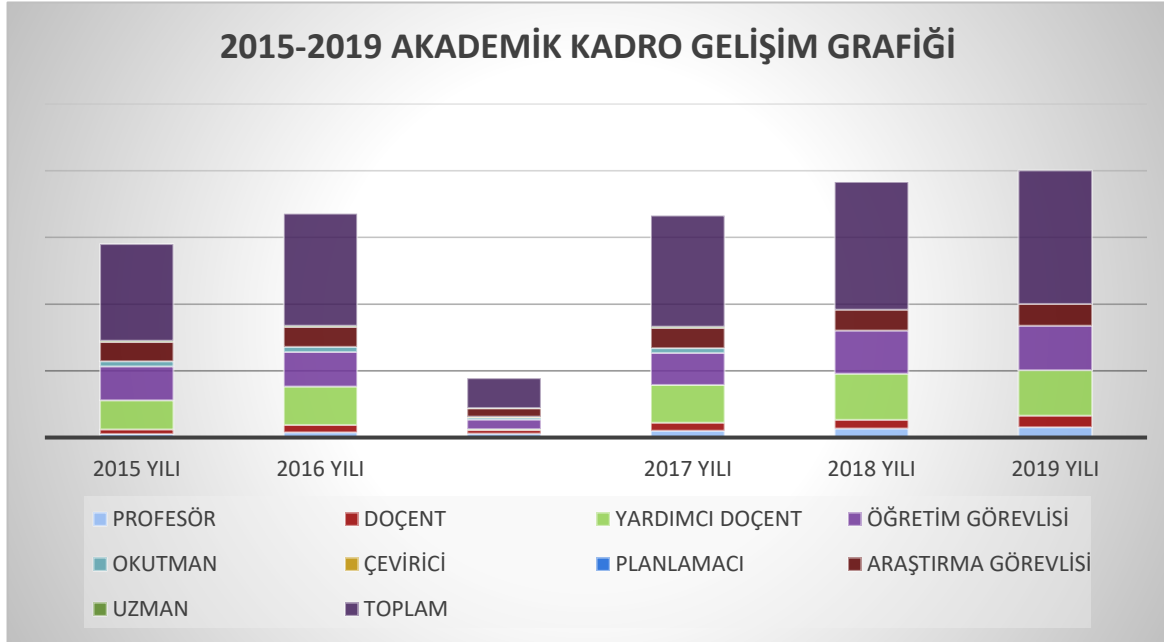
2019 yılında, Üniversitemiz eğitim-öğretim faaliyetlerini sürdüren akademik personel sayıları ve niteliklerine ilişkin bilgiler aşağıdaki tabloda detaylı olarak gösterilmiştir. Ayrıca 35. Madde kapsamında kadroları geçici olarak tahsis edilmiş olup farklı kurumlarda görevlendirilen 61 adet Araştırma Görevlimiz bulunmaktadır.

# GİRESUN ÜNİVERSİTESİ İDARE FAALİYET RAPORU

Üniversitemizin yıllara göre akademik personel sayıları aşağıdaki tabloda gösterilmiştir:

AKADEMİK PERSONEL	2015 YILI		2016 YILI		2017 YILI		2018 YILI		2019 YILI	
	DOLU	BOŞ	DOLU	BOŞ	DOLU	BOŞ	DOLU	BOŞ	DOLU	BOŞ
PROFESÖR	27	43	40	30	50	20	69	16	77	23
DOÇENT	33	48	55	26	61	20	63	64	88	39
YARDIMCI DOÇENT	218	38	288	8	283	73	347	41	339	65
ÖĞRETİM GÖREVLİSİ	256	72	258	70	241	87	323	126	335	94
OKUTMAN	39	19	40	18	36	42	-	-	-	-
ÇEVİRİCİ	-	2	-	2	-	2	-	-	-	-
PLANLAMACI	-	2	-	2	-	2	-	-	-	-
ARAŞTIRMA GÖREVLİSİ	142	37	147	62	150	59	156	73	162	59
UZMAN	10	5	11	4	11	4	-	-	-	-
TOPLAM	725	266	839	222	832	309	958	320	1001	280

Yukarıdaki veriler Üniversitemizin akademik kadrosunun yıllar itibariyle arttığını ortaya koysa da, öğretim üyesi sayımızın daha da artması, gelişen ve tercih edilen bir üniversite olmamız açısından elzemdir.





## 4.6 İdari Personel

HİZMET SINIFI BAZINDA DOLU BOŞ KADRO KADIN ERKEK SAYILARI						
SINIF		DOLU	BOŞ	TOPLAM	ERKEK	KADIN
AVUKATLIK HİZMETLERİ	AH	4	0	4	2	2
DİN HİZMETLERİ	DH	1	0	1	1	0
GENEL İDARE HİZMETLERİ	GİH	248	239	487	151	97
SAĞLIK HİZMETLERİ	SH	41	165	206	7	34
TEKNİK HİZMETLER	TH	58	57	115	50	8
YARDIMCI HİZMETLER	YH	24	17	41	22	2
TOPLAM		376	478	854	233	143

Üniversitemiz fiziksel büyümesinin yanında idari personel artışının istenilen düzeyde gerçekleşmediği yukarıdaki tablodan ortaya çıkmaktadır. Üniversitemizin kadro unvanlarına göre idari personel sayısı incelendiğinde 854 kadrodan **376'sının dolu** olduğu ve bunun da toplam kadronun **%44,02'sini kapsadığı** görülmektedir. 478 kadronun boş olması hizmet verimliliğini düşürdüğü değerlendirilmektedir.

İdari personel sayısı içerisindeki en büyük payı %65,95 ile Genel İdari Hizmetler sınıfı oluşturmaktadır. Ancak Genel İdari Hizmetler Sınıfı dâhil, Sağlık Hizmetleri, Teknik Hizmetler, Yardımcı Hizmetler, Din Hizmetleri ve Avukatlık Hizmetleri Sınıfındaki oranlar, Üniversitenin öğrenci ve personel sayısı ile doğru orantı içerisinde bir seyir izlememektedir.



## İDARİ PERSONEL DAĞILIM İSTATİSTİKLERİ

### İDARİ PERSONELİN EĞİTİM DURUMUNA GÖRE DAĞILIMI

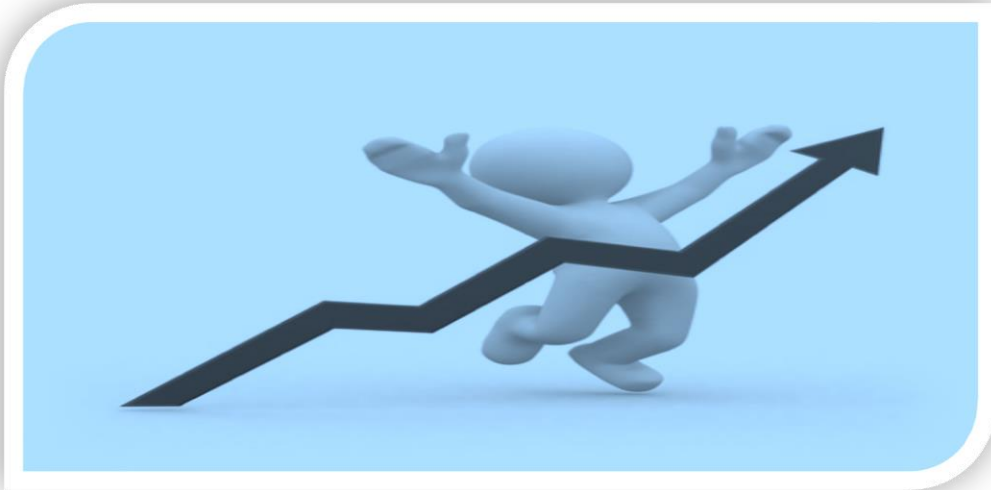
	İlköğretim	Lise	Ön Lisans	Lisans	Y. Lisans	Doktora
<b>Kişi Sayısı</b>	7	44	60	239	26	0
<b>Yüzde (%)</b>	1,86	11,70	15,95	63,56	6,90	0,00

### İDARİ PERSONELİN HİZMET SÜRELERİNE GÖRE DAĞILIMI

	0-1 yıl	1-3 yıl	4-6 yıl	7-10 yıl	11-15 yıl	16-20 yıl	21 yıl ve üzeri
<b>Kişi Sayısı</b>	10	10	55	120	56	37	88
<b>Yüzde (%)</b>	2,65	3,98	14,62	31,91	14,89	9,84	23,40

### İDARİ PERSONELİN YAŞ İTIBARIYLA DAĞILIMI

	23 yaş altı	24-30 yaş	31-35 yaş	36-40 yaş	41-50 yaş	51 yaş ve üzeri
<b>Kişi Sayısı</b>	7	50	102	85	89	43



# GİRESUN ÜNİVERSİTESİ İDARE FAALİYET RAPORU

## 5. SUNULAN HİZMETLER

### 5.1. Eğitim Hizmetleri Öğrenci Sayıları

GİRESUN ÜNİVERSİTESİ ÖĞRENCİ SAYILARI VE ORANLARI (Aralık 2019)														
AKADEMİK BİRİMLER	İL / İLÇE	NORMAL ÖĞRENİM					İKİNCİ ÖĞRENİM					BİRİM TOPLAM ÖĞRENCİ SAYISI	BİRİM ÖĞRENCİ ORANI	
		T.C UYRUKLU ÖĞRENCİ		ULUSLARARASI ÖĞRENCİ		TOPLAM	T.C UYRUKLU ÖĞRENCİ		ULUSLARARASI ÖĞRENCİ		TOPLAM			
		KIZ	ERKEK	KIZ	ERKEK		KIZ	ERKEK	KIZ	ERKEK				
EĞİTİM FAKÜLTESİ	GÜRE	1.647	833	55	48	2.583	407	199	12	10	628	3.211	11,81	
FEN EDEBİYAT FAKÜLTESİ	GÜRE	803	525	10	13	1.351	355	345			702	2.053	7,55	
GÖRELE GÜZEL SANATLAR FAK.	GÖRELE	104	78			186					-	186	0,68	
İKTİSADİ VE İDARİ BİLİMLER FAKÜLTESİ	GÜRE	532	588	34	206	1.360	275	456		87	822	2.182	8,03	
İSLAMİ İLİMLER FAKÜLTESİ	GÜRE	342	153			504	235	171			406	910	3,35	
MÜHENDİSLİK FAKÜLTESİ	GÜRE	231	522	18	102	873		34				916	3,37	
SAĞLIK BİLİMLERİ FAKÜLTESİ	PIRAZİZ	598	143	50	20	811					-	811	2,98	
SPOR BİLİMLERİ FAKÜLTESİ	GÜRE	150	302		28	482	15	62				559	2,06	
TIP FAKÜLTESİ	GAZİPAŞA	185	154	26	49	414					-	414	1,52	
TİREBOLU İLETİŞİM FAK	TİREBOLU	367	431	10	22	830					-	830	3,05	
TURİZM FAKÜLTESİ	KEŞAP		21			26					-	26	0,10	
DEVLET KONSERVATUVARI	GÜRE		66			112					-	112	0,41	
BULANCAK KADİR KARABAŞ UBYO	BULANCAK	154	338		81	582	46	118			171	753	2,77	
GÖRELE UBYO	GÖRELE	164	138		32	337	137	114		15	267	604	2,22	
ŞEBİNKARAHİSAR UBYO	ŞEBİNKARAHİSAR	214	84			301	146	110			257	558	2,05	
DENİZCİLİK FAKÜLTESİ	ESPIYE					-					-			
DİŞ HEKİMLİĞİ FAKÜLTESİ	BULANCAK					-					-			
SİVİL HAVACILIK YÜKSEKOKULU	GÜRE					-					-	-	-	
YABANCI DİLLER YÜKSEKOKULU	GÜRE					-					-	-	-	
<b>TOPLAM (Lisans Programları)</b>		<b>5.541</b>	<b>4.376</b>	<b>221</b>	<b>614</b>	<b>10.752</b>	<b>1.621</b>	<b>1.609</b>	<b>18</b>	<b>125</b>	<b>3.373</b>	<b>14.125</b>	<b>51,95</b>	

## GİRESUN ÜNİVERSİTESİ İDARE FAALİYET RAPORU

<b>ENSTİTÜLER</b>	FEN BİLİMLERİ ENSTİTÜSÜ	<b>GÜRE</b>	<b>211</b>	<b>219</b>			<b>433</b>					-	<b>433</b>	<b>1,59</b>
	SAĞLIK BİLİMLERİ ENSTİTÜSÜ	GAZİPAŞA		50			<b>88</b>					-	<b>88</b>	<b>0,32</b>
	SOSYAL BİLİMLER ENSTİTÜSÜ	<b>GÜRE</b>	<b>438</b>	<b>383</b>		<b>12</b>	<b>835</b>	<b>21</b>	<b>89</b>			<b>111</b>	<b>946</b>	<b>3,48</b>
	<b>TOPLAM (Lisansüstü Programları)</b>		<b>686</b>	<b>652</b>		<b>15</b>	<b>1.356</b>	<b>21</b>	<b>89</b>	<b>-</b>		<b>111</b>	<b>1.467</b>	<b>5,40</b>
<b>MESLEK YÜKSEKOKULLARI</b>	ALUCRA TURAN BULUTÇU MYO	ALUCRA	288	279			<b>567</b>	27	47				<b>641</b>	<b>2,36</b>
	<b>DERELİ MYO</b>	<b>DERELİ</b>	<b>148</b>	<b>151</b>			<b>299</b>					-	<b>299</b>	<b>1,10</b>
	ESPIYE MYO	ESPIYE	308	353			<b>662</b>	157	356			<b>513</b>	<b>1.175</b>	<b>4,32</b>
	<b>EYNESİL KAMİL NALBANT MYO</b>	<b>EYNESİL</b>	<b>519</b>	<b>96</b>			<b>616</b>	<b>465</b>	<b>52</b>			<b>517</b>	<b>1.133</b>	<b>4,17</b>
	KEŞAP MYO	KEŞAP	179	186			<b>365</b>	38	63			<b>101</b>	<b>466</b>	<b>1,71</b>
	<b>SAĞLIK HİZMETLERİ MYO</b>	<b>GÜRE</b>	<b>829</b>	<b>319</b>		<b>13</b>	<b>1.168</b>	<b>354</b>	<b>203</b>			<b>560</b>	<b>1.728</b>	<b>6,36</b>
	SOSYAL BİLİMLER MYO	GAZİPAŞA	568	616			<b>1.186</b>	221	330			<b>551</b>	<b>1.737</b>	<b>6,39</b>
	<b>ŞEBİNKARAHİSAR SOSYAL BİLİMLER</b>	<b>ŞEBİNKARAHİSAR</b>	<b>454</b>	<b>413</b>			<b>867</b>	<b>93</b>	<b>127</b>			<b>220</b>	<b>1.087</b>	<b>4,00</b>
	ŞEBİNKARAHİSAR TEKNİK BİLİMLER MYO	ŞEBİNKARAHİSAR	138	252			<b>390</b>						<b>394</b>	<b>1,45</b>
	<b>TEKNİK BİLİMLER MYO</b>	<b>GAZİPAŞA</b>	<b>412</b>	<b>962</b>			<b>1.378</b>	<b>169</b>	<b>551</b>			<b>720</b>	<b>2.098</b>	<b>7,72</b>
	TİREBOLU MEHMET BAYRAK MYO	TİREBOLU	331	410			<b>741</b>	41	55				<b>837</b>	<b>3,08</b>
	<b>BULANCAK ENDÜSTRİYEL SANATLAR</b>	<b>BULANCAK</b>					-					-	-	-
	PIRAZİZ MYO	PIRAZİZ					-					-	-	-
	<b>TOPLAM (Ön lisans Programları)</b>		<b>4.174</b>	<b>4.037</b>		<b>19</b>	<b>8.239</b>	<b>1.566</b>	<b>1.787</b>			<b>3.356</b>	<b>11.595</b>	<b>42,65</b>
<b>GENEL TOPLAM</b>		<b>10.401</b>	<b>9.065</b>	<b>233</b>	<b>648</b>	<b>20.347</b>	<b>3.208</b>	<b>3.485</b>	<b>18</b>	<b>129</b>	<b>6.840</b>	<b>27.187</b>	<b>100,00</b>	

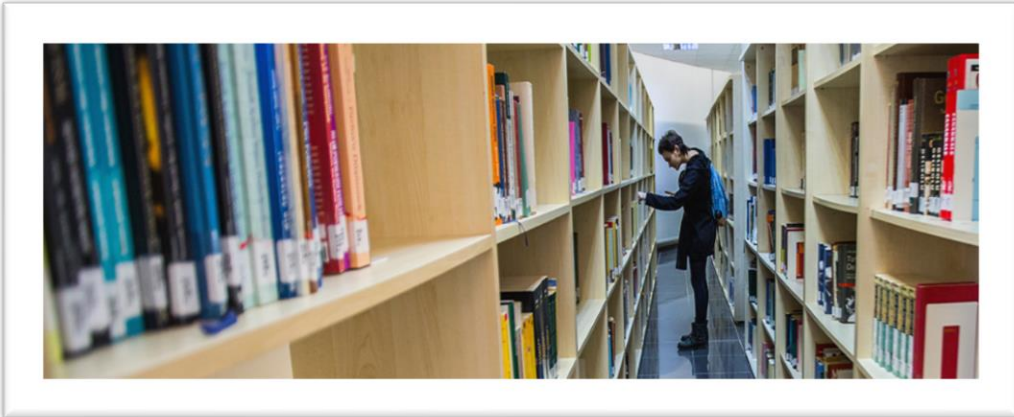


Üniversitemizde eğitim-öğretim gören öğrenci sayılarının birimler itibariyle dağılımları incelendiğinde; %51,95'i fakülte ve yüksekokul, %5,46'sı yüksek lisans ve %47,98'i ise meslek yüksekokulu öğrencisi olduğu görülmektedir.

Cinsiyetlerine Göre Öğrenci Sayısı ve Oranları	Sayısı	Oranı
Kız Öğrenci Sayısı ve oranı	13.860	50,98
Erkek Öğrenci Sayısı oranı	13.327	49,02

Toplam öğrenci sayısındaki kız-erkek dağılımı incelendiğinde ise 13.860 kız öğrenci sayısına karşın 13.327 erkek öğrencinin kayıt altında olduğu görülmektedir. Kız ve erkek öğrenci sayılarının dağılımına baktığımızda Üniversitemiz toplam öğrenci sayısının %50,98'inin kız ve %49,02'si ise erkek öğrencidir. Öte yandan aşağıdaki tabloda üniversitemizde eğitim öğretim gören öğrencilerin 3,78'inin uluslararası öğrenci olduğu da görülmektedir.

Uyruklarına Göre Öğrenci Sayısı ve Oranları	Sayısı	Oranı
Türkiye Cumhuriyeti Uyruklu Sayısı ve oranı	26.159	96,22
Yabancı Uyruklu Öğrenci Sayısı oranı	1.028	3,78





# GİRESUN ÜNİVERSİTESİ İDARE FAALİYET RAPORU

## 2019-2020 Yılı Kontenjan, Yerleşen ve Doluluk Oranları

### • Kontenjan ve Yerleşen Sayıları

ÖĞRENCİ KONTENJANLARI DOLULUK ORANLARI				
OKUL TÜRLERİ	ÖSS Kontenjanları	ÖSS Sonucu Yerleşen	Boş Kalan	Doluluk Oranı (%)
Fakülteler	2305	2186	119	94,83
Yüksekokullar	90	59	31	65,55
Konservatuvar	50	18	32	36,00
Meslek	4315	3753	562	86,97
Yüksekokulları				
<b>TOPLAM</b>	<b>6760</b>	<b>6016</b>	<b>744</b>	<b>88,99</b>

### • Üniversiteden Ayrılan Öğrenci Sayıları

ÜNİVERSİTEDEN AYRILAN ÖĞRENCİ SAYILARI									
Okul Türleri	Kendi isteğiyle Ayrılanlar	Öğr. Ücr. ve Katkı Payı Yatırmayan	Başarısızlık (Azami Süre)	Devamsızlık	Yüksek Öğrt. çıkar.	Yatay Geçişle Ayrılanlar	Mezun olan	Diğer	TOPLAM
Fakülteler	235	-	-	-	5	289	2.226	44	<b>2.799</b>
Yüksekokullar	47	-	-	-	-	36	488	1	<b>572</b>
Meslek Yüksekokulları	462	-	-	-	-	98	2.745	4.260	<b>7.565</b>
Enstitüler	61	-	-	-	-	6	297	545	<b>909</b>
<b>TOPLAM</b>	<b>805</b>	<b>0</b>	<b>0</b>	<b>0</b>	<b>5</b>	<b>429</b>	<b>5.756</b>	<b>4.850</b>	<b>11.845</b>

### • Disiplin Cezası Alan Öğrencilerin Sayısı ve Aldıkları Cezalar

DİSİPLİN CEZASI ALAN ÖĞRENCİLERİN SAYISI VE ALDIKLARI CEZALAR							
	Yük. Öğr. Çıkarma	2 Yarıyıl Uzaklaştırma	1 Yarıyıl Uzaklaştırma	1 Hafta-1 Ay Arası Uzaklaştırma	Kınama	Uyarma	Toplam
<b>Toplam</b>	<b>5</b>	<b>0</b>	<b>2</b>	<b>23</b>	<b>5</b>	<b>5</b>	<b>40</b>

# GİRESUN ÜNİVERSİTESİ İDARE FAALİYET RAPORU

## 2019-2020 Eğitim Öğretim Dönemi Birim Bazlı Yeni Kayıt ve Doluluk Oranları

FAKÜLTE	BÖLÜM	2019-2020	2019-2020	ORAN (%)
		KONTENJANLARI	ÖĞRENCİ	
EĞİTİM FAKÜLTESİ	TOPLAM	520	515	99,03
	Fen Bilgisi Öğretmenliği	30	11	36,66
	İlköğretim Matematik	60	62	100
	Müzik Öğretmenliği	30	30	100
	Okul Öncesi Öğretmenliği	60	62	100
	Okul Öncesi Öğretmenliği(İ.Ö)	60	62	100
	Rehberlik ve Psikolojik	70	72	100
	Resim İş Öğretmenliği	30	30	100
	Sınıf Öğretmenliği	60	62	100
	Sosyal Bilgiler Öğretmenliği	60	62	100
	Türkçe Öğretmenliği	60	62	100
	FEN-EDEBİYAT FAKÜLTESİ	TOPLAM	465	479
Biyoloji		15	16	100
Coğrafya		60	62	100
Coğrafya (İ.Ö)		50	52	100
İngiliz Dili ve Edebiyatı		60	62	100
Matematik		20	21	100
Sosyoloji		60	62	100
Tarih		60	61	100
Tarih(İ.Ö)		40	40	100
Türk Dili ve Edebiyatı		60	62	100
Türk Dili ve Edebiyatı(İ.Ö)		40	41	100
GÖRELE GÜZEL SANATLAR FAKÜLTESİ		TOPLAM	80	43
	Grafik Tasarım	40	32	80,00
	Resim-Baskı Sanatları	40	11	27,50
İKTİSADİ VE İDARİ BİLİMLER FAKÜLTESİ	TOPLAM	210	184	87,61
	İktisat	40	25	62,50
	İşletme	40	26	65
	Siyaset Bilimi ve Kamu Yönetimi	80	82	100
	Uluslar arası İlişkiler	50	51	100
TIP FAKÜLTESİ	TOPLAM	90	93	100
	Tıp Fakültesi	90	93	100
MÜHENDİSLİK FAKÜLTESİ	TOPLAM	180	92	51,11
	Elektrik-Elektronik Mühendisliği	60	62	100
	Genetik ve Biyomühendislik	20	1	05,00
	İnşaat Mühendisliği	60	24	40,00
	Makine Mühendisliği	40	5	12,50

# GİRESUN ÜNİVERSİTESİ İDARE FAALİYET RAPORU

İSLAMİ İLİMLER FAK. İSLAMİ İLİMLER	TOPLAM	180	184	100
	İslami İlimler	100	103	100
	İslami İlimler(i.Ö)	80	81	100
<b>SAĞLIK BİLİMLERİ FAKÜLTESİ</b>				
SAĞLIK BİLİMLERİ FAKÜLTESİ	TOPLAM	190	195	100
	Ebelik	80	82	100
	Hemşirelik	110	113	100
<b>SPOR BİLİMLERİ FAKÜLTESİ</b>				
SPOR BİLİMLERİ FAKÜLTESİ		150	165	100
	Antrenörlük	60	65	100
	Antrenörlük (i.ö)	40	41	100
<b>TİREBOLU İLETİŞİM FAK.</b>				
TİREBOLU İLETİŞİM FAK.	TOPLAM	210	209	
	Gazetecilik	70	70	100
	Halkla İlişkiler ve Tanıtım	70	70	100
	Radyo -Televizyon-Sinema	70	69	98,57
<b>TURİZM FAKÜLTESİ</b>				
TURİZM FAKÜLTESİ	TOPLAM	30	27	90,00
	Rekreasyon Yönetimi	30	27	90,00
<b>DEVLET KONSERVATUVARI</b>				
DEVLET KONSERVATUVARI	TOPLAM	50	18	36,00
	Müzik	20	3	15,00
	Türk Halk Oyunları	30	15	50,00
<b>BULANCAK UYGULAMALI BİLİMLER YÜKSEKOKULU</b>				
BULANCAK UYGULAMALI BİLİMLER YÜKSEKOKULU	TOPLAM	40	23	57,50
	Uluslar arası Lojistik ve	20	8	40,00
	Uluslar arası Ticaret	20	15	75,00
<b>GÖRELE UYGULAMALI BİLİMLER YÜKSEKOKULU</b>				
GÖRELE UYGULAMALI BİLİMLER YÜKSEKOKULU		50	36	72,00
	Bankacılık ve Finans	50	36	72,00
<b>TEKNİK BİLİMLER MESLEK YÜKSEKOKULU</b>				
TEKNİK BİLİMLER MESLEK YÜKSEKOKULU	TOPLAM	730	644	88,21
	Bilgisayar Programcılığı	60	62	100
	Bilgisayar Programcılığı (İÖ)	40	40	100
	Deniz Ulaştırma ve İşletme	20	13	65,00
	Elektrik	50	52	100
	Fındık Ekspertiği	30	24	80
	Grafik Tasarımı	60	55	91,66
	Grafik Tasarımı(i.Ö)	50	51	100
	Harita ve Kadastro	80	82	100
	Harita ve Kadastro (İÖ)	40	39	97,50
	İç Mekan Tasarım (i.ö)	40	40	100
	Makine	40	41	100
	Mimari Restorasyon	55	56	100
	Moda Tasarımı	50	25	50,00
	Radyo ve Televizyon	40	38	95,00

# GİRESUN ÜNİVERSİTESİ İDARE FAALİYET RAPORU

	Radyo ve Televizyon	35	19	54,28	
	Tekstil Teknolojisi	40	7	17,50	
SOSYAL BİLİMLER MESLEK YÜKSEKOKULU	TOPLAM	530	483	91,13	
	Bankacılık ve Sigortacılık	65	66	100	
	Bankacılık ve Sigortacılık (İ.Ö)	50	52	100	
	Büro Yönetimi ve Yönetici	80	71	88,75	
	Büro Yönetimi ve Yönetici	30	13	43,33	
	Halkla İlişkiler ve Tanıtım	60	58	96,66	
	Halkla İlişkiler ve Tanıtım(İ.Ö)	40	36	90,00	
	İşletme Yönetimi	50	49	98,00	
	Muhasebe ve Vergi Uygulamaları	50	49	98,00	
	Muhasebe ve Vergi	30	20	66,66	
	Pazarlama	25	19	76,00	
	Turizm ve Seyahat Hizmetleri	50	50	100	
	ALUCRA MESLEK YÜKSEKOKULU	TOPLAM	265	137	51,69
Bankacılık ve Sigortacılık		30	25	83,33	
Büro Yönetimi ve Yönetici		40	10	25,00	
Dış Ticaret		40	8	20,00	
Halkla İlişkiler ve Tanıtım		25	9	36,00	
Laborant ve Veteriner Sağlık		55	55	100	
Maliye		35	24	68,57	
Medya ve İletişim		40	6	15,00	
DERELİ MESLEK YÜKSEKOKULU	TOPLAM	130	102	78,46	
	Aşçılık	40	34	85,00	
	Çağrı Merkezi Hizmetleri	30	24	80,00	
	İş Sağlığı ve Güvenliği	35	33	94,00	
	Turizm ve Otel İşletmeciliği	15	11	73,33	
ESPIYE MESLEK YÜKSEKOKULU	TOPLAM	525	441	84,00	
	Gıda Kalite Kontrolü ve Analizi	25	26	100	
	İş Sağlığı ve Güvenliği	55	48	87,27	
	İş Sağlığı ve Güvenliği(İ.Ö)	40	36	90,00	
	Özel Güvenlik ve Koruma	60	45	75,00	
	Özel Güvenlik ve Koruma(İ.Ö)	60	27	45,00	
	Sivil Savunma ve İtfaiyecilik	65	65	100	
	Sivil Savunma ve İtfaiyecilik (İ.Ö)	65	60	92,30	
	Tıbbi ve Aromatik Bitkiler	25	10	40,00	
	Uygulamalı İngilizce ve	70	64	91,42	
	Uygulamalı İngilizce ve	60	60	100	
EYNESİL MESLEK YÜKSEKOKULU	TOPLAM	420	426	100	
	Çocuk Gelişimi	100	101	100	
	Çocuk Gelişimi (İ.Ö)	100	103	100	

# GİRESUN ÜNİVERSİTESİ İDARE FAALİYET RAPORU

	Hukuk Büro Yönetimi ve	40	40	100
	Sosyal Hizmetler	90	91	100
	Sosyal Hizmetler (İ.Ö)	90	91	100
KEŞAP MESLEK YÜKSEKOKULU	TOPLAM	210	189	90,00
	Dış Ticaret	30	31	100
	Emlak ve Emlak Yönetimi	35	11	31,42
	İnşaat Teknolojisi	40	38	95,00
	İnşaat Teknolojisi (İ.Ö)	40	42	100
	Sağlık Kurumları İşletmeciliği	65	67	100
SAĞLIK HİZMETLERİ MYO	TOPLAM	795	794	99,87
	Anestezi	65	67	100
	Çocuk Gelişimi	80	78	97,50
	Çocuk Gelişimi(İ.Ö)	60	61	100
	Diyaliz	50	52	100
	Diyaliz (i.ö)	40	40	100
	Fizyoterapi	70	70	100
	Fizyoterapi (i.ö)	60	62	100
	İlk ve Acil Yardım	70	71	100
	İlk ve Acil Yardım(İ.Ö)	60	62	100
	Optisyenlik	60	53	88,33
	Optisyenlik(İ.Ö)	50	51	100
	Perfüzyon Teknikleri	30	27	90,00
	Tıbbi Dokümantasyon ve	40	38	95,00
	Tıbbi Laboratuvar Teknikleri	60	62	100
ŞEBİNKARAHİSAR SOSYAL BİL. MYO	TOPLAM	345	208	60,28
	Bankacılık ve Sigortacılık	50	27	54,00
	Büro Yönetimi ve Yönetici	20	7	35,00
	Halkla İlişkiler ve Tanıtım	45	7	15,55
	İlk ve Acil Yardım	50	51	100
	İlk ve Acil Yardım (i.ö)	50	52	100
	İnsan Kaynakları Yönetimi	25	21	84,00
	Tıbbi Tanıtım ve Pazarlama	40	37	92,50
	Turizm ve Otel İşletmeciliği	25	4	16,00
	Yerel Yönetimler	40	2	05,00
ŞEBİNKARAHİSAR TEKNİK BİL. MYO	TOPLAM	115	107	93,04
	Elektrik	30	31	100
	Gıda Teknolojisi	25	26	100
	Moda Tasarımı	20	11	55,00
	Radyo ve Televizyon	40	39	97,50
	TOPLAM	250	222	88,80



TİREBOLU MESLEK YÜKSEKOKULU	Bankacılık ve Sigortacılık	70	71	100
	Bilgisayar Programcılığı	40	39	97,50
	Elektrik Enerjisi Üretim, İletim ve	20	19	95
	Maliye	50E	51	100
	Muhasebe ve Vergi Uygulamaları	40	27	67,50
	Turizm ve Seyahat Hizmetleri	30	15	50,00

## 5.2. Akademik ve İdari Hizmetler

Giresun Üniversitesi teşkilatı şemasında yer alan birimler aracılığıyla 2547 sayılı Yükseköğretim Kanunu'nda belirlenmiş asli görevlerini yerine getirmektedir. Üniversitemizin en temel faaliyet konuları; toplumun ihtiyaçları ve kalkınma planları ilke ve hedeflerine uygun eğitim-öğretim, bilimsel araştırma, yayım ve danışmanlık yapmaktır. Kendisine tevdi edilen maddi kaynakları rasyonel, verimli ve ekonomik şekilde kullanarak topluma hizmet etme fonksiyonlarını yerine getirmektedir.

## 5.3. Sağlık Hizmetleri

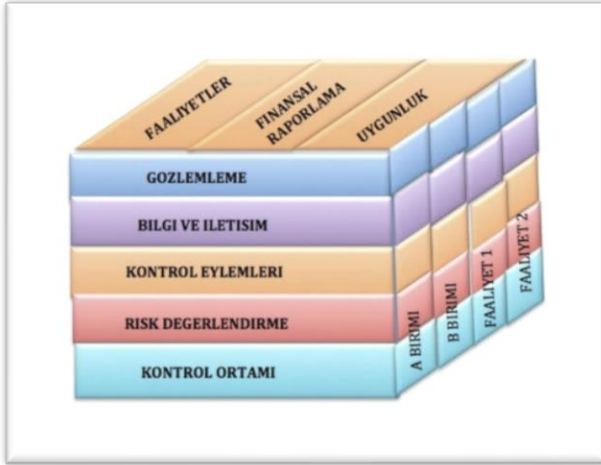
08.11.2016 Tarihinde Giresun Üniversitesi Rektörlüğü İle Sağlık Bakanlığı Türkiye Kamu Hastaneleri Kurumu Arasında Birlikte Kullanıma İlişkin Usul Ve Esasları Hakkında Protokol imzalanarak faaliyetlerine Giresun Kamu Hastaneleri Birliği Genel Sekreterliği Bünyesinde faaliyet gösteren Sağlık Bakanlığı Prof. Dr İlhan Özdemir Devlet Hastanesi ve bağlı birimleri ile Kadın Doğum ve Çocuk Hastalıkları Hastanesine Bağlı birimleri ve Üniversitemizin Nizamiye yerleşkesindeki Sağlık uygulama ve Araştırma Hastanesinde 02/01/2017 Tarihinden itibaren hastane faaliyetleri hasta teşhis tedavi hizmetleri ile öğrenci ve asistan eğitimleri ve uygulama faaliyetleri Afilyasyon nedeniyle ortak kullanılan ve adları Giresun Üniversitesi Prof. Dr. İlhan ÖZDEMİR Eğitim ve Araştırma Hastanesi ile Giresun Üniversitesi Kadın Doğum ve Çocuk Hastalıkları Hastanesi ve Giresun Üniversitesi Prof. Dr. İlhan ÖZDEMİR Eğitim ve Araştırma Hastanesi Ek Hizmet binası olarak değiştirilen hastanelerde yapılmaya başlanmıştır.

## 6. Yönetim ve İç Kontrol Sistemi

5018 sayılı Kamu Mali Yönetimi ve Kontrol Kanununun 11. maddesinde Üst Yöneticinin Sorumlulukları, 5. kısmında İç Kontrol Sistemi düzenlenmiştir.

Üst Yöneticilerin idarelerin bütçelerinin stratejik plan ve performans hedefleri ile hizmet gereklerine uygun olarak hazırlanması ve uygulanmasından, sorumlulukları altındaki kamu kaynakların etkili, ekonomik ve verimli bir şekilde elde edilmesi ve kullanımını sağlamaktan, Mali Yönetim ve Kontrol Sisteminin işleyişinin gözetilmesi, izlenmesi ve bu konuda belirtilen görev ve sorumlulukların yerine getirilmesinden sorumlu oldukları, bu sorumluluğun gereklerini harcama yetkilileri, mali hizmetler birimi (Strateji Geliştirme Dairesi

Başkanlığı) ve iç denetçiler aracılığıyla yerine getirecekleri hükme bağlanmıştır.



5018 sayılı Kamu Mali Yönetimi ve Kontrol Kanununun 5 inci kısmında yer bulan İç Kontrol Sistemi; idarenin amaçlarına, belirlenmiş politikalarına ve mevzuata uygun olarak faaliyetlerin etkili, ekonomik ve verimli bir şekilde yürütülmesini, varlık ve kaynakların korunmasını, muhasebe kayıtlarının doğru ve tam olarak tutulmasını,

mali bilgi ve yönetim bilgisinin zamanında ve güvenilir olarak üretilmesini sağlamak üzere idare tarafından oluşturulan organizasyon, yöntem ve süreçle iç denetimi kapsayan mali ve diğer kontroller bütünüdür.

Yönetim ve İç kontrol dahilinde Üniversitemiz Strateji Geliştirme Dairesi Başkanlığının teknik desteği ve koordinatörlüğünde Giresun Üniversitesi İç kontrol ve Ön Mali Kontrol İşlemleri Yönergesi, Bütçe ve Performans İşlemleri Yönergesi, Muhasebe, Kesin Hesap, Raporlama işlemleri Yönergesi, Stratejik Yönetim ve Planlama İşlemleri Yönergesi, Giresun Üniversitesi İç Kontrol İzleme ve Yönlendirme Kurulu Çalışma Usul ve Esasları Hakkında Yönerge hazırlanarak yürürlüğe girmiştir.

Üniversitemiz bütçesi, kalkınma planına, yıllık programlara, stratejik plana, performans bütçeleme esasına dayalı hazırlanarak, harcamalar ön mali kontrole tabi tutulmakta ve İç Kontrol ve Ön Mali Kontrole İlişkin Usul ve Esaslara dayanılarak kontrol edilmektedir.

Giresun Üniversitesi Strateji Geliştirme Dairesi Başkanlığı'na yapılan ön mali kontrol idarenin bütçesi, bütçe tertibi, kullanılabilir ödenek tutarı, ayrıntılı finans programı, merkezi yönetim bütçe kanunu ve diğer mali mevzuat hükümlerine uygunluk yönlerinden yerine getirilir. İdare bütçesi ve bütçe tertibine uygunluk yönünden yapılacak kontrol, ödeneğin bütçeye konulma amacına uygun olarak harcamanın yerinde yapılıp yapılmadığı ihtiyaçların karşılanmasında idarenin önceliklerine uyum, etkinlik değerlendirmesi ve harcamalarda verimlilik ve tutumluluğun sağlanması hususlarını kapsar. Ayrıca mali karar ve işlemler harcama birimleri tarafından kaynakların etkili, ekonomik ve verimli bir şekilde kullanılması açısından kontrol edilir.

Üniversitemizde İç Kontrol Sisteminin kurulması amacıyla 26.12.2007 tarih ve 26738



sayılı Resmî Gazetede yayımlanan Kamu İç Kontrol Standartları tebliğ hükümleri doğrultusunda, Strateji Geliştirme Daire Başkanlığının teknik desteği ve koordinatörlüğünde hazırlanan “Giresun Üniversitesi İç Kontrol Standartları Eylem Planı” 31.12.2008 tarihinde üst yönetici tarafından onaylanarak yürürlüğe girmiştir.

Giresun üniversitesi İç Kontrol Standartları Uyum eylem Planı Hazine ve Maliye Bakanlığınca yayımlanan ‘İç Kontrol ve Ön Mali Kontrole İlişkin Usul ve Esaslar’ doğrultusunda 2015 yılı için 23.12.2015 tarihli ve 2015-106/1 sayılı senato kararı ile revize edilerek üniversitemiz web sayfasından yayımlanmıştır. Ancak; 2018 yılı İç Kontrol Sistemi Değerlendirme Raporunun “E-Sonuç ve Öneriler” başlığı altında yer alan Eylem İçin Öneriler kısmında “İKİYK tarafından Uyum Eylem Planının gelişen ve değişen şartlara uygun olarak revize edilmesi ve üst yönetimin onayına sunması” şeklinde bir öneri yer almıştır. Bu öneri üzerine 2019 yılı içerisinde İç Kontrol Sistemi Uyum Eylem Planı revize çalışmaları başlatılmıştır.

Bununla beraber, Üniversitemiz İç Denetim Birimi tarafından 2019 yılı Denetim Programı Sosyal Bilimler Meslek Yüksek Okulu ve Teknik Bilimler Meslek Yüksek Okulu

# GİRESUN ÜNİVERSİTESİ İDARE FAALİYET RAPORU

Müdürlüğü Ek Ders Ödeme sürecinin uygunluk mali ve sistem denetimi, Sağlık, Kültür ve Spor Daire Başkanlığı doğrudan temin işlemi süreci uygunluk, mali, sistem denetimi gerçekleştirilmiştir. Sayıştay Başkanlığı tarafından ise; 2019 yılı içerisinde Üniversitemiz Dış Denetimine tabi tutulmamıştır.

Üniversitemizin ilk iç kontrol sistemi uyum eylem planında önerilen eylemler, İKİYK tarafından mevcut durumumuzun değerlendirilmiş ve sonucunda 79 genel şarttan 58 tanesinde 'Makul Güvence'nin sağlanabildiği kanaati ile eylem önerilmemiştir. Halen söz konusu 79 genel şarttan 21 tanesine önerilen eylemlerin izleme ve değerlendirilmesi yapılmakta Üniversitemizde yürütülen faaliyetlerde standardın genel şartını yerine getirmek ve makul güvenceyi sağlayabilmek için çalışmalar sürdürülmektedir.

Eylem Planında öngörülen faaliyet ve düzenlemelerin gerçekleşme sonuçları Strateji Geliştirme Dairesi Başkanlığı ve İKİYK tarafından düzenli olarak izlenmekte, değerlendirilmekte ve raporlanmaktadır.

GİRESUN ÜNİVERSİTESİ İÇ KONTROL STANDARTLARI UYUM EYLEM PLANI TABLOSU				
İÇ KONTROL BİLEŞENLERİ	STANDART KODU	STANDART ADI	GENEL ŞART SAYISI	BELİRLENEN EYLEM SAYISI
KONTROL ORTAMI	1	Etik değerler ve dürüstlük	6	1
	2	Misyon, organizasyon yapısı ve görevler	7	5
	3	Personelin yeterliliği ve performansı	8	8
	4	Yetki devri	5	
RİSK DEĞERLENDİRME	5	Planlama ve programlama	6	1
	6	Risklerin belirlenmesi ve değerlendirilmesi	3	3
KONTROL FAALİYETLERİ	7	Kontrol stratejileri ve yöntemleri	4	1
	8	Prosedürlerin belirlenmesi ve belgelendirilmesi	3	0
	9	Görevler ayrılığı	2	0
	10	Hiyerarşik kontroller	2	0
	11	Faaliyetlerin sürekliliği	3	1
	12	Bilgi sistemleri kontrolleri	3	0
BİLGİ VE İLETİŞİM	13	Bilgi ve iletişim	7	1
	14	Raporlama	4	0
	15	Kayıt ve dosyalama sistemi	6	0
	16	Hata, usulsüzlük ve yolsuzlukların bildirilmesi	3	0
İZLEME	17	İç kontrolün değerlendirilmesi	5	0
	18	İç denetim	2	0
<b>TOPLAM</b>	<b>18</b>		<b>79</b>	<b>21</b>

## II. AMAÇ VE HEDEFLER

### A. İdarenin Amaç ve Hedefleri

#### Stratejik Amaç 1: Eğitim ve Öğretimde Kalitenin Artırılması ve Sürdürülebilirliğin Sağlanması

- ❖ **Hedef 1.1:** Akademik atama ve yükseltme kriterlerini düzenlemek
- ❖ **Hedef 1.2:** Akademik ve idari personel sayısını artırmak
- ❖ **Hedef 1.3:** Çift ana dal ve yan dal diploması veren programlarını başlatmak
- ❖ **Hedef 1.4:** Lisansüstü programlarının niceliksel ve niteliksel olarak geliştirmek
- ❖ **Hedef 1.5:** Eğitim-istihdam uyumlu programlar açmak
- ❖ **Hedef 1.6:** Avrupa Yükseköğretim alanı için Avrupa Kredi Transfer Sistemi'ni (AKTS) tamamlamak
- ❖ **Hedef 1.7:** Eğitim danışmanlığı ve rehberlik hizmetlerine ağırlık vermek
- ❖ **Hedef 1.8:** Eğitim-öğretim faaliyetlerinde bilgisayar teknolojisi ve bilişim sistemlerinden yararlanma oranını artırmak
- ❖ **Hedef 1.9:** Uzaktan eğitim faaliyetlerine başlamak



#### Stratejik Amaç 2: Sürdürülebilir Araştırma ve Geliştirme Faaliyetlerinin Gerçekleştirilmesi

- ❖ **Hedef 2.1:** Öğretim elemanlarının akademik yayınlarını bilişim teknolojileriyle erişilebilir hale getirmek
- ❖ **Hedef 2.2:** Merkezi Araştırma Laboratuvarı Uygulama ve Araştırma Merkezi'ni akredite etmek
- ❖ **Hedef 2.3:** Ulusal ve uluslararası taranan dergilerde yayımlanan veya atıf alan makale ve projeleri desteklemek
- ❖ **Hedef 2.4:** Kütüphanedeki bilgi kaynağı sayısını artırmak
- ❖ **Hedef 2.5:** Ulusal ve uluslararası alanda rekabet edebilen projeler hazırlamak





## Stratejik Amaç 3: Fiziki ve Kurumsal Altyapının Geliştirilmesi

- ❖ **Hedef 3.1:** Kurumsal gelişim doğrultusunda ihtiyaç duyulan hizmet binalarını inşa etmek
- ❖ **Hedef 3.2:** Fiziki yorgunluk görülen binaları bakım- onarım ve tadilatla güçlendirmek
- ❖ **Hedef 3.3:** Yerleşke alanlarında spor sahaları, kantin, kafeterya, yemekhane ve konferans salonu vb. inşaatları tamamlayarak faaliyete geçmelerini sağlamak
- ❖ **Hedef 3.4:** İhtiyaç duyulan alanların kamulaştırılmasını sağlamak
- ❖ **Hedef 3.5 :** Eğitim-öğretimi makine teçhizatla donatılmış mekanlarla desteklemek
- ❖ **Hedef 3.6:** Mevcut Sağlık Uygulama Araştırma Merkezi (Hastane) binalarının hizmet için ihtiyaç duyduğu bakım onarımını yapmak ve makine- teçhizatla donatmak
- ❖ **Hedef 3.7:** Bilişim sistemlerinin alt yapısını tamamlamak, entegre hale getirmek ve e- imzaya geçişi sağlamak
- ❖ **Hedef 3.8:** Üniversite olarak ISO 9001:2008 Kalite Yönetim Sistemleri Belgesini almak



## Stratejik Amaç 4: Uluslararasılaşmayı geliştirmek



- ❖ **Hedef 4.1:** Uluslararasılaşmanın kurumsal altyapısını geliştirmek
- ❖ **Hedef 4.2:** Giresun Üniversitesi'nde eğitim gören uluslararası öğrenci sayısını lisans ve ön lisans düzeyinde artırmak
- ❖ **Hedef 4.3:** Giresun Üniversitesi'nde eğitim gören uluslararası öğrenci kalitesini artırmak
- ❖ **Hedef 4.4:** Akademik personelin uluslararası akademik faaliyetlerini artırmak

## Stratejik Amaç 5: Üniversite Toplum İlişkilerinin Geliştirilmesi

- ❖ **Hedef 5.1:** Yerel kültürü destekleyen, ortaya çıkaran ve yaşatmaya yönelik bilimsel araştırma yapmak ve etkinlikler düzenlemek
- ❖ **Hedef 5.2:** Sağlık konusunda bilgilendirici sempozyum, panel vb. etkinlikler düzenlemek
- ❖ **Hedef 5.3:** Hayat boyu öğrenmeyi desteklemek
- ❖ **Hedef 5.4:** Sivil toplum kuruluşları ile ortak projeler yapmak
- ❖ **Hedef 5.5:** Toplumsal alanda, özellikle pozitif ayrımcılığa ihtiyaç duyan toplum kesimlerinin yararına faaliyet gösteren dernek ve sivil toplum kuruluşlarının faaliyetlerini desteklemek

### B. Temel Politika ve Öncelikler

- Yükseköğretim Kurulu Başkanlığı tarafından hazırlanan “Türkiye'nin Yükseköğretim Stratejisi”,
- Kalkınma Planları ve Yıllık Programı,
- Orta Vadeli Program,
- Orta Vadeli Mali Plan,
- Bilgi Toplumu Stratejisi ve Eki Eylem Planı,
- Temel esasları dâhilinde;



Temel Politikalar ve Öncelikler Giresun Üniversitesinin temel faaliyet alanları olan eğitim-öğretim, araştırma ve topluma hizmet alanlarında önceliklerimiz şunlardır:

- Üniversite yönetiminde tüm unsurlarla katılımı ve birlikte gelişmeyi teşvik etmek,

- Günümüzün gereksinimleri ve geleceğe dair doğru öngörüler doğrultusunda, ön lisans, lisans ve lisansüstü düzeylerde eğitim-öğretim programları düzenlemek ve bunları sürekli güncelleştirmek,
- Araştırmaya dayalı öğrenmeyi gözeten eğitim-öğretim yöntemleri uygulamak,
- Bilim, teknik ve teknolojide görülen geleceğe yönelik eğilimler ile ülkenin ve toplumun gelişme-kalkınma bakımından öncelikli gereksinimlerini dikkate alarak bilimsel araştırma ve geliştirme projeleri yaratmak,
- Bilimsel araştırmalara kurum içi ve dışı, ulusal ve uluslararası bağlamlarda mümkün olan en fazla kaynağı ayırarak destek olmak,
- Bilimsel araştırma faaliyetlerinde üniversite-sanayi-kurum-kuruluş işbirliğine önem vermek,
- Öğrencinin sosyal, kültürel, sanatsal ve sportif gelişim gereksinimlerini karşılayacak olanaklar yaratmak,
- Topluma dönük konferans, seminer, çalıştay ve benzeri aktiviteler düzenleyerek etkili bir toplum-üniversite arayüzü oluşturmak,
- Başta mezunları olmak üzere etkileşim ve işbirliği içinde olduğu tüm paydaşları ile ilişkilerini mümkün olan en etkili ve verimli düzeye çıkarmak;
- Çalışanlarının işte gelişimini sağlamak ve çalışma yaşamında memnuniyeti arttırmak.



**III. FAALİYETLERE İLİŞKİN BİLGİLER**

**A. Mali Bilgiler**

**1. Bütçe Uygulama Sonuçları**

**2019 YILI BÜTÇESİNİN EKONOMİK SINIFLANDIRMANIN İKİNCİ DÜZEYİNE GÖRE GERÇEKLEŞTİRMESİ**

2019 YILI BÜTÇESİNİN EKONOMİK SINIFLANDIRMASININ İKİNCİ DÜZEYİNE GÖRE GERÇEKLEŞTİRİLMESİ								
Kod	Ekonomik Sınıflandırma	2019 Yılı Başlangıç Ödeneği	2019 Yılı İçinde Eklenen	2019 Yılı İçinde Düşülen	2019 Yılı Toplam Ödenek	2019 Yılı Toplam Harcama	2019 Yılı Kalan	Harcamanın Toplam Ödeneğe Oranı (%)
<b>01</b>	<b>PERSONEL GİDERLERİ</b>	<b>133.443.000,00</b>	<b>2.436.445,00</b>	<b>1.544.420,00</b>	<b>134.335.025,00</b>	<b>134.229.954,41</b>	<b>65.870,59</b>	<b>99,922</b>
01.1	Memurlar	118.931.000,00	2.160.595,00	1.023.820,00	120.067.775,00	119.995.930,28	46.044,72	99,94
01.2	Sözleşmeli Personel	2.561.000,00	-	458.900,00	2.102.100,00	2.101.163,76	936,24	99,96
01.3	İşçiler	10.606.000,00	211.100,00	0,00	10.817.100,00	10.816.754,12	345,88	99,99
01.4	Geçici Personel	1.188.000,00	-	61.700,00	1.126.300,00	1.094.361,18	18.538,82	97,16
01.5	Diğer Personel	157.000,00	64.750,00	0,00	221.750,00	221.745,07	4,93	99,99
<b>02</b>	<b>SOS. GÜV.KUR. DEV. PRİMİ GİDERLERİ</b>	<b>19.223.000,00</b>	<b>426.365,00</b>	<b>145.480,00</b>	<b>19.503.885</b>	<b>19.325.136,53</b>	<b>178.748,47</b>	<b>99,08</b>
02.1	Memurlar	16.206.000,00	421.485,00	43.980,00	16.583.505,00	16.582.816,54	688,46	99,99
02.2	Sözleşmeli Personel	526.000,00	450,00	101.000,00	425.450,00	422.976,62	2.473,38	99,42
02.3	İşçiler	2.306.000,00	-	0,00	2.306.000,00	2.179.858,52	126.141,48	94,53
02.4	Geçici Personel	178.000,00	2.520,00	500,00	180.020,00	130.575,54	49.444,46	72,53
02.5	Diğer Personel	7.000,00	1.910,00	0,00	8.910	8.909,31	0,69	99,99

## GİRESUN ÜNİVERSİTESİ İDARE FAALİYET RAPORU

<b>03</b>	<b>MAL VE HİZMET ALIM GİDERLERİ</b>	<b>14.352.000,00</b>	<b>4.783.153,00</b>	<b>193.600,00</b>	<b>18.941.554</b>	<b>18.611.983,42</b>	<b>316.317,55</b>	<b>98,26</b>
03.1	Üretime Yön. Mal ve Malzeme Alımları	55.000,00	-	0,00	55.000,00	53.580,08	1.419,92	97,42
03.2	Tüketime Yön. Mal ve Malzeme Alımları	7.297.000,00	2.411.878,00	145.700,00	9.563.179,00	9.484.961,15	69.766,85	99,18
03.3	Yolluklar	538.000,00	61.900,00	0,00	599.900,00	548.665,27	46.634,73	91,46
03.4	Görev Giderleri	20.000,00	86.600,00	2.000,00	104.600,00	102.922,18	1.677,82	98,40
03.5	Hizmet Alımları	5.903.000,00	2.194.275,00	45.000,00	8.052.275,00	7.876.789,74	175.285,23	97,82
03.6	Temsil ve Tanıtma Giderleri	23.000,00	2.300,00	0,00	25.300,00	25.294,91	5,09	99,98
03.7	Menkul Mal Alım Bakım ve Onarım Giderleri	362.000,00	18.500,00	900,00	379.600,00	369.797,98	9.802,02	97,42
03.8	Gayrimenk.Mal, Bakım ve Onarım Gid.	154.000,00	7.700,00	0,00	161.700,00	149.972,11	11.725,89	92,75
<b>05</b>	<b>CARİ TRANSFERLER</b>	<b>4.100.000,00</b>	<b>88.500,00</b>	<b>0,00</b>	<b>4.188.500</b>	<b>3.698.100,46</b>	<b>481.399,54</b>	<b>88,29</b>
05.1	Görev Zararları	3.292.000,00	-	0,00	3.292.000,00	3.212.628,89	79.371,11	97,59
05.3	Kar Amacı Gütm. Kuruluşlara Yapılan Transf.	808.000,00	-	0,00	808.000,00	417.971,57	390.028,43	51,73
05.4	Hane Halkına Yapılan Transferler	-	88.500,00	0,00	88.500,00	67.500	12.000	76,27
<b>06</b>	<b>SERMAYE GİDERLERİ</b>	<b>13.700.000,00</b>	<b>13.455.000,00</b>	<b>5.124.000,00</b>	<b>22.031.000</b>	<b>19.492.651,53</b>	<b>2.538.348,47</b>	<b>88,48</b>
06.1	Mamul Mal Alımları	898.000,00	3.633.000,00	33.000,00	4.498.000,00	4.465.786,35	32.213,65	99,28
06.3	Gayri Maddi Hak Alımları	250.000,00	303.000,00	23.000,00	530.000,00	526.151,59	3.848,41	99,27
06.4	Gayrimenkul Alımları ve Kamulaştırması	-	-	0,00	0,00	0,00	0	0,00
06.5	Gayrimenkul Sermaye Üretim Giderleri	12.102.000,00	8.334.000,00	4.938.000,00	15.498.000,00	13.015.358,83	2.482.641,17	83,98
06.6	Menkul Malların Büyük Onarım Giderleri	100.000,00	100.000,00	100.000,00	100.000,00	98.767,02	1.232,98	98,77
06.7	Gayrimenkul Büyük Onarım Giderleri	350.000,00	1.085.000,00	30.000,00	1.405.000,00	1.386.587,74	18.412,26	98,69
	<b>TOPLAM</b>	<b>184.818.000,00</b>	<b>21.189.463,00</b>	<b>7.007.500,00</b>	<b>198.999.964,00</b>	<b>195.357.826,35</b>	<b>3.580.684,62</b>	<b>98,17</b>



# ĞİRESUN ÜNİVERSİTESİ İDARE FAALİYET RAPORU

T.C. Maliye Bakanlığı

Muhasebat Genel Müdürlüğü

## KESİN MİZAN

Muhasebe Birimi : 3960582946 - ĞİRESUN ÜNİVERSİTESİ STRATEJİ GELİŐTİRME DAİRE BAŐKANLIđI  
Kamu İdaresi : -  
Defter : -  
Harcama Birimi : -  
Harcama Birimi Türü : -  
Kurumsal Kod : -

Bađlangıç Tarihi : 01.01.2019  
Bitiş Tarihi : 31.12.2019

Hesap	Hesap Adı	Borç (TL)	Alacak (TL)	Borç Kalan (TL)	Alacak Kalan (TL)	Hesap
100	KASA HESABI	5.371,48	5.371,48	0,00	0,00	100
102	BANKA HESABI	457.971.440,63	443.200.283,26	14.771.157,37	0,00	102
103	VERİLEN ÇEKLER VE GÖNDERME EMİRLERİ HESABI (-)	200.598.140,39	200.598.716,16	0,00	575,77	103
104	PROJE ÖZEL HESABI	2.050.687,47	1.419.933,95	630.753,52	0,00	104
106	DÖVİZ GÖNDERME EMİRLERİ HESABI (-)	978.197,84	978.197,84	0,00	0,00	106
108	DİĐER HAZİR DEĐERLER HESABI	1.149.349,00	1.149.349,00	0,00	0,00	108
120	GELİRLERDEN ALACAKLAR HESABI	338.362.982,14	290.156.037,90	48.206.944,24	0,00	120
121	GELİRLERDEN TAKİPLİ ALACAKLAR HESABI	93.016,97	0,00	93.016,97	0,00	121
126	VERİLEN DEPOZİTO VE TEMİNATLAR HESABI	98.903,73	96.274,71	2.629,02	0,00	126
140	KİŐİLERDEN ALACAKLAR HESABI	1.918.052,56	448.566,53	1.469.486,03	0,00	140
150	İLK MADDE VE MALZEME HESABI	5.206.357,13	3.275.593,86	1.930.763,27	0,00	150
151	YARI MAMULLER-ÜRETİM HESABI	279,66	0,00	279,66	0,00	151
160	İŐ AVANS VE KREDİLERİ HESABI	1.631.436,06	1.631.436,06	0,00	0,00	160
161	PERSONEL AVANSLARI HESABI	80.773,15	80.773,15	0,00	0,00	161
162	BÜTÇE DİŐİ AVANS VE KREDİLER HESABI	10.072.330,38	4.474.876,06	5.597.454,32	0,00	162
166	PROJE ÖZEL HESABINDAN VERİLEN AVANS VE AKREDİTİFLER HESABI	34.942,44	0,00	34.942,44	0,00	166
197	SAYIM NOKSANLARI HESABI	6.882,82	0,00	6.882,82	0,00	197
220	GELİRLERDEN ALACAKLAR HESABI	94.660,76	0,00	94.660,76	0,00	220
226	VERİLEN DEPOZİTO VE TEMİNATLAR HESABI	1.710.657,69	0,00	1.710.657,69	0,00	226
250	ARAZİ VE ARSALAR HESABI	161.574.773,66	0,00	161.574.773,66	0,00	250
252	BİNALAR HESABI	240.094.396,47	0,00	240.094.396,47	0,00	252
253	TESİS, MAKİNE VE CİHAZLAR HESABI	32.232.994,55	2.328.259,31	29.904.735,24	0,00	253
254	TAŐITLAR HESABI	1.899.111,60	0,00	1.899.111,60	0,00	254
255	DEMİRBAŐLAR HESABI	39.160.371,94	4.797.430,93	34.362.941,01	0,00	255
257	BİRİKMİŐ AMORTİSMANLAR HESABI (-)	2.052.601,70	296.510.396,52	0,00	294.457.794,82	257
258	YAPILMAMAKTA OLAN YATIRIMLAR HESABI	41.111.730,45	513.615,08	40.598.115,37	0,00	258
259	YATIRIM AVANSLARI HESABI	941.435,41	0,00	941.435,41	0,00	259
260	HAKLAR HESABI	6.141.523,41	5.748,96	6.135.774,45	0,00	260
268	BİRİKMİŐ AMORTİSMANLAR HESABI (-)	2.874,48	4.759.693,44	0,00	4.756.818,96	268
294	ELDEN ÇIKARILACAK STOKLAR VE MADDİ DURAN VARLIKLAR HESABI	1.995.968,12	0,00	1.995.968,12	0,00	294
299	BİRİKMİŐ AMORTİSMANLAR HESABI (-)	0,00	1.828.508,22	0,00	1.828.508,22	299
330	ALINAN DEPOZİTO VE TEMİNATLAR HESABI	156.240,99	320.765,30	0,00	164.524,31	330

18.02.2020 - 13:10:50

1 / 3

T.C. Maliye Bakanlığı

Muhasebat Genel Müdürlüğü

Hesap	Hesap Adı	Borç (TL)	Alacak (TL)	Borç Kalan (TL)	Alacak Kalan (TL)	Hesap
333	EMANETLER HESABI	3.425.203,27	4.587.629,76	0,00	1.162.426,49	333
360	ÖDENECEK VERGİ VE FONLAR HESABI	12.765.355,66	14.765.405,14	0,00	2.000.049,48	360
361	ÖDENECEK SOSYAL GÜVENLİK KESİNTİLERİ HESABI	32.201.619,00	32.631.866,33	0,00	430.247,33	361
362	FONLAR VEYA DİĐER KAMU İDARELERİ ADINA YAPILAN TAŐİHLAT HESABI	612.944,12	954.735,21	0,00	341.791,09	362
397	SAYIM FAZLALARI HESABI	0,00	5.163,00	0,00	5.163,00	397
430	ALINAN DEPOZİTO VE TEMİNATLAR HESABI	830,06	10.108,67	0,00	9.278,61	430
480	GELECEK YILLARA AİT GELİRLER HESABI	0,00	6.810,59	0,00	6.810,59	480
500	NET DEĐER HESABI	1.075.527,33	421.642.792,97	0,00	420.567.265,64	500
511	BİRİMLER ARASI İŐLEMLER HESABI	6.601.968,95	6.134.990,42	466.978,53	0,00	511
519	DEĐER HAREKETLERİ SONUÇ HESABI	6.129.706,71	6.194.413,36	0,00	64.706,65	519
570	GEÇMİŐ YILLAR OLUMLU FAALİYET SONUÇLARI HESABI	0,00	115.331.118,18	0,00	115.331.118,18	570
580	GEÇMİŐ YILLAR OLUMSUZ FAALİYET SONUÇLARI HESABI (-)	254.120.649,52	0,00	254.120.649,52	0,00	580
590	DÖNEM OLUMLU FAALİYET SONUÇU HESABI	10.281.359,89	10.281.359,89	0,00	0,00	590
591	DÖNEM OLUMSUZ FAALİYET SONUÇU HESABI (-)	254.120.649,52	254.120.649,52	0,00	0,00	591
600	GELİRLER HESABI	206.488.356,65	389.876.598,48	0,00	183.388.241,83	600
610	İNDİRİM, İADE VE İSKONTOLAR HESABI	195.480,22	0,00	195.480,22	0,00	610
630	GİDERLER HESABI	178.158.430,36	483.097,10	177.675.333,26	0,00	630
800	BÜTÇE GELİRLERİ HESABI	9.156,23	202.905.188,11	0,00	202.896.031,88	800
805	GELİR YANSITMA HESABI	202.905.188,11	204.636,45	202.700.551,66	0,00	805
810	BÜTÇE GELİRLERİNDEN RET VE İADELER HESABI	195.480,22	0,00	195.480,22	0,00	810
830	BÜTÇE GİDERLERİ HESABI	195.669.403,47	311.577,09	195.357.826,38	0,00	830
835	GİDER YANSITMA HESAPLARI	311.577,09	195.669.403,47	0,00	195.357.826,38	835
900	GÖNDERİLECEK BÜTÇE ÖDENEKLERİ HESABI	216.786.030,00	216.724.578,00	61.452,00	0,00	900
901	BÜTÇE ÖDENEKLERİ HESABI	7.025.700,00	206.025.663,00	0,00	198.999.963,00	901
902	BÜTÇE ÖDENEK HAREKETLERİ HESABI	209.698.878,00	10.760.367,00	198.938.511,00	0,00	902
903	KULLANILACAK ÖDENEKLER HESABI	210.010.455,09	206.429.770,47	3.580.684,62	0,00	903
904	ÖDENEKLER HESABI	10.760.367,00	209.698.878,00	0,00	198.938.511,00	904
905	ÖDENEKLİ GİDERLER HESABI	195.669.403,47	311.577,09	195.357.826,38	0,00	905
910	ALINAN TEMİNAT MEKTUPLARI HESABI	11.520.014,40	7.600.480,00	3.919.534,40	0,00	910
911	ALINAN TEMİNAT MEKTUPLARI EMANETLERİ HESABI	3.793.769,98	7.713.304,38	0,00	3.919.534,40	911
948	BAŐKA BİRİMLER ADINA İZLENEN ALACAKLAR HESABI	3.656.178,73	440.123,36	3.216.055,37	0,00	948
949	BAŐKA BİRİMLER ADINA İZLENEN ALACAK EMANETLERİ HESABI	488.800,60	3.704.855,97	0,00	3.216.055,37	949
962	YÜKSEKÖĐRETİM KURUMLARI BİLİMSSEL PROJELER HESABI	1.527.868,56	687.662,41	840.206,15	0,00	962
963	BİLİMSSEL PROJELER KARŐILİĐI HESABI	687.662,41	1.527.868,56	0,00	840.206,15	963
993	MADDİ DURAN VARLIKLARIN KİRA VE İRTİFAK HAKKI GELİRLERİ HESABI	428.230,22	0,00	428.230,22	0,00	993
999	DİĐER NAZİM HESAPLAR KARŐILİĐI HESABI	0,00	428.230,22	0,00	428.230,22	999
<b>Toplam :</b>		<b>3.786.750.729,92</b>	<b>3.786.750.729,92</b>	<b>1.829.111.679,37</b>	<b>1.829.111.679,37</b>	

18.02.2020 - 13:10:50

2 / 3

**2019 YILI BAŞLANGIÇ ÖDENEĞİNE GÖRE EKONOMİK SINIFLANDIRMANIN BİRİNCİ DÜZEYİNDE BÜTÇE BAŞLANGIÇ ÖDENEĞİ İÇİNDEKİ PAYI**

2019 YILI BAŞLANGIÇ ÖDENEĞİNE GÖRE EKONOMİK SINIFLANDIRMANIN BİRİNCİ DÜZEYİNDE BÜTÇE BAŞLANGIÇ ÖDENEĞİ İÇİNDEKİ PAYI		
GİDERİN EKONOMİK SINIFLANDIRMASI	BAŞLANGIÇ ÖDENEĞİ(TL)	2019 YILI BÜTÇESİ İÇİNDEKİ PAYI (%)
1 Personel Giderleri	133.443.000	72,20
2 Sos. Güv. Kur.Dev.PrimiGid.	19.223.000	10,40
3 Mal ve Hiz. Alım Giderleri	14.352.000	7,77
5 Cari Transferler	4.100.000	2,22
6 Sermaye Giderleri	13.700.000	7,41
<b>TOPLAM</b>	<b>184.818.000</b>	<b>100,00</b>

**2019 YILI TOPLAM ÖDENEĞE GÖRE EKONOMİK SINIFLANDIRMANIN BİRİNCİ DÜZEYİNDE BÜTÇE GERÇEKLEŞMELERİ**

2019 YILI TOPLAM ÖDENEĞE GÖRE EKONOMİK SINIFLANDIRMANIN BİRİNCİ DÜZEYİNDE BÜTÇE GERÇEKLEŞMELERİ		
GİDERİN EKONOMİK SINIFLANDIRMASI	YILSONU TOPLAM ÖDENEK	TOPLAM ÖDENEK İÇİNDEKİ PAYI (%)
1 Personel Giderleri	134.335.025	67,5
2 Sos. Güv. Kur.Dev.PrimiGid.	19.503.885,00	9,8
3 Mal ve Hiz. Alım Giderleri	18.941.553,00	9,51
5 Cari Transferler	4.188.500,00	2,1
6 Sermaye Giderleri	22.031.000,00	11,07
<b>TOPLAM</b>	<b>198.999.963</b>	<b>100</b>

**2019 YILI BÜTÇESİ EKONOMİK SINIFLANDIRMASININ BİRİNCİ DÜZEYİNİN HARCAMALARININ TOPLAM HARCAMA İÇERSİNDEKİ PAYI**

2019 YILI BÜTÇESİ EKONOMİK SINIFLANDIRMASININ BİRİNCİ DÜZEYİNİN HARCAMALARININ TOPLAM HARCAMA İÇERSİNDEKİ PAYI		
GİDERİN EKONOMİK SINIFLANDIRMASI	YILSONU TOPLAM HARCAMA (TL)	TOPLAM HARCAMA İÇİNDEKİ PAYI (%)
1 Personel Giderleri	134.229.954,41	68,71
2 Sos. Güv. Kur.Dev.PrimiGid.	19.325.136,53	9,89
3 Mal ve Hiz. Alım Giderleri	18.611.983,45	9,53
4 Cari Transferler	3.698.100,46	1,89
5 Sermaye Giderleri	19.492.651,53	9,98
<b>TOPLAM</b>	<b>195.357.826,38</b>	<b>100,00</b>

2019 YILI BÜTÇE GELİRİ GERÇEKLEŞMESİ

GİRESUN ÜNİVERSİTESİ 2019 YILI GELİR CETVELİ			
GELİR EKONOMİK KOD	PLANLANAN GELİR	GERÇEKLEŞEN	DURUM
03.1.1.01	6.000,00	225,00	- 5.775,00
03.1.1.99	-	599,64	599,64
03.1.2.03	-	4.794,54	4.794,54
03.1.2.29	-	1.318.991,00	1.318.991,00
03.1.2.31	4.833.000,00	3.871.256,77	- 961.743,23
03.1.2.33	38.000,00	147.000,00	109.000,00
03.1.2.37	-	-	-
03.1.2.98	-	50.595,50	50.595,50
03.1.2.99	486.000,00	85.012,66	- 400.987,34
03.6.1.01	17.000,00	161.156,39	144.156,39
03.6.1.02	-	790,66	790,66
03.6.1.99	32.000,00	388.745,23	356.745,23
04.2.1.01	154.011.000,00	170.611.000,00	16.600.000,00
04.2.1.99	-	-	-
04.2.2.01	13.700.000,00	21.554.000,00	7.854.000,00
04.5.1.12	-	-	-
04.5.1.13	-	40.500,00	40.500,00
04.5.1.15	-	42.000,00	42.000,00
05.1.9.01	-	206,48	206,48
05.1.9.03	-	18.762,88	18.762,88
05.2.6.16	13.000,00	199.796,69	186.796,69
05.3.2.99	-	100.940,60	100.940,60
05.3.9.99	-	1.878,60	1.878,60
05.9.1.01	-	15.122,00	15.122,00
05.9.1.06	-	268.751,08	268.751,08
05.9.1.19	11.682.000,00	2.520.624,00	- 9.161.376,00
05.9.1.99	-	1.493.282,16	1.493.282,16
	<b>184.818.000,00</b>	<b>202.896.031,88</b>	<b>18.078.031,88</b>

## 2. Temel Mali Tablolara İlişkin Açıklamalar

Özel bütçeli bir kuruluş olan Giresun Üniversitesi; 2019 mali yılında kendisine tahsis edilen kıt ödeneği ile çok iş yapma amacını taşımıştır. Ödenekler, genç bir üniversite olmamıza rağmen tasarrufa azami derecede önem vererek kullanmıştır.

Yukarıdaki tablolarda da görüldüğü üzere; 184.818.000,00 TL olan başlangıç ödeneği, yılsonunda eklenen ödenekler ile toplam 198.999.963,00 TL olmuş ve bu tutarın 195.357.826,38 TL'lik kısmı

harcanmıştır. Bu veriler ile harcamanın toplam ödeneye oranı %98,17 olarak gerçekleşmiştir. Başlangıç ödeneğimiz içinde “01 Personel Giderleri” %72,20; “02 Sosyal Güvenlik Kurumları Devlet Primi Giderleri” %10,40 ; “03 Mal ve Hizmet Alım Giderleri” %7,77; “05 Cari Transfer Giderleri” %2,22 ve “06 Sermaye Giderleri” ise %7,41 oranında bir pay almıştır.

Yılsonu toplam ödenek içerisinde; “01 Personel Giderleri” %67,50 ; “02 Sosyal Güvenlik Kurumları Devlet Primi Giderleri” %9,80 ; “03 Mal ve Hizmet Alım Giderleri” %9,51; “05 Cari Transfer Giderleri” %2,10 ve “06 Sermaye Giderleri” ise %11,07 oranında gerçekleşmiştir.

Yılsonu toplam harcama içerisinde; “01 Personel Giderleri” %68,71 ; “02 Sosyal Güvenlik Kurumları Devlet Primi Giderleri” %9,89 ; “03 Mal ve Hizmet Alım Giderleri” %9,53 ; “05 Cari Transfer Giderleri” %1,89 ve “06 Sermaye Giderleri” ise %9,98 oranında gerçekleşmiştir.

2019 yılında 184.818.000,00 TL gelir bütçesi planlanmış, buna karşılık 202.896.031,88 TL gelir gerçekleşmiştir. Bu da genel olarak %9,78'lik bir artış olduğunu göstermektedir.



### 3. Mali Denetim Sonuçları

Özel bütçeli bir kuruluş olan Giresun Üniversitesi; 6085 sayılı Sayıştay Kanunu'nun "Sayıştay'ın görev ve yetkisi" başlığını taşıyan 1 inci maddesi gereği Sayıştay Başkanlığı'nın dış denetimine tabidir.

Üniversitemiz 2019 yılına ait muhasebe kayıtlarına ilişkin yevmiye evrakları Sayıştay Başkanlığına sunulmak üzere Üniversitemiz Strateji Geliştirme Daire Başkanlığı'nın arşivinde muhafaza edilmektedir.

Üniversitemiz iç denetçilerimiz tarafından belirli periyotlarda iç denetim plan ve



programı hazırlanmış ve üst yönetici tarafından onaylanmış olup iç denetim çalışmaları bu doğrultuda devam etmektedir. Ayrıca; 12.10.2003 tarihli ve 5018 sayılı Kamu Mali Yönetimi ve Kontrol Kanunu'nun 55, 56, 57 ve 58 inci maddelerine, 5436 sayılı 22.12.2005 tarihli Kamu Mali Yönetimi ve Kontrol Kanunu ile Bazı Kanun ve Kanun Hükmünde Kararnamelerde Değişiklik Yapılması Hakkında Kanun'un 15 inci maddesi

hükümleri ile 31.12.2005 tarih ve 26040 3. Mükerrer sayılı Resmi Gazete'de yayımlanan İç Kontrol ve Ön Mali Kontrole İlişkin Usul ve Esaslar'ın 27 nci maddesi hükümleri gereğince 16.02.2018 tarihinden geçerli olmak üzere **Ön Mali Kontrol İşlemleri Yönergesi** çıkarılarak, bu Yönerge hükümleri gereğince yapılan işlemler Üniversitemiz Strateji Geliştirme Daire Başkanlığı bünyesinde oluşturulan birim tarafından Üniversitemizin gelir, gider, varlık ve yükümlülüklerine ilişkin mali karar ve işlemlerinin; idarenin bütçesi, bütçe tertibi, kullanılabilir ödenek tutarı, harcama programı, finansman programı, merkezi yönetim bütçe kanunu ve diğer mali mevzuat hükümlerine uygunluğu ve kaynakların etkili, ekonomik ve verimli bir şekilde kullanılması yönlerinden incelemeye tabii tutulmuştur.

## B. PERFORMANS BİLGİLERİ

### 1. Faaliyet ve Proje Bilgileri

#### 1.1 Faaliyet Bilgileri

2019 yılı içerisinde; Üniversitemiz bünyesinde 42 adet konferans, 12 adet seminer, 10 adet panel, 21 adet toplantı, 11 kez tanıtım günleri, 3 adet kongre, 6 adet tiyatro, 6 adet sempozyum, 6 adet sergi, 8 adet konser, 3 adet çalıştay ve belirli zaman aralıklarında diğer etkinlikler gerçekleştirilmiştir.

#### Beslenme Hizmetleri Faaliyet Bilgileri

Üniversitemiz öğrenci ve personelinin beslenme ihtiyaçları yerleşkelerde, fakülte, yüksekokul ve meslek yüksekokullarında bulunan yemekhanelerde karşılanmaktadır. Her gün dört çeşit yemekten oluşan aylık menü Sağlık, Kültür ve Spor Daire Başkanlığı web sayfası üzerinden duyurulmaktadır. Merkez ve ilçe okullarımızdaki yemek ihtiyaçları ihale usulü ile temin edilmekte, üretilmekte olan yemeklerin kontrolü birimlerde oluşturulan Kontrol Teşkilatları ile Sağlık, Kültür ve Spor Daire Başkanlığınca yapılan denetlemelerle sağlanmaktadır.

2019 yılında 375 öğrenci, eğitim-öğretim yılı boyunca yemek yardımı almış olup, yemekhane hizmetinden faydalanma sayısını gösteren bilgiler aşağıdaki tabloda yer almaktadır.

#### 2019 Yılı Yemek Sayısı

	ÖĞRENCİ	AKADEMİK/İDARİ PERSONEL	TOPLAM
Yemek Sayısı	602.772	47.117	649.889

#### Yıllara Göre Öğrenci Toplulukları Sayıları:

Yıllar	2015	2016	2017	2018	2019
Adet	80	99	106	100	99



## Spor Hizmetleri Faaliyet Bilgileri:

Daire Başkanlığımız; spor hizmetleri olarak öğrencilerin ve çalışanların beden sağlıklarını korumak ve geliştirmek, disiplinli çalışma alışkanlığı kazandırmak, enerjilerini olumlu yönde harcamalarını sağlamak amacıyla grup çalışmaları ve karşılaşmaları düzenlemek, spor birlikleri kurmak, Üniversitelerarası Spor Federasyonunca düzenlenen müsabakalara takım ve bireysel olarak üniversiteyi temsilen katılmalarını sağlamaktadır. Anılan faaliyetler Sağlık, Kültür ve Spor Daire Başkanlığına bağlı Spor Koordinatörlüğü tarafından organize edilmektedir. Üniversitemizin 2019 yılı spor müsabakalarında elde ettiği başarılar aşağıdaki tabloda gösterilmiştir.

Faaliyet Adı	Faaliyetin Yapıldığı Yer/Tarih	Kadın/Erkek	Takımın Aldığı Derece
Üniversite Sporları Federasyonu Masa Tenisi Müsabakaları	ANTALYA 13-17.03.2019	Kadın	TÜRKİYE 5.
Üniversite Sporları Federasyonu Masa Tenisi Müsabakaları	ANTALYA 13-17.03.2019	Erkek	TÜRKİYE 1.
Üniversite Sporları Federasyonu Voleybol Müsabakaları	KONYA 17-21.04.2019	Kadın	GRUP ŞAMPİYONASI 1.
Üniversite Sporları Federasyonu Voleybol Müsabakaları	KONYA 17-21.04.2019	Erkek	GRUP ŞAMPİYONASI 1.
Üniversite Sporları Federasyonu Voleybol Müsabakaları	ANTALYA 06-10.05.2019	Kadın	TÜRKİYE 1.
Üniversite Sporları Federasyonu Voleybol Müsabakaları	ANTALYA 06-10.05.2019	Erkek	TÜRKİYE 1.
Üniversite Sporları Federasyonu Judo Müsabakaları	ZONGULDAK 15-17.04.2019	Kadın/Erkek	TÜRKİYE 3.
Üniversite Sporları Federasyonu Güreş Müsabakaları	BARTIN 24-28.04.2019	Erkek	TÜRKİYE 1.
Üniversite Sporları Federasyonu Salon Futbolu Müsabakaları	HATAY 29.04-03.05.2019	Kadın	GRUP ŞAMPİYONASI 1.
Üniversite Sporları Federasyonu Salon Futbolu Müsabakaları	AFYON 21-25.05.2019	Kadın	TÜRKİYE 1.
Üniversite Sporları Federasyonu Voleybol(ÜNİLİG) Müsabakaları	ELAZIĞ 04-08.03.2019	Kadın	GRUP ŞAMPİYONASI 1.
Üniversite Sporları Federasyonu Voleybol (ÜNİLİG) Müsabakaları Federasyonu Judo M.	ELAZIĞ 04-08.03.2019	Erkek	GRUP ŞAMPİYONASI 1.
Üniversite Sporları Federasyonu Voleybol(ÜNİLİG) Müsabakaları	BALIKESİR 27.04-01.05.2019	Kadın	TÜRKİYE 1.
Üniversite Sporları Federasyonu Voleybol(ÜNİLİG) Müsabakaları	BALIKESİR 27.04-01.05.2019	Erkek	TÜRKİYE 1.
Üniversite Sporları Federasyonu Basketbol Müsabakaları	SAMSUN 10-17.05.2019	Kadın	TÜRKİYE 3.
Üniversite Sporları Federasyonu Basketbol Müsabakaları	SAMSUN 10-17.05.2019	Erkek	TÜRKİYE 5.
Üniversite Sporları Federasyonu Boks Takımı Müsabakaları	ANTALYA 07-11.05.2019	91 Kg/Erkek	TÜRKİYE 1.

# GİRESUN ÜNİVERSİTESİ İDARE FAALİYET RAPORU

## 2019 Yılında Düzenlenen Etkinlikler Tablosu

Geleneksel Etkinlikler		
Sıra No	Etkinlik Adı	Sayısı
1.	Akademik Açılış Töreni	1
2.	Geleneksel Hamsi Şenliği	1
3.	Kuruluş Yıldönümü Etkinlikleri	1
4.	Nevruz Kutlamaları	1
5.	Sanat Kültür ve Spor Şenlikleri	1
6.	Bahar Şenlikleri	1
7.	Mezuniyet Töreni	1
Diğer Etkinliklerimiz		
Sıra No	Etkinlik Adı	Sayısı
1.	Eğitim	8
2.	Gezi	34
3.	Konferans	62
4.	Şiir Dinletisi	5
5.	Konser	12
6.	Çalıştay	6
7.	Panel	2
8.	Seminer	10
9.	Sempozyum	5
10.	Sergi	10
11.	Söyleşi	7
12.	Bisiklet Turu	1
13.	Tiyatro Gösterisi	4
14.	Toplantı	2
15.	Ödül Töreni	2
16.	Tanıtım Günleri	2
17.	Film Gösterisi	2
18.	Kongre	1
19.	Ağaç/Fidan Dikme	2
20.	İmza Günü	1
21.	Mezuniyet	5
22.	Müzik Dinletisi	1
23.	Stand	2
24.	Şenlik	11
25.	Tanıtım	2
26.	Yarışma	3
<b>Toplam</b>		<b>202</b>

## 2019 YILI AB ERASMUS KAPSAMINDA YAPILAN FAALİYETLER



### 2018-2019 Hibe Sözleşmesine Göre Mali Bilgiler

2018-2019 yılında Üniversitemiz ile AB Ulusal Ajans arasında yapılan ERASMUS+ Proje kapsamında, Erasmus Yükseköğretim Programı için imza altına alınan 2018-1-TR01-KA103-049962 nolu proje sözleşmesi kapsamında, hak edilen hibe tutarları 59.400,00 € "Erasmus Öğrenci Eğitim Alma Hareketliliği", 25.600,00 € "Erasmus Öğrenci Staj Hareketliliği", 6.750,00 € "Erasmus Personel Eğitim Alma Hareketliliği", 9.150,00 €

"Erasmus Personel Ders Verme Hareketliliği" ile 19.950,00 € "Kurumsal Destek (KD)" olmak üzere toplam da 120.850,00 € 'dur.

Üniversitemiz Erasmus Özel Hesabına, AB Ulusal Ajans tarafından 1. Ödeme olarak 64.830,00 €, 2. ödeme olarak 31.850,00 € ve ara rapor doğrultusunda 24. 170,00 € olmak üzere toplam da 120.850,00 € yatmıştır.

Üniversitemiz Erasmus Özel Hesabına yatan 120.850,00 € 'nun "Erasmus Öğrenci Eğitim Alma Hareketliliği", "Erasmus Öğrenci Staj Hareketliliği", "Erasmus Personel Eğitim Alma Hareketliliği", "Erasmus Personel Ders Verme Hareketliliği" ile "Hareketliliğin Organizasyonu (HO)" faaliyetleri için toplam da 11.179,10 € hibe tutarı kullanılmış olup, Erasmus Özel hesabında kalan 12.961,90 €'dur. Ayrıntılı bilgi aşağıdaki tabloda sunulmuştur.

2018-2019 AB ERASMUS OFİSİ BÜTÇESİ								
	Öğrenci Öğrenim Hareketliliği	Öğrenci Staj Hareketliliği Bütçesi	Personel Eğitim Alma Bütçesi	Personel Ders Verme Bütçesi	(HO) Bütçesi	Toplam	Erasmus Özel Hesabına Yatan	Yatmayan Tutar
BÜTÇE	59.400,00 €	25.600,00€	6.750,00 €	9.150,00 €	19.950,00 €	120.850,00 €	64.830,00 €	
HARCANAN	64.677,00 €	16.947,00€	6.739,00 €	8.346,00 €	11.179,10€	107.888,10 €	31.850,00 €	
KALAN	5.277,00 €	8.653,00 €	11,00€	804,00 €	8.770,90 €	12.961,90 €	24.170,00 €	

2018-2019 yılında "Erasmus Öğrenci Eğitim Alma Hareketliliği" kapsamında yurt dışındaki çeşitli üniversitelere güz + bahar dönemlerinde 51 öğrenci gönderilmiştir.

2018-2019 yılında "Erasmus Öğrenci Staj Hareketliliği " kapsamında yurt dışındaki çeşitli işletmelere 10 öğrenci gönderilmiştir. 3 öğrencinin işlemleri hala devam etmekte olup bu sayıya dahil değildir.

2018-2019 yılında "Erasmus Personel Eğitim Alma Hareketliliği" kapsamında Erasmus ilanımız sonucunda 6 öğretim elemanı ile 2 idari personel olmak üzere toplam da 8 kişi seçilmiştir. Toplam 6.739,00 € kullanılmıştır.

2018-2019 yılında "Erasmus Personel Ders Verme Hareketliliği" kapsamında Erasmus ilanımız sonucunda 11 öğretim elemanı seçilmiştir. Yurt dışındaki çeşitli üniversitelere giden 10 öğretim elemanı için 7.595,00 € harcanmış olup, geri kalan 1 personelin 31.05.2019 tarihine kadar yurt dışındaki çeşitli üniversitelere gitmek için çalışmaları devam etmektedir.

2018-2019 yılında "Hareketliliğin Organizasyonu (HO)" kapsamında yurt dışındaki çeşitli üniversitelere gönderdiğimiz Öğrenci ve Öğretim Elemanı sayısı toplamda 80 kişi olmakta olup, Erasmus Ofisinin faaliyet öncesi hak ettiği toplam Kurumsal Destek Hibesinin tamamı (Erasmus Ofisine Kalan) Tablo-1 'de görüldüğü gibi 19.950,00 €'dur. KD Bütçesinden toplam 11.179,10 €'su harcanmıştır. Hak edilen KD hibesinden harcanan hibe tutarı çıkarıldığında kalan miktar 8.770,90 €' dur. Bu tutarın 31.05.2020 tarihine kullanılması hedeflenmektedir.

2018-2019 yılı hareketliliği ile ilgili Türkiye Cumhuriyeti Dışişleri Bakanlığı Avrupa Birliği Eğitim ve Gençlik Programları Merkezi Başkanlığı ile Üniversitemiz arasında imzalanan 2018-1-TR01-KA103-049962 nolu sözleşme kapsamında, proje 31.05.2020 tarihinde bitmekte olup, bu tarihten sonra verilecek olan nihai rapor sonrasında Üniversitemize Avrupa Birliği Eğitim ve Gençlik Programları Merkezi Başkanlığı'ndan gelen iade konulu yazısına göre, 2018-2019 "Erasmus Öğrenci ve Personel Hareketliliği Faaliyetlerinin" sonlandırılmasından sonra iade miktarı belirlenecektir. İlan sonucu seçilip feragat eden öğrenci ve personellerden yerine yedekleri seçilerek mevcut hibenin tamamını kullanılması için çalışmalarımız sürdürülmektedir.

Erasmus bütçesinin %89,22 oranında harcanmıştır. Geri kalan tutar %10,78'dir. Proje süresinin bitimine kadar geri kalan dilimin harcanması hedeflenmektedir.

## 2019-2020 Hibe Sözleşmesine Göre Mali Bilgiler

2019-2020 dönemi için Üniversitemiz ile Avrupa Birliği Eğitim ve Gençlik Programları Merkezi Başkanlığı arasında yapılan, 2019-1-TR01-KA103 -062161 nolu proje kapsamında, hak edilen hibe tutarları 55.850,00 € "Erasmus Öğrenci Öğrenim Hareketliliği ", 24.100,00 € "Erasmus Öğrenci Staj Hareketliliği", 6.500,00 € "Erasmus Personel Eğitim Alma Hareketliliği", 9.400,00 € "Erasmus Personel Ders Verme Hareketliliği" ile 23.800,00 € "Organizasyon Desteği (OS)" olmak üzere toplam 119.650,00 € olarak gerçekleşmiştir.

Üniversitemiz Erasmus Özel Hesabına, AB Ulusal Ajans tarafından toplam 71.790,00 € yatırılmış olup, faaliyet raporları doğrultusunda geriye kalan hibe Üniversitemiz Erasmus Özel Hesabına yatırılacaktır.

Üniversitemiz Erasmus Özel Hesabına yatan 71.790,00 €, "Erasmus Öğrenci Eğitim Alma Hareketliliği", "Erasmus Personel Eğitim Alma Hareketliliği", "Erasmus Personel Ders

# GİRESUN ÜNİVERSİTESİ İDARE FAALİYET RAPORU

Verme Hareketliliği" ile "Organizasyon Desteği (OS)" faaliyetleri için 31.12.2019 tarihine kadar planlanan dağıtım ayrıntılı olarak aşağıdaki tabloda sunulmuştur. Öğrenci bütçeleri arasında bütçe transferi yapılabilmektedir. Öğrenci Staj Alma Bütçesinden Öğrenci Eğitim Alma Bütçesine aktarım yapılması planlanmıştır.

**Tablo: 31.12.2019 tarihine kadar yapılan dağıtım**

2017-2018 AB ERASMUS OFİSİ BÜTÇESİ								
	Öğrenci Öğrenim Hareketliliği	Öğrenci Staj Hareketliliği Bütçesi	Personel Eğitim Alma Bütçesi	Personel Ders Verme Bütçesi	(HO) Bütçesi	Toplam	Erasmus Özel Hesabına Yatan	Yatmayan Tutar
BÜTÇE	55.850,00€	24.100,00€	6.500,00€	9.400,00€	23.800,00€	119.650,00€	71.790,00€	47.860,00€
HARCANAN	59.552,00€		6.467,00€	8.975,00€				
KALAN	-3.702,00€*	24.100,00€	33,00€	425,00€	23.800,00€			

\* Öğrenci Staj Hareketliliği Bütçesinden Öğrenci Öğrenim Hareketliliği Bütçesine (3.702,00 Euro) aktarılması planlanmıştır.

2019-2020 yılında "Erasmus Öğrenci Eğitim Alma Hareketliliği" kapsamında yurt dışındaki çeşitli üniversitelere güz dönemi için 10 öğrenci gönderilmiş olup, bu öğrencilerimize hak ettiği hibenin %80'i Erasmus özel hesabından 13.000,00 € ödenmiştir. Öğrencilerimiz döndüğünde katılım belgeleri ve pasaport tarihleri incelenerek geriye kalan kısım, öğrencilerimiz dönüş yaptığında ödenecektir. Bahar dönemi için 37 öğrenci seçilmiş olup çalışmaları devam etmektedir.

2019-2020 yılında "Erasmus Öğrenci Staj Hareketliliği " kapsamında öğrenci seçim çalışmaları devam etmektedir.

2019-2020 yılında "Erasmus Personel Eğitim Alma Hareketliliği" kapsamında 8 personel seçilmiş olup çalışmaları devam etmektedir.

2019-2020 yılında "Erasmus Personel Ders Verme Hareketliliği" kapsamında 11 personel seçilmiş olup çalışmaları devam etmektedir.

Yükseköğretim Öğrencileri ve Akademik ile İdari Personeline Yönelik Hareketlilik Projesi (K103) gibi projeler 2009 yılından 2020 yılına kadar her yıl Koordinatörlüğümüz tarafından hazırlanıp Türkiye Ulusal Ajansına sunulmaktadır. 2020 yılı Erasmus projesi başvuru çalışmaları hazırlık aşamasında olup başvurusu gerçekleştirilmemiştir. 30 Ocak 2020 tarihine kadar başvurunun yapılması planlanmaktadır. Bu kapsamda hareketliliğin gerçekleştirmek üzere Polonya, Almanya, Macaristan, İspanya, Romanya, Slovakya, Portekiz, Avusturya, Bulgaristan, Hırvatistan, Estonya, Makedonya, Slovenya, İtalya, Litvanya ve Yunanistan (Girit) olmak üzere 16 ülkede bulunan Üniversitelerle ikili anlaşma gerçekleştirilmiştir.

Aynı zamanda Uşak Üniversitesi yürütücülüğünde "Seven Doors to Europe" isimli Erasmus Konsorsiyum projesinde Giresun Üniversitesi olarak Karadeniz Bölgesi Üniversiteleri arasından seçilmiş olup, bu projenin ortağı olarak projeyi yürütmekteyiz. Bu proje kapsamında Öğrenci Staj Hareketliliği için 7, Personel ders verme hareketliliği için 3, personel eğitim alma hareketliliği için 3 olmak üzere toplam 13 kişilik kontenjanımızın da 2020 yılı içerisinde kullanılması hedeflenmektedir.

Konsorsiyum ortağı olarak katıldığımız **2019-1-TR01-KA203-076879** nolu **Better&Effective Nursing Education For Improving Transcultural Nursing Skills (BENEFITS)** başlıklı proje Koordinatörlüğümüz bünyesinde Hasan Kalyoncu Üniversitesi yürütücülüğünde devam etmektedir.

Koordinatörlüğümüz bünyesinde devam eden projeler aşağıda sıralanmıştır:

1. **2018-1-TR01-KA103-049962 KA103-** :Program Ülkeleri arasında Yükseköğretim öğrenci ve personel hareketliliği,
2. **2019-1-TR01-KA103-062161 KA103-** :Program Ülkeleri arasında Yükseköğretim öğrenci ve personel hareketliliği,
3. **2019-1-TR01-KA103-069689** : "Seven Doors to Europe",
4. **2019-1-TR01-KA203-076879** :Better&Effective Nursing Education For Improving Transcultural Nursing Skills (BENEFITS),
5. **2020-1-TR01-K.A103- .....** :KA103- Program Ülkeleri arasında Yükseköğretim öğrenci ve personel hareketliliği (Başvuru aşamasında olup, kabul edildiğinde yürürlüğe girecektir).



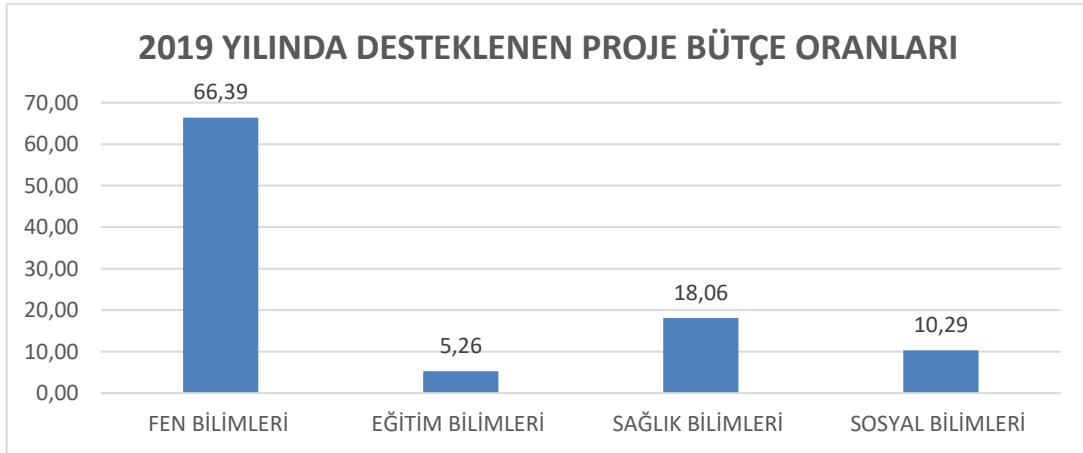
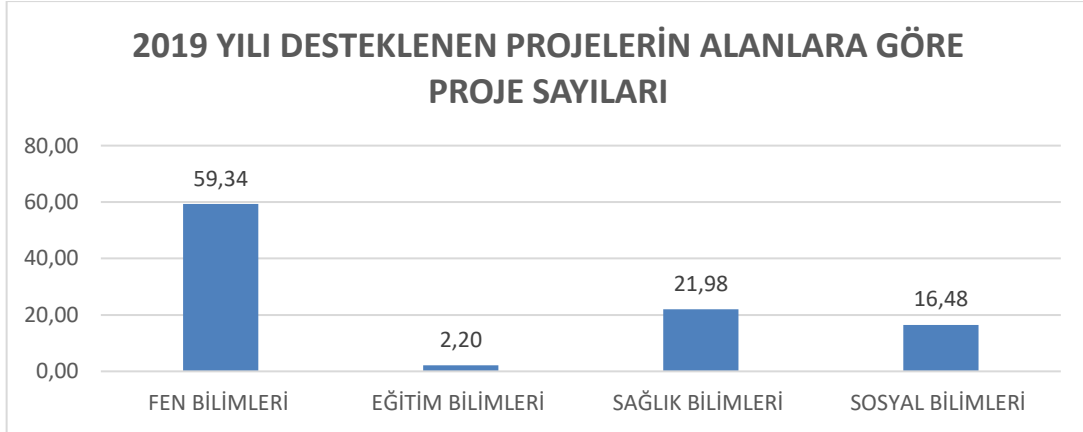
## 2019 YILI BİLİMSEL ARAŞTIRMA PROJELERİ (BAP) KAPSAMINDA YAPILAN FAALİYETLER

2019 yılında 91 proje desteklenmiş olup, proje dağılımı;

Üniversitemiz Bilimsel Araştırma Projeleri Koordinasyon Birimince 2019 yılında, A türünde 67 adet ve C türünde 24 adet olmak üzere toplam 91 adet projeye BAP bütçesinden 915.191,05 TL destek sağlanarak uygulamaya geçilmiştir.

2019 yılında BAP bütçesinden desteklenen projelerin alanlara göre dağılımı ve verilen parasal desteğin tutarları aşağıdaki tabloda görülmektedir.

BÖLÜMÜ	PROJE ADEDİ	BÜTÇESİ
SAĞLIK BİLİMLERİ	20	214.779,00 TL
FEN BİLİMLERİ	54	553.547,24 TL
SOSYAL BİLİMLERİ	15	137.760,81 TL
EĞİTİM BİLİMLERİ	2	9.104,00 TL
<b>TOPLAM</b>	<b>91</b>	<b>915.191,05 TL</b>



## 2019 Yılı BAP Proje Harcamaları

2019 yılında toplamda BAP bütçesinden 635.524,65 TL harcama yapılmıştır. Bunun 122.584,31 TL si Demirbaş Malzeme Bütçesi, 379.082,17 TL si Sarf Malzeme Bütçesi, 97.242,27 TL si Hizmet Alımı Bütçesi, 36.615,90 TL si ise Yolluk bütçesine ait harcamalardır. 2019 yılında BAP bütçesinden yapılan harcamaları gösteren değerler aşağıdaki tabloda gösterilmiştir.

BAP Bütçesi Kalemi	Bütçe
Demirbaş Malzeme Bütçesi	122.584,31 TL
Sarf Malzeme Bütçesi	379.082,17 TL
Hizmet Alımı Bütçesi	97.242,27 TL
Yolluk Giderleri Bütçesi	36.615,90 TL
<b>Toplam Bütçe</b>	<b>635.524,65 TL</b>

BİRİMLER	PROJE ADEDİ
Fen Edebiyat Fakültesi	24
Mühendislik Fakültesi	21
Eğitim Fakültesi	7
İ.İ.B. Fakültesi	4
Tıp Fakültesi	13
Sağlık Bilimleri Fakültesi	5
İslami İlimler Fakültesi	1
Görece Güzel Sanatlar Fakültesi	1
Diş Hekimliği Fakültesi	1
Dereli Meslek Yüksekokulu	1
Bulancak Kadir Karabaş Uygulamalı Bilimler Yüksekokulu	2
Sağlık Hizmetleri Myo	3
Espiye Myo	3
Şebinkarahisar Feyzi Kırac Uygulamalı Bilimler Yo	4
Görece Uygulamalı Bilimler Yo	1
<b>GENEL TOPLAM</b>	<b>91</b>

## 2019 YILI TÜBİTAK TARAFINDAN DESTEKLENEN PROJELER

2019 Yılında TÜBİTAK tarafından destekli Fen bilimleri kaynaklı 1 adet proje kabul edilmiş olup, proje süreçleri ve harcamaları gerçekleştirilmektedir. Sağlık Bilimleri, Sosyal Bilimleri ile Eğitim Bilimleri kaynaklı TÜBİTAK projesi 2019 yılında TÜBİTAK tarafından destek almamıştır. Kabul edilen 1 adet proje ise Mühendislik Fakültesi tarafından yürütülmektedir.

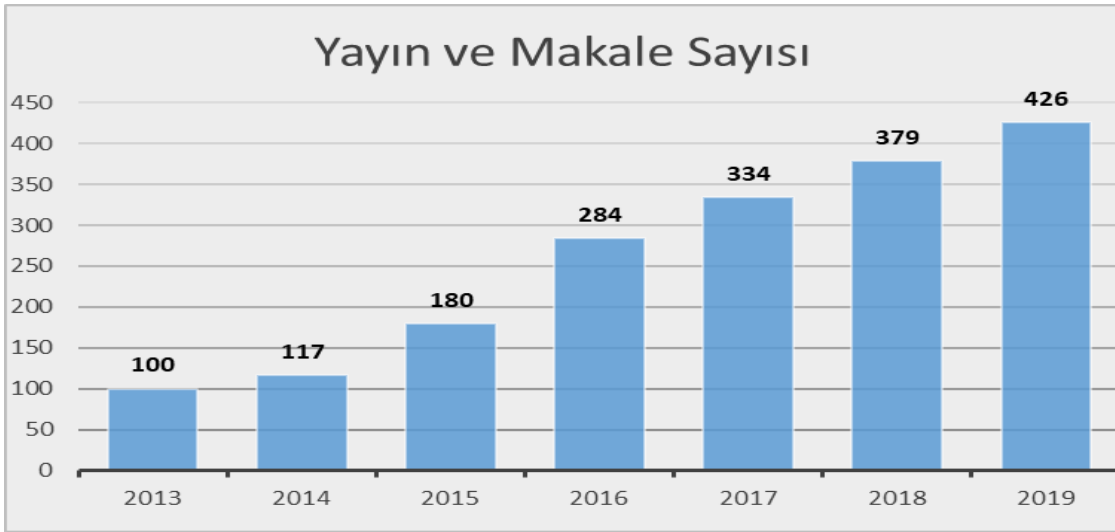
<b>Fen Bilimleri</b>	<b>1</b>	<b>396.430,00 TL</b>
<b>Sağlık Bilimleri</b>	<b>0</b>	<b>0,00 TL</b>
<b>Sosyal Bilimleri</b>	<b>0</b>	<b>0,00 TL</b>
<b>Eğitim Bilimleri</b>	<b>0</b>	<b>0,00 TL</b>
<b>TOPLAM</b>	<b>1</b>	<b>396.430,00 TL</b>

## Üniversitemiz Yayın Faaliyet Bilgileri 2013-2019 Yayın İstatistiği

### İndekslere Giren Hakemli Dergilerde Yapılan Yayınlar:

2013-2019 yılları arası SCI-SSCI-AHCI-SCI Expanded indeksli dergilerdeki Giresun Üniversitesi adresli toplam “Yayın” ve “Makale” sayısı aşağıdaki şekil ‘de görülmektedir.

**Kaynak:** Veriler Web of Science veri tabanında “Address” kısmından “Giresun Univ or Univ Giresun” anahtar kelimesi ile yapılan taramalar sonucu elde edilmiştir.



## BAP Faaliyet ve Proje Bilgileri

BİLİMSEL ARAŞTIRMA PROJE SAYILARI					
PROJELER	2018 YILI				
	ÖNCEKİ YILDAN DEVREDEN PROJELER	YIL İÇİNDE EKLENEN PROJELER	TOPLAM	YIL İÇİNDE TAMAMLANAN PROJELER	TOPLAM ÖDENEK TL
BİLİMSEL ARASTIRMA	158	91	249	96	2.551.590,35 TL
TÜBİTAK	4	1	5	1	1.257.915,00 TL
SANTEZ	-	-	-	-	- TL
<b>TOPLAM</b>	<b>162</b>	<b>92</b>	<b>254</b>	<b>97</b>	<b>3.809.505,35 TL</b>

### 2. Performans Sonuçları

Üniversitemiz performans sonuçları, 2019 yılında tedarik edilen ve kısa adı GÜYBİS olan “Giresun Üniversitesi Yönetim Bilgi Sistemi” üzeninden izlenmeye başlanmış olup, değerlendirme raporları 2020 yılı içerisinde elde edilecektir.

### 3. Performans Sonuçlarının Değerlendirilmesi

5018 sayılı Kamu Mali Yönetimi ve Kontrol Kanunu'nun 9 uncu madde hükmü gereğince Üniversitemiz 2019 mali yılı bütçesi, Giresun Üniversitesi 2015-2019 Stratejik Planı'nda yer alan misyon, vizyon, stratejik amaç ve hedeflerle uyumlu olarak hazırlanmıştır. Üniversitemiz; orta vadeli program ve orta vadeli mali plan ile bütçe içi ve bütçe dışı kaynaklarını göz önünde bulundurarak, stratejik planda yer alan amaç ve hedefler 2019 yılında uygulanmaya çalışılmıştır.

Giresun Üniversitesi, stratejik planlama çalışmalarında uyguladığı “durum, SWOT, risk, paydaş analizi” gibi analiz yöntemleriyle amaç ve hedeflerine ulaşmak için 2019 yılında faaliyet ve projeleri uygulamaya çalışmıştır.

2019 yılında, Giresun Üniversitesi 2015-2019 Stratejik Planında yer alan amaç ve hedefler, 2019 yılı performans programı ve performans bütçesinde sadeleştirilerek “Eğitim ve öğretimde kalitenin artırılması ve sürdürülebilirliğin sağlanması” ile “Fiziki ve kurumsal altyapının geliştirilmesi” olarak iki amaç başlığında belirlenmiştir. Bu amaçlar başlığı altında 2 performans hedefi ve 10 faaliyet mevcuttur.

Üniversitemiz 2019 yılı performans programı incelendiğinde, “Bina yapım faaliyeti” ve “Fiziki mekanların altyapı ihtiyacının karşılanması faaliyeti” başlığı altında, 06 Sermaye Giderleri ekonomik kodunda bulunan ve bina yapımı ve donanımı için tefrik edilen ödenekler amaç ve hedefler doğrultusunda harcanmaya çalışılmıştır. Bu faaliyet için başlangıç ödeneğimiz 7.200.000,00 TL ve yılsonu gider gerçekleşmemiz ise 12.778.447,70 TL’dir. Bina yapım faaliyeti kapsamında Derslik ve Merkezi Birimler Projesine ihtiyaçlar dahilinde 8.331.000,00 TL ödenek ilavesi yapılmıştır. Hedefimizin 2019 yılı gerçekleşme oranı %177,48’dir.

“Mevcut binaların bakım onarım faaliyeti” başlığı altında, 06 Sermaye Giderleri ekonomik kodlarında bulunan ve mevcut binalarımızın bakım onarımı için tefrik edilen ödenekler, amaç ve hedefler doğrultusunda harcanmaya çalışılmıştır. Bu faaliyet için başlangıç ödeneğimiz, 1.400.000,00 TL ve yılsonu gider gerçekleşmemiz ise 1.530.042,28 TL’dir. Hedefimizin 2019 yılı gerçekleşme oranı %109,28’dir.

Yukarıda açıklanmaya çalışılan 3 faaliyetin “Kurumsal gelişim doğrultusunda ihtiyaç duyulan hizmet binalarını inşa etmek” hedefi altında sıralandığı düşünüldüğünde, bu hedef için başlangıç ödeneğimizin 8.702.000,00 TL, yılsonu gider gerçekleşmemizin de 14.401.946,57 TL olduğu görülecektir. Hedefimizin 2019 yılı gerçekleşme oranı %165,50’dir.

“Personel sayısının artırılması” başlığı altında, 01 Personel Giderleri ile 02 Sosyal Güvenlik Kurumlarına Devlet Primi Giderleri ekonomik kodlarında bulunan ve Üniversitemiz personeli için tefrik edilen ödenekler amaç ve hedefler doğrultusunda harcanmaya çalışılmıştır. Bu faaliyet için başlangıç ödeneğimiz, 152.666.000,00 TL ve yılsonu gider gerçekleşmemiz ise 153.555.090,94 TL’dir. Hedefimizin 2019 yılı gerçekleşme oranı %100,58’dir.

“Büyüme ile orantılı mal ve hizmet alımlarının yapılması” başlığı altında, 03 Mal ve Hizmet Alım Giderleri ile 06 Sermaye Giderleri ekonomik kodlarında bulunan ve Üniversitemiz amaçları için alınması ve yapılması düşünülen mal ve hizmet alımları için tefrik edilen ödenek amaç ve hedefler doğrultusunda harcanmaya çalışılmıştır. Bu faaliyet için başlangıç ödeneğimiz, 17.269.000,00 TL ve yılsonu gider gerçekleşmemiz ise 21.522.072,69 TL’dir. Hedefimizin 2019 yılı gerçekleşme oranı %124,62’dir.

Bu iki faaliyetin “Öğrenci başına düşen akademik personel sayısını iyileştirmek, eğitimde bilgi ve teknolojiye ulaşımı kolaylaştırmak” hedefi altında sıralandığı düşünüldüğünde, bu hedef

için başlangıç ödeneğimizin 171.973.000,00 TL, yılsonu gider gerçekleşmemizin de 177.129.607,26 TL olduğu görülecektir. Hedefimizin 2019 yılı gerçekleşme oranı %102,99'dur.

#### 4. Performans Bilgi Sisteminin Değerlendirilmesi

Performans esaslı bütçeleme bilgiye ve bu bilgilerin gösterildiği, raporladığı bir sisteme dayalı olduğundan verileri toplayacak, analiz edecek, raporlayacak, değerlendirecek, kontrol edecek ve düzenleyecek bir Yönetim Bilgi Sistemi 2019 yılı içerisinde tedarik edilmiştir.

Öte yandan, 2015-2019 stratejik planın uygulaması tamamlanmış ve 2020-2024 dönemini kapsayan 3. Stratejik plan hazırlanarak uygulamaya konulmuştur.

Kısa adı GÜYBİS olan Yönetim Bilgi Sistemi aracılığı ile 2020-2024 Stratejik Planında yer alan 5 amaç, 19 hedef ve 85 performans göstergelerine göre, 01 Ocak 2020 tarihi itibarıyla izlenmeye başlanmıştır.

#### 5- Diğer Hususlar

Üniversitemizde Akreditasyon, Akademik Değerlendirme ve Kalite Koordinatörlüğü kurulmuştur. Bununla birlikte; *“Giresun Üniversitesinin eğitim-öğretim, araştırma ve toplumsal katkı faaliyetleri ile idari hizmetlerin kalite düzeyinin Ulusal ve Uluslararası standartlara göre Yükseköğretim Kalite Komisyonu tarafından değerlendirilmesi, iç ve dış kalite güvencesi, akreditasyon süreçleri ve bu kapsamda tanımlanan görev, yetki ve sorumluluklara ilişkin esasları düzenlemek ve Kalite Komisyonunun çalışma usul ve esaslarını ortaya koymak”* amacıyla “Kalite Güvencesi Yönergesi” uygulamaya konmuştur.

Ayrıca; İç Kontrol İzleme ve Yönlendirme Kurulu Çalışma Usul ve Esasları Yönergesi güncellenerek süreçlerin daha etkin ve verimli bir şekilde yürütülmesi hedeflenmiştir.

Bu ve buna benzer gelişmeler doğrultusunda yapılan çalışmalar, 2020 yılı performans izleme ve değerlendirme faaliyetlerinin ilgililik, etkililik, etkinlik ve sürdürülebilirlik çerçevesinde gerçekleştirilmesine katkı sağlayacaktır.



## IV.KURUMSAL KABİLİYET VE KAPASİTENİN DEĞERLENDİRİLMESİ

### A. Güçlü Yönler

1. Üniversite kalite politikasının belirlenmiş olması,
2. Motivasyon artırıcı sosyal, bilimsel, kültürel ve sportif etkinliklerin olması,
3. Genç ve dinamik kadroya sahip olması,
4. Yenilikçi ve gelişime açık bir üniversite olması,
5. Takım ruhuna sahip, şeffaf, destekleyici, paylaşımcı, çözüm odaklı, demokratik ve katılımcı bir yönetim anlayışına sahip bir üniversite olması,
6. Farklı ülkelerden gelen, çok sayıda uluslararası öğrencinin olması,
7. Kamu kurumları, sivil toplum kuruluşları ve sanayi kuruluşlarıyla etkili, düzenli ve gelişime açık ilişkileri geliştirmeye yönelik Giresun Üniversite-Kent İşbirliği Platformu'nun (GÜKİP) kurulmuş olması,
8. Kurumun araştırma geliştirme faaliyetleri ile yerel-bölgesel sosyo-ekonomik dokuya katkı sağlayan Merkezi Araştırma Laboratuvarı Uygulama ve Araştırma Merkezi'nin ve Araştırma ve Uygulama Merkezleri Koordinatörlüğünün bulunması,
9. Öğrenciler ile öğretim elemanları arasında güçlü, yapıcı, etkileşim ve sinerji yaratan ilişkiler olması,
10. Lisansüstü öğretimde disiplinler arası programların çeşitliliğinin artması, (Biyosüreç Mühendisliği, Çevre Bilimi ve Teknolojisi, Kadın Araştırmaları, Eko Turizm Rehberliği vb.),
11. Sportif müsabakalarda gösterilen başarılarla sahip olması.

### B. Zayıf Yönler

1. Kalite yönetimi sistemine tam olarak geçilememiş olması, Toplam Kalite Yönetimi'ne yönelik çalışmaların yetersiz olması,
2. Akademik ve idari personele yönelik hizmet içi eğitimlerin yetersiz olması,
3. İdari personel ve destek personeli sayısının yetersiz olması,
4. Müstakil Hazırlık (Yabancı Diller Yüksekokulu) bina ve programının olmaması,
5. Ortak bir platform üzerinde çalışabilen Bilgi İşlem Otomasyon Programlarının olmaması ve buna bağlı olarak çeşitli belge ve formlarda eşgüdümün sağlanamamış olması,
6. Döner sermaye gelirlerinin yetersiz olması,
7. Kütüphane kaynaklarının (basılı-elektronik kaynaklar, veri tabanları vb.) yetersiz olması,
8. Üniversiteye ait sosyal ve kültürel donatı alanlarının (lojman, lokal, misafirhane, restoran gibi alanların) yetersiz olması,
9. Öğrencilerin serbest zamanlarında kullanabilecekleri bilgisayar sayısının yetersiz olması,
10. Akademik birim ve program bazında öğretim elemanı başına düşen öğrenci sayısında dengesizlik olması,
11. Öğrenci başına düşen kapalı alan (4.5 m2) miktarının yetersiz olması,
12. Engelli öğrencilerin eğitime ulaşabilirliğinin sınırlı olması,
13. Mezun izleme çalışmalarının yetersiz olması,
14. Uluslararası kongre merkezinin olmaması.

## C. Fırsatlar

1. Havaalanına yakınlığı sayesinde ulaşımın kolay olması,
2. Özellikle bölge illerinden ulusal ve yakın coğrafyalardan uluslararası öğrenciler için cazip bir konumda olması,
3. Ilıman iklimi, yeşil bitki örtüsü, denizi ve temiz havası ile yaşanabilir bir il olması,
4. Şehrin potansiyel/alternatif turizm olanaklarına ve kültürel çeşitliliğe sahip olması,
5. Ülkemizde genç nüfusun ve yükseköğrenime verilen önemin artması ile oluşan talep,
6. Uluslararası öğrencilerin tercihinin artmasına yönelik eğitim politikalarının olması,
7. TÜBİTAK, KOSGEB, DOKAP ve DOKA gibi kurumların araştırma faaliyetlerine yönelik destekler sunması,
8. Giresun Kalite Fındık Tarımı ile ilgili araştırmaların teşvik edilmesi.

## D. Tehditler

1. Düz ve geniş arazilerin kısıtlı olması (topoğrafik yapı) nedeniyle yerleşkelerde oluşan fiziki yetersizlikler,
2. Uygulama ve staj alanlarının yetersizliği,
3. İlin sanayi potansiyelinin düşük olması,
4. Bölgesinde bulunan büyük iller arasında kalması nedeniyle büyümesinin kısıtlanması,
5. Giresun'un öğrenciler için barınma ve sosyal alanlar açısından yeni olanaklar oluşturamaması.

## V. ÖNERİ VE ÖNLEMLER

### 1. Üniversitenin güçlü yönleri ile dış çevrenin sunduğu fırsatlardan faydalanmaya yönelik geliştirilen stratejiler.

- a) Kurumda Merkezi Araştırma Laboratuvarı Uygulama ve Araştırma Merkezi'nin ve Araştırma ve Uygulama Merkezleri Koordinatörlüğünün bulunması, bu sayede kurumun araştırma geliştirme faaliyetleri ile yerel-bölgesel sosyoekonomik dokuya katkı sağlıyor olması" (G) yönümüzü değerlendirerek "Giresun Kalite Fındık Tarımı ile ilgili araştırmaların teşvik edilmesi" (G) yönümüzü birleştirerek bölgesel kalkınmaya katkı sağlanması,
- b) "Havaalanına yakınlığı sayesinde ulaşımın kolay olmasını" değerlendirerek (F) "Farklı ülkelerden gelen, çok sayıda uluslararası öğrencinin olması" (G) yönümüzü daha da artırarak bölge üniversiteleri arasında ön sıralara yerleşmeye çalışılması,
- c) Kamu kurumları, sivil toplum kuruluşları ve sanayi kuruluşlarıyla etkili, düzenli ve gelişime açık ilişkileri geliştirmeye yönelik [Giresun Üniversite-Kent İşbirliği Platformu'nun \(GÜKİP\)](#) kurulmuş olması (G)" yönümüzü değerlendirerek "Şehrin potansiyel/alternatif turizm olanaklarına ve kültürel çeşitliliğe sahip olması" (F) yönümüzü birleştirerek ortaya çıkacak sinerji ile yerel ve milli kalkınmaya katkı sunulması,
- ç) "Lisansüstü öğretimde disiplinler arası programların çeşitliliği (G)" yönümüzün oluşturduğu sinerji ile" TÜBİTAK, KOSGEB, DOKAP ve DOKA gibi kurumların araştırma faaliyetlerine yönelik destek sunması (F)" yönümüzü artırarak bilimsel faaliyetlerin artmasına katkı sunulması,
- d) "Motivasyon artırıcı sosyal, bilimsel, kültürel ve sportif etkinliklerin olması (G)" yönümüzü değerlendirerek "İlman iklimi, yeşil bitki örtüsü, denizi ve temiz havası ile yaşanabilir bir il olması (F) yönümüzü birleştirerek üniversitemizin daha yüksek puanlı öğrencilerin tercih edebilirliğinin artırılmasına yönelik çalışmalar yapılması.

### 2. Üniversitenin zayıf yönlerinin olumsuz etkilerini en aza indirirken fırsatların olası olumlu etkilerinden azami düzeyde yararlanmaya yönelik geliştirilen stratejiler.

- a) "Havaalanına yakınlığı sayesinde ulaşımın kolay olması (F)" fırsatından yararlanarak diğer üniversitelerden öğretim üyesi görevlendirmesi yapmak suretiyle "Öğretim üyesi sayılarının fakülteler arasındaki dağılımda ve program bazında öğretim elemanı başına düşen öğrenci sayılarında dengesizlik olması (Z)" yönündeki dengesizlikleri gidermeye yönelik çalışmalar yapmak.
- b) "Akademik ve idari personele yönelik hizmet içi eğitimlerin yetersizliğini (Z) ortadan kaldırmak ve personelin yeterliliğini artırmak amacıyla yıllık hizmet içi eğitim programı yapmak ve uygulamak.
- c) Üniversitemizin "Kalite yönetimi sistemine tam olarak geçilememiş olması, Toplam Kalite Yönetimi'ne yönelik çalışmaların yetersiz olması (Z)" yönünü güçlendirmek amacıyla bütün birimlerde Kalite Güvence Sistemini uygulamak.
- ç) Üniversitemizde "İdari personel sayısını (Z)" artırmak amacıyla Norm Kadro Yönetmeliği doğrultusunda idari personel sayısını artırmaya yönelik girişimlerde bulunmak. Ayrıca; destek personeli ihtiyacını gidermek amacıyla sözleşmeli personel alımı veya İŞKUR tarafından uygulanan programlardan daha fazla yararlanmak suretiyle ihtiyacı karşılamaya yönelik faaliyetlerde bulunmak.

- d) Müstakil Hazırlık (Yabancı Diller Yüksekokulu) binasının yapılmasını sağlamak amacıyla yatırım programında Yabancı Dil Yüksek Okulu için müstakil bir hizmet binasına yer vermek.
- e) Bilgi işlem otomasyon programlarının ortak bir platform üzerinde çalışmıyor olması ve buna bağlı olarak çeşitli belge ve formlarda eşgüdümün sağlanamamış olması (Z) yönündeki zayıflığı ortadan kaldırmak amacıyla çaoak amaçlı bilgi işlem otomasyon programlarının satın alınmasını sağlamak.
- f) Döner sermaye gelirlerini (Z) artırmak amacıyla DS'ye gelir getirici eylem planı yapmak.
- g) Yetersiz olan Kütüphanenin (basılı kaynaklar, elektronik kaynaklar, veri tabanları vb.) artırmak amacıyla ilave alımlar yapmak.
- ğ) Öğrencilerin serbest zamanlarında kullanabilecekleri bilgisayar sayısını (Z) artırmak için yeni donatımlı alanlar oluşturmak.
- h) Engelli öğrencilere gerekli imkânların sunulmaması (Z) amacıyla “Engelsiz Üniversite” faaliyetlerini artırmak ve bu konuda uygulanmak üzere Eylem Planları yapmak.

### 3. Dış çevredeki tehditlerin olumsuz etkilerini, üniversitenin güçlü yönlerini kullanarak en aza indirmeye yönelik geliştirilen stratejiler.

- a) Üniversitemiz “Düz ve geniş arazilerin kısıtlı olması (topoğrafik yapı) nedeniyle yerleşkelerde oluşan fiziki yetersizlikler (T)” içinde olmasına rağmen “Kamu kurumları, sivil toplum kuruluşları ve sanayi kuruluşlarıyla etkili, düzenli ve gelişime açık ilişkileri geliştirmeye yönelik [Giresun Üniversite-Kent İşbirliği Platformu'nun \(GÜKİP\)](#) kurulmuş olması (G)” yönümüzü kullanarak daha geniş kampüs alanına ulaşmaya çalışmak.
- b) “Uygulama ve staj alanlarının yetersizliği (T)” gibi ünüversitemizi tehdit eden yönümüzü “Kamu kurumları, sivil toplum kuruluşları ve sanayi kuruluşlarıyla etkili, düzenli ve gelişime açık ilişkileri geliştirmeye yönelik [Giresun Üniversite-Kent İşbirliği Platformu'nun \(GÜKİP\)](#) kurulmuş olması (G) yönümüzün oluşturduğu sinerji ile uygulama ve staj alanlarının artırılmasına katkı sunmak.

### 4. Zayıf yönler ve tehditlerin olumsuz etkilerini en aza indirmeye yönelik geliştirilen stratejiler.

- a) “Mezunlarla zayıf olan ilişkileri (Z)” artırmak için sosyal medya ve diğer medya aracılığı ile iletişime geçmeye yönelik faaliyetleri artırmak.
- b) “Üniversiteye ait sosyal ve kültürel donatı alanlarının (lojman, lokal, misafirhane, restoran gibi alanların) eksikliği/yetersiz olması (Z) ve “Şehrin öğrenciler için barınma ve sosyal alanlar açısından yeni olanaklar oluşturamaması (T) yönündeki tehditlerin giderilmesine katkı sağlayacak faaliyetler başlatmak.

## İÇ KONTROL GÜVENCE BEYANI

Üst yönetici olarak yetkim dahilinde;

Bu raporda yer alan bilgilerin güvenilir, tam ve doğru olduğunu beyan ederim.

Bu raporda açıklanan faaliyetler için bütçe ile tahsis edilmiş kaynakların, planlanmış amaçlar doğrultusunda ve iyi mali yönetim ilkelerine uygun olarak kullanıldığını ve iç kontrol sisteminin işlemlerin yasalık ve düzenliliğine ilişkin yeterli güvenceyi sağladığını bildiririm.

Bu güvence, üst yönetici olarak sahip olduğum bilgi ve değerlendirmeler, iç kontroller, iç denetçi raporları ile Sayıştay raporları ve benden önceki yönetici/yöneticilerden almış olduğum bilgilere ve bilgim dahilindeki hususlara dayanmaktadır.

Burada raporlanmayan, idarenin menfaatlerine zarar veren herhangi bir husus hakkında bilgim olmadığını beyan ederim.

(Giresun-Şubat 2020)

  
Prof. Dr. Yılmaz CAN  
Rektör

## MALİ HİZMETLER BİRİM YÖNETİCİSİNİN BEYANI

Mali hizmetler birim yöneticisi olarak yetkim dahilinde;

Bu idarede, faaliyetlerin mali yönetim ve kontrol mevzuatı ile diğer mevzuata uygun olarak yürütüldüğünü, kamu kaynaklarının etkili, ekonomik ve verimli bir şekilde kullanılmasını temin etmek üzere iç kontrol süreçlerinin işletildiğini, izlendiğini ve gerekli tedbirlerin alınması için düşünce ve önerilerimin zamanında üst yöneticiye raporlandığını beyan ederim.

İdaremizin 2019 yılı Faaliyet Raporunun "III/A- Mali Bilgiler" bölümünde yer alan bilgilerin güvenilir, tam ve doğru olduğunu teyit ederim.

(Giresun-Şubat 2020)

  
Muammer ÖĞRETİCİ  
Strateji Geliştirme Daire Başkanı







# GİRESUN ÜNİVERSİTESİ



# GİRESUN ÜNİVERSİTESİ

Strateji Geliştirme Daire Başkanlığı

[www.giresun.edu.tr](http://www.giresun.edu.tr)

[sgdb@giresun.edu.tr](mailto:sgdb@giresun.edu.tr) +90 454 310 10 00